



# Rapport de l'exercice 2013



**Partie relative aux activités**

Editorial	2
Structure Swiss Tennis	4
Comité directeur	5
Secrétariat	6
Finances	8
Sponsoring	9
Marketing/Promotion	10
Communication	12
Sport d'élite	14
Coupe Davis/Fed Cup	16
IT	17
Compétition	18
Formation	20
Participations/Swiss Tennis Event SA	22
Swiss Tennis SA	23
Statistiques	47
Joueuses et joueurs du cadre	48
Stratégie générale	50

**Partie relative aux finances**

Bilan au 30 septembre 2013	24
Compte de profits et pertes 2012/13	26
Annexe au 30 septembre 2013	27
Rapport de l'organe de révision statutaire sur le contrôle restreint	29
Rapport sur les prestations du 30 septembre 2013 et Charte Swiss Tennis	30
Bilan consolidé au 30 septembre 2013	32
Comptes consolidés des profits et pertes 2012/13	34
Comptes consolidés des flux financiers 2012/13	35
Déclaration du capital des fonds et fonds propres associatifs	36
Annexe comptes annuels consolidés au 30 septembre 2013	37
Rapport de l'auditeur des comptes consolidés	45
Planification quadriennale 2013/14 à 2016/17	46

Cette brochure est également disponible en allemand.  
Seule la version allemande fait foi.

**Mentions légales**

Rédaction/Mise en page	Swiss Tennis, Bienne
Photos	freshfocus gmbh, Zurich
	Harry Ingold, Thomas Michel
Impression	Hertig + Co. SA, Lyss



## Transformation

2

Stanislas Wawrinka et Roger Federer atteignent les demi-finales au Masters ATP de Londres et figurent tous deux dans le top ten mondial de la hiérarchie masculine à la fin de l'année, les deux équipes nationales restent dans le groupe mondial aussi bien en Coupe Davis qu'en Fed Cup, Belinda Bencic s'offre deux titres du Grand Chelem des juniors à Paris et Wimbledon, Marko Osmakcic décroche la médaille d'or au European Youth Olympic Festival d'Utrecht, Karin Kennel devient vice-championne d'Europe M18 à Klosters, Jil Teichmann et Chiara Grimm sont les championnes d'équipe et de doubles d'Europe M16 – et à cela viennent s'ajouter 15 titres internationaux chez les juniors dans les catégories M18/M16/M14 et les progressions de nos athlètes au classement international aussi bien des professionnels que des juniors. Les membres de l'équipe suisse 65+ chez les messieurs sont devenus vice-champions du monde. Ce fantastique palmarès de nos sportifs au cours de l'exercice écoulé mérite tout notre respect. Et Swiss Tennis a également frappé fort côté finances: une année particulièrement difficile se termine sur des chiffres positifs malgré les pertes importantes essuyées au niveau des épreuves internationales, grâce à une discipline budgétaire exemplaire et à de nouvelles acquisitions dans le domaine du sponsoring.

Cette année, notre rapport d'activités est placé sous le leitmotiv de la transformation. La transformation comme changement de cap, affûtage, renouvellement, remodelage et amélioration. Ces processus qui accompagnent Swiss Tennis au quotidien dans sa quête permanente d'amélioration ont redoublé d'intensité l'an dernier. Ils ont notamment été concrétisés sous forme d'un nouveau concept d'encouragement de la relève de haut niveau, dénommé «road to top», qui a permis à plusieurs joueuses et joueurs d'exprimer leur potentiel sous forme de résultats; de

nouvelles règles et directives ont été introduites dans le secteur compétition; les tâches du marketing et de la promotion ont été restructurées, le gros chantier swisstennis.ch/go4tennis a été lancé et l'utilisation d'images animées et de réseaux sociaux intensifiée.

La transformation durable n'est pas l'apanage exclusif de notre fédération, l'organisation technique faitière ITF avec siège à Londres la vit aussi constamment. Nous la félicitons non seulement pour son centenaire, mais aussi pour les 50 ans de la Fed Cup. Aussi bien lors de la constitution de l'ITF en 1913 à Paris que lors de la première édition de la «Federation Cup» à Londres en 1963, la fédération suisse de tennis était présente avec les organisations nationales de la première heure.

La constance était la caractéristique saillante des épreuves par équipes du plus haut niveau international organisées par le vice-président Erik Keller. Le Securitas Swiss Davis Cup Team et son leader et ambassadeur de Swiss Tennis Stanislas Wawrinka se sont certes inclinés devant les tenants du titre tchèques au premier tour, mais une victoire aisée face à l'Equateur leur a permis de défendre leur place dans la ligue. L'équivalent féminin, le Securitas Swiss Fed Cup Team, reste également dans le groupe mondial II après une victoire face aux Belges et une défaite devant l'Australie.

Concernant les tournois internationaux qui se déroulent en Suisse, il convient de noter que la stratégie du «Suisse Open Gstaad» qui souhaitait se convertir au gazon à partir de 2015 n'a pas abouti pour le moment. Le nouveau conseil d'administration autour de Ruth-Wipfli Steinegger, qui siège également au comité directeur, va non seulement encore peaufiner l'image du «tournoi boutique», mais aussi s'attaquer à des projets d'optimisation dans le cadre d'une analyse intitulée «agenda 2024». Le «Zurich Open – where Champions meet Talents» a dû



être définitivement enterré au bout de trois ans d'existence, faute de ressources suffisantes pour le financer. Notre Département IT s'apprête à implémenter de grands changements. Après les investissements dans le matériel réalisés cette année comme prévu, il va maintenant s'attaquer au repositionnement du site internet [www.swisstennis.ch](http://www.swisstennis.ch), un vétéran selon les standards de la branche puisqu'il a déjà cinq ans. Les priorités de cette cure de jouvence seront une navigation facilitée, l'interpellation ciblée de groupes spécifiques et le regroupement des sites internet de Beach Tennis, Academy, go4tennis et kidstennis. Les contenus seront condensés et réduits à l'essentiel. De plus, les appareils mobiles et les prestations y liées recevront une grande place. Nous souhaitons en effet mieux toucher la génération internet en lui proposant de l'infotainment.

Le Karl-Heinz Kipp National Tennis Center (CN) a su se montrer à la hauteur des attentes que l'on peut avoir à l'encontre d'un centre de profit géré selon les lois du marché en réalisant des optimisations répétées tant au niveau du personnel que dans le domaine de l'infrastructure (transformation salle de musculation et nouveaux locaux de physiothérapie). A l'extérieur, le CN est avant tout perçu au travers des performances de ses athlètes et ses coaches, mais aussi par des événements tennistiques extraordinaires tels que les «African Masters M16» qui ont pu être organisés sur ses installations, ainsi que par des mandats de consultation lucratifs tels son projet le plus récent d'une Tennis Academy en Sibérie.

Un changement essentiel se prépare au niveau du marketing des membres. Le comité directeur a en effet constaté – au terme d'une analyse fouillée – qu'une amélioration durable avait été obtenue au niveau du positionnement médiatique et de la communication avec le public, ainsi qu'avec les joueuses et les joueurs

licenciés, mais que par contre, l'échange avec nos membres, les clubs et les centres, présentait encore des lacunes majeures. Les discussions avec une délégation de centres ont notamment révélé que le message, par exemple en parlant de nos expériences de la meilleure pratique, passe mal ou pas du tout auprès de nos destinataires. Swiss Tennis proposera à partir de 2014 un «support aux membres» conçu selon les principes du marché et qui s'adressera au groupe-cible directement sur le terrain. En d'autres termes, nous allons nous déplacer dans les clubs et les centres.

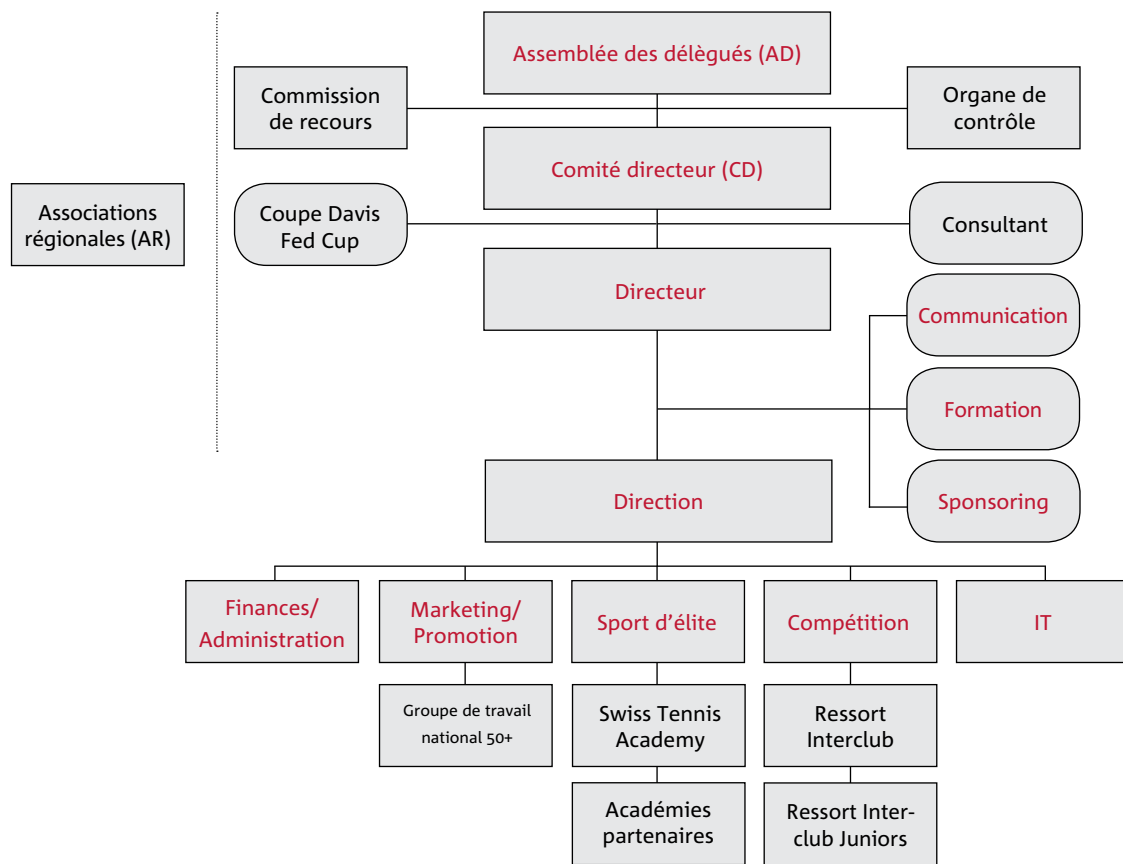
Le mot de la fin sera réservé aux finances, comme de coutume: en effet, il vaut la peine de souligner la santé financière robuste de Swiss Tennis. Cela ne va pas de soi dans le contexte économique actuel, ni sans certaines contraintes. Avec un bénéfice de CHF 211'000, Swiss Tennis a de nouveau dépassé les prévisions budgétaires pendant l'exercice écoulé. Un exploit d'autant plus remarquable qu'il a été réalisé en dépit de charges supplémentaires non budgétisées de CHF 800'000 pour les épreuves par équipes et que le fonds n'a dû être grevé «que» de CHF 350'000 dans ce contexte. Au nom de toutes les parties prenantes de Swiss Tennis, je remercie le directeur et tous les membres de la direction pour la gestion saine et prudente du dossier financier.

Je remercie également tous ceux qui ont contribué au développement positif de notre sport et de la fédération pendant l'exercice écoulé: les collaborateurs, la direction, mes collègues du comité directeur, les Associations régionales, les clubs et les centres, ainsi que les partenaires et les sponsors.














**Président**  
René Stammach

# Organigramme élargi de Swiss Tennis



## Composition du comité directeur de Swiss Tennis au 01.01.2014

Comité directeur	
	<b>Président</b> René Stammach
	<b>Président suppléant</b> Tiziano Bernaschina
	<b>Vice-président</b> Erik Keller
	<b>Délégué de l'association régionale Bâle</b> Peter von Dach
	<b>Délégué de l'association régionale Suisse orientale</b> Peter Rothenberger
	<b>Délégué de l'association régionale Vaud</b> Daniel Zbinden
	<b>Délégué de l'association régionale Zurich</b> Mark Brunner
	<b>Membre</b> Christiane Jolissaint
	<b>Membre</b> Hervé Fumeaux
	<b>Membre</b> Beat Schori
	<b>Membre</b> Ruth Wipfli Steinegger



## La consolidation est bien engagée

6

**L'indispensable phase de consolidation qui devait suivre la réalisation de plusieurs grands projets et de mesures de restructuration a effectivement commencé durant l'exercice 2012/13. L'objectif premier de nos activités a toujours été et restera le maintien et le perfectionnement des prestations de Swiss Tennis et nous y travaillons chaque jour avec professionnalisme et efficacité.**

Tout en assurant la marche quotidienne des affaires, il fallait réaliser les mesures de restructuration déjà mentionnées. La dissociation des activités de marketing, de promotion, de communication et de sponsoring a été relativement chronophage. Les résultats obtenus au cours de l'exercice écoulé nous donnent cependant entière satisfaction et nous encouragent à persévérer.

### **Les excédents de coûts endigués par des mesures restrictives**

L'organisation de quatre rencontres à domicile de Coupe Davis et de Fed Cup a apporté un surcroît de travail aux collaborateurs de Swiss Tennis. Et compte tenu des dépassements de coûts significatifs dans ce domaine, il a aussi fallu surveiller le budget de très près. Si nous avons réussi à réaliser les compensations financières nécessaires (économies et/ou recettes supplémentaires), c'est bien parce que tout le monde, à tous les niveaux, a été extrêmement attentif aux coûts. Je tiens d'ailleurs à remercier très cordialement tous les collaborateurs de Swiss Tennis pour leur fantastique travail et leur soutien quotidien.

### **Un positionnement attractif**

A souligner notre situation actuelle très positive dans le domaine du sponsoring: nous avons en effet réussi au-delà de toute espérance. Et c'est d'autant plus réjouissant que pendant la période sous revue, une tâche véritablement herculéenne nous attendait puisque la plupart des contrats venaient à échéance et qu'il a fallu

les renouveler ou les remplacer de manière adéquate. Le résultat obtenu est la preuve explicite de la qualité du travail accompli dans ce domaine. Le concept de sponsoring adapté a reçu un accueil très favorable de la part de nos partenaires et sponsors. Nous sommes fiers et reconnaissants de pouvoir nous appuyer sur des partenaires solides dans notre travail et remercions d'ailleurs très chaleureusement tous nos sponsors pour leur précieux soutien et leur engagement actif.

### **Les voies sont tracées**

Dans le courant du printemps 2013, nous avons commencé à mettre en œuvre certains changements essentiels. Ainsi, notre site Internet swisstennis.ch va subir un ravalement de façade total pour être mis au goût du jour et répondre aux attentes futures. Nous allons développer une nouvelle forme de compétition pour les débutants et la commercialiser. Nous voulons également nous rapprocher de la base. A cet effet, nous allons déployer un «service extérieur» qui aura pour mandat de (mieux) faire connaître notre offre de prestations dans les clubs et les centres et qui devra aussi apporter un soutien direct à nos membres.

Vous le voyez, Swiss Tennis se met en forme pour l'avenir. Un avenir que nous voulons réussi pour nous et nos parties prenantes.





**Directeur**  
**Directeur Finances/ Administration**  
Stefan Flückiger



**Ressources humaines/Administration**  
Pascale Vasolli



**Comptabilité**  
Ruth Reusser



**Réceptionniste**  
Brigitte Kaufmann



**Réceptionniste**  
Kathrin Tröhler



**Réceptionniste**  
Nicole Weber



**Apprenti**  
Nino Haldemann



**Apprenti**  
Albehar Neziri



## Un résultat dans le mille

8

Les comptes de l'exercice 2012/13 ont été bouclés sur un bénéfice de CHF 211'374, soit CHF 7'874 de plus que les CHF 203'500 prévus au budget. L'agréable conséquence de ce résultat, c'est qu'au jour référence du 30 septembre 2013, le capital propre s'établissait à CHF 4.6 mios (hors capital des fonds).

Dans la période sous revue, nous avons dû organiser quatre rencontres à domicile, deux de Coupe Davis et deux de Fed Cup respectivement. Tant de rencontres en si peu de mois – cela ne s'était encore pratiquement jamais vu dans l'histoire de Swiss Tennis et en principe, le fait de pouvoir jouer devant son propre public est toujours une raison de se réjouir. En principe seulement car en réalité les rencontres à domicile pour lesquelles nous disposions d'un cadre budgétaire de CHF 290'000 nous ont valu un déficit d'environ CHF 1.1 mios! Il y avait donc un trou de près de CHF 810'000 à combler.

### Bilan

Le fonds «Coupe Davis/Fed Cup/Sport d'élite» qui est destiné à cette fin comptabilisait au 30.09.2012 un solde de CHF 750'000. En conformité avec le règlement et les décisions du comité directeur, certaines sommes ont été prélevées du fonds à titre de subventions extraordinaires pour des joueurs. Grâce au bon résultat opérationnel, le fonds n'a finalement dû être ponctionné «que» de CHF 303'000. Son nouveau solde relevé au jour référence du 30.09.2013 s'établissait donc à CHF 300'000.00. Pour les détails, nous vous renvoyons au règlement des fonds reproduit dans le présent rapport des activités.

### Compte des profits et pertes

Le budget prévoyait un rendement de CHF 11.4 mios, le compte de résultats clôture sur une progression du rendement de CHF 2.2 mios; dans ces chiffres sont également contenus les recettes de la Coupe Davis et de la

Fed Cup de CHF 1.7 mios. Les autres positions de recettes ont évolué dans le cadre anticipé et lorsque ce n'était pas le cas, les économies déjà évoquées ont été réalisées en cours de route pour garder le cap budgétaire.

Le budget prévoyait des charges de 11.2 mios, les coûts ont finalement progressé de CHF 2.2 mios, également compte tenu des charges générées par les rencontres à domicile déjà mentionnées qui étaient de l'ordre de CHF 2.8 mios.

### Une planification quadriennale sans grandes surprises

Pour l'exercice 2013/14 en cours aussi bien que pour celui de 2014/15, nous anticipons également des bénéfices qui ne pourront toutefois se réaliser que si les conditions suivantes sont remplies:

- Contrôle budgétaire toujours aussi efficient et respect rigoureux des consignes budgétaires
- Excédent de coûts de la Coupe Davis et de la Fed Cup respectivement dans les limites du budget prévu
- Atteinte des recettes de cotisations budgétisées
- Pas d'affaissement massif des recettes générées par le sponsoring

Pour les périodes de 2015/16 et 2016/17, la planification ne contient en principe rien de spectaculaire et les conditions de base énoncées ci-dessus pour atteindre les objectifs définis s'appliquent évidemment par analogie.



**Directeur**  
**Directeur Finances/ Administration**  
Stefan Flückiger



## A la hauteur de nos ambitions

Après une première année de beaux résultats obtenus avec la nouvelle organisation interne pour l'acquisition de sponsors, 2013 allait être l'année de vérité. Les enjeux étaient connus et les objectifs ambitieux: 15 contrats de sponsoring d'une valeur globale de CHF 900'000 représentant 60% de toutes nos coopérations (non renouvelables automatiquement) allaient arriver à échéance en 2013. Afin de pouvoir honorer les consignes budgétaires de 2013/2014, il s'agissait de remplacer au moins CHF 750'000.

L'acquisition était donc une grande priorité de l'année sous revue, mais en même temps, il fallait assurer un encadrement impeccable et actif de tous les partenariats en cours. Ce grand écart entre l'acquisition et la mise en œuvre a été parfaitement négocié à l'interne par tous les responsables de projets, malgré les mutations intervenues au niveau du personnel.

### Contrats reconduits et deux nouveaux partenaires

L'année à peine entamée, Athleticum et Diners Club signalaient leur volonté de se désengager du tennis: la pression montait. Puis une note encourageante au milieu de l'année: nos partenaires de longue date Generali, Wilson, Hi-Pro, Orange, Schrodgers et Syntax déclaraient leur intention de prolonger la collaboration, même si certains optaient pour une formule allégée.

La seconde moitié de l'année a servi à négocier les détails des différents contrats. Le partenariat avec Securitas en tant que Teamsponsor de l'équipe nationale était bouclé en septembre et Honda nous faisait la bonne surprise d'élargir pour 2014 son engagement qui avait débuté en 2013 en devenant Sponsor et proposant aux joueurs de tennis et aux fonctionnaires des véhicules «Swiss Tennis Edition» à des conditions plus qu'intéressantes.

Le quatrième trimestre était marqué par notre présence aux Swiss Indoors de Bâle avec un stand de promotion. Un projet dont la réalisation est avant tout le fruit d'une collaboration étroite avec notre sponsor SWICA, l'European Tennis Academy et Antidoping Suisse. Pour finir l'année en beauté, nous avons pu sceller des nouvelles coopérations avec Tennis-Point.ch et Nimm2/Lachgummi.

### Nouveau Leading Sponsor Cornèrcard

Le fait de pouvoir compter sur Cornèrcard en tant que nouveau Leading Sponsor est signal important et positif confirmant que Swiss Tennis et le tennis inspirent de la confiance. Nous pouvons donc envisager l'avenir avec confiance et attendons impatiemment le lancement de la nouvelle Swiss Tennis Card en collaboration avec Cornèrcard et Visa.

### Tenir compte des nouvelles exigences

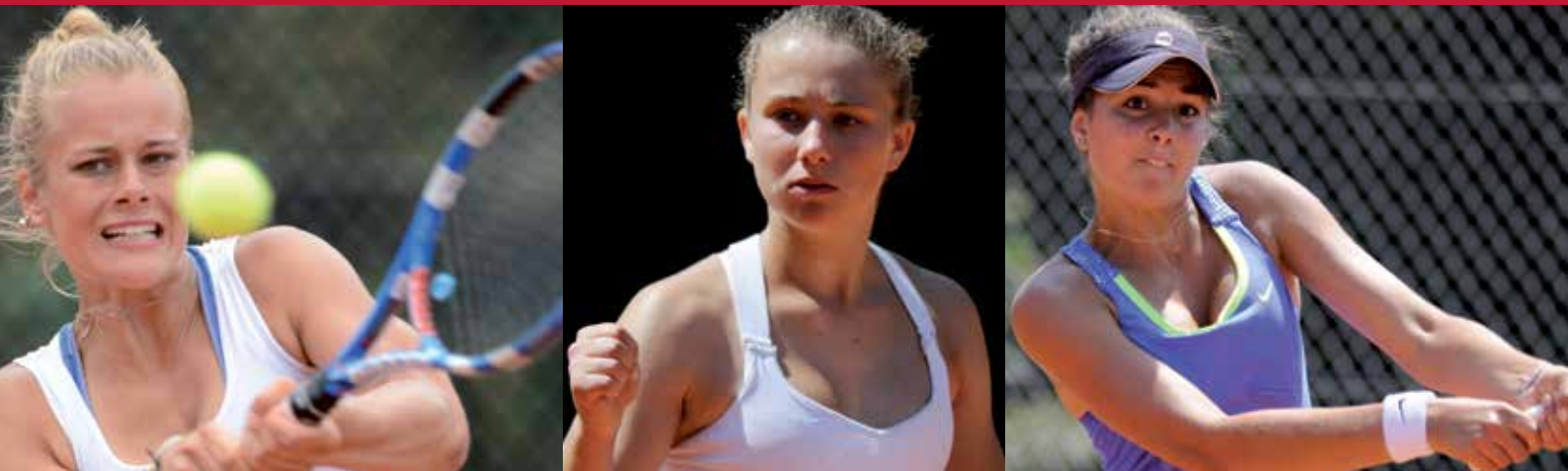
Il s'est avéré que le marché du sponsoring a évolué. La vente et la promotion gagnent en importance au détriment du simple branding. Comme conséquence directe, Swiss Tennis va présenter davantage d'offres de ses partenaires et sponsors par le biais de ses canaux, mais en sélectionnant toujours avec discernement.



**Responsable Sponsoring**  
Thomas Burkhardt



**Sponsoring**  
Daniela Senn



## Choisir les bons objectifs

10

**Susciter la passion du tennis et recruter des membres pour les clubs et les centres: ces objectifs sont également partagés par le Département Marketing/Promotion. Les événements promotionnels et une palette variée de services destinés aux clubs et aux centres en constituent la base. A l'avenir, la priorité sera donnée à la durabilité et au soutien direct.**

80 événements promotionnels ont été organisés par Swiss Tennis en 2013 dans les secteurs Beach et Kids Tennis. Plus de 7'000 enfants ont découvert le tennis grâce à Nesquik Kids Tennis, même si plusieurs événements ont dû être annulés en raison des caprices du temps. Swiss Tennis reste aussi très présent dans les écoles: près de 20% des 63 événements majoritairement réalisés en collaboration avec des clubs ont été accueillis par des écoles aux quatre coins du pays. 2013 a aussi vu le premier événement combiné de Kids et de Beach Tennis dans le cadre du Wake&Jam Festival à Morat. 26'000 visiteurs du festival ont profité des activités tennistiques qui leur étaient proposées.

Malgré l'élargissement du Crocs Beach Tennis Tour à 12 étapes et en dépit des six tournois ITF qui ont fêté leur première en Suisse, dont quatre organisés par Swiss Tennis, le nombre de joueurs n'a pas augmenté. Au niveau international, l'équipe nationale de Beach Tennis a défendu les couleurs helvétiques au CE de Brighton et au CM de Moscou. Notre équipe n'arrive pas encore tout à fait au top niveau international, mais nos joueurs d'élite travaillent d'arrache-pied pour combler le retard.

**Renforcer la durabilité des événements promotionnels**  
Les bases ont été jetées dans le domaine du Kids et du Beach Tennis avec des événements promotionnels qui fonctionnent bien. Il s'agit maintenant de consolider en assurant le suivi des enfants après un événement de découverte au moyen de cours (pour débutants) et les

aiguillant plus tard vers les clubs. Ces activités de rappel auront la priorité en 2014.

Dans le secteur du Beach Tennis, il faudra donner l'envie aux clubs d'organiser plus d'événements régionaux en les épaulant avec des mesures de soutien appropriées. En 2014, Swiss Tennis va surtout concentrer ses efforts sur les clubs existants et les inciter à organiser les tournois eux-mêmes. Ils profiteront ainsi directement des taxes d'inscription et des recettes de la restauration et pourront créer leurs offres de découverte individuelles.

**Soutien tous azimuts pour les clubs et les centres**  
Les nombreux services offerts par Swiss Tennis ont été sollicités davantage l'an dernier par les plus de 900 clubs et centres affiliés, ce qui nous conforte dans notre démarche. L'Eventauto a en outre pu être empruntée gratuitement pour la première fois, et la demande a ainsi augmenté de 15%.

Les clubs et les centres avaient également à nouveau la possibilité de commander des affiches et des dépliants individualisables pour faire la publicité de leurs événements promotionnels. Près de 50'000 exemplaires munis du slogan go4tennis ou de la signalétique Kids Tennis ont ainsi été produits sur demande. Les coûts de production de ces supports publicitaires sont pris en charge par Swiss Tennis qui honore ainsi les clubs et les centres actifs.

### **Nouveau service extérieur en chantier**

Swiss Tennis veut faire encore mieux pour soutenir les clubs et les centres. La création d'un service extérieur a été avalisée par le comité directeur à l'automne 2013. Sa mission: tâter le pouls des clubs et des centres pour identifier leurs problèmes afin que Swiss Tennis puisse offrir un meilleur soutien. Le dialogue entre les membres et Swiss Tennis doit être maintenu et consolidé.



[facebook.com/go4tennis](https://facebook.com/go4tennis)

[www.go4tennis.ch](http://www.go4tennis.ch)

[www.swissbeachtennis.ch](http://www.swissbeachtennis.ch)

[www.kidstennis.ch](http://www.kidstennis.ch)



**Directeur Marketing/Promotion**  
Marcel Weidmann



**Beach Tennis/Marketing/Promotion**  
Linda Schneider



**Kids Tennis/Events**  
Evelyne Piéta



## Pas à pas

12

**Le changement est un thème omniprésent. Nous tous évoluons constamment d'une manière ou d'une autre. Mais le changement suscite aussi des interrogations. Que devons-nous changer? Comment nous y prendre? Comment nous améliorer sans sacrifier ce qui fait notre force tout en osant innover? Nous ne possédons pas la recette miracle qui répond à toutes ces questions, mais nous pouvons montrer les grandes orientations dans l'évolution de Swiss Tennis.**

Nous sommes une organisation sportive et donc, placés d'office sous le signe du mouvement. C'est peut-être l'explication de cette envie de bouger dont se ressentent même nos activités de communication. Dès fin 2011, le comité directeur décidait en effet d'emprunter de nouvelles voies.

### **La communication se diversifie**

Si nous communiquons toujours par le verbe, et même de plus en plus, (site Internet, newsletter, infomails), nous avons aussi apprivoisé l'image: depuis deux ans, nous avons réalisé près de 80 vidéos à l'interne pour mieux vous faire entrer dans les arcanes de Swiss Tennis. Jusqu'ici, 120'000 personnes ont été touchées par cette nouvelle voie de communication.

La newsletter est également très lue. Créée il y a cinq ans, elle a déjà paru 40 fois et a subi plusieurs remaniements, notamment grâce aux commentaires de nos lecteurs. Elle compte aujourd'hui 47'000 destinataires.

### **A la recherche de la famille suisse tout tennis 2014**

Dans la seconde moitié de l'année, nous avons à nouveau appelé le public à postuler pour le titre de «famille suisse tout tennis», cette fois au moyen d'un collage expliquant pourquoi le tennis est un sport idéal pour toute la famille. Nous reprenons ensuite ces messages pour interpeller les familles qui ne jouent pas encore au tennis.

### **Se rapprocher de la base**

Le dialogue avec les clubs/centres doit être intensifié, tous les Départements de Swiss Tennis en conviennent, mais l'amélioration doit être qualitative et non quantitative. Car à force de trop inonder les destinataires de communications, on noie l'information essentielle et nous entendons encore (trop) souvent la base nous demander: que fait Swiss Tennis pour nous? Et quand nous répondons, on ne nous écoute pas et surtout, on ne profite pas de nos offres de soutien et de prestations. Nous les présentons notamment sur [www.swisstennis.ch/clubcentersupport](http://www.swisstennis.ch/clubcentersupport).

Mieux faire connaître notre palette de prestations et mieux capter les besoins des clubs/centres: voilà notre défi à relever dans les mois à venir. Nous aurons à nos côtés un service extérieur pour nous épauler et engager un dialogue personnalisé. Car, que notre message soit convoyé par les voies traditionnelles ou par les technologies les plus sophistiquées, ce qui importe au bout du compte c'est ce que les destinataires en retiennent.

Un premier rapprochement prometteur a déjà été noté au niveau des Associations régionales: près de 60 personnes ont répondu à notre invitation cross-média pour entendre nos informations sur les objectifs, les projets et les défis de ces prochains mois et pour partager leurs analyses avec nous. Le taux de participation a ainsi grimpé de 20% et ceux qui ne pouvaient être physiquement présents avaient pour la première fois la possibilité de suivre en direct sur Internet une grande partie de la manifestation.

Il y a ceux qui diront que nous n'avancons qu'à petits pas. C'est peut-être vrai. Et encore. Il faut un début à tout, et même à petits pas, on peut aller très loin...



[facebook.com/swisstennisfederation](https://facebook.com/swisstennisfederation)  
[facebook.com/swissdavisupteam](https://facebook.com/swissdavisupteam)  
[facebook.com/swissfedcupteam](https://facebook.com/swissfedcupteam)



[youtube.com/swisstennis11](https://youtube.com/swisstennis11)



[twitter.com/swiss\\_tennis](https://twitter.com/swiss_tennis)



[swisstennis.ch/newsletter](mailto:swisstennis.ch/newsletter)



**Responsible Communication**  
Sandra Pérez



**Communication**  
Mirjam Keller



**Communication**  
Svenja Mastroberardino



## Un chantier évolutif

14

**Le changement permanent est un des nombreux défis que le Département Sport d'élite doit relever quotidiennement: la volonté constante de faire encore mieux, l'ouverture à la nouveauté, la mobilité et la flexibilité comptent parmi les cordes que tout collaborateur à Bienne ou ailleurs dans la Suisse tennistique devrait avoir à son arc.**

Le sport d'élite est toujours en mouvement. Notre mission consiste à évoluer au même rythme et à nous adapter aux nouvelles constellations. L'échange d'information entre tous les intervenants est un élément capital d'une stratégie de promotion de notre relève qui prétend à la durabilité. En opérant le rapprochement entre tous les intéressés: Partner Academies, entraîneurs privés, responsables des espoirs dans les Associations régionales, parents et autres parties prenantes importantes, le Département Sport de pointe s'efforce chaque jour de mettre en place une démarche commune dans l'intérêt de nos jeunes.

### Des conditions d'encadrement optimisées

Notre conviction partagée est que l'apprentissage du tennis de nos junior-e-s doit devenir plus intuitif s'ils veulent avoir une chance de s'imposer sur le circuit professionnel où les rivaux sont nombreux, les courts variables et les conditions ambiantes souvent capricieuses. Conscients des nombreux défis, nous revoyons régulièrement les conditions cadres avec nos partenaires en vue de les optimiser. Les mesures ainsi prises en 2013 poursuivent les objectifs suivants:

- inciter nos juniors à se mesurer plus tôt et plus souvent aux adultes au lieu d'évoluer en vase clos avec leurs pairs, parce que lorsqu'on affronte des opposants physiquement plus forts, on doit forcément recourir à la tactique pour tenter de se tirer d'affaire.
- éviter que nos juniors soient surclassés en comparaison avec les adultes, parce qu'un «tuning» sur le

court terme inhibe le développement des juniors au lieu de les faire avancer.

- accorder plus de soin au développement qualitatif du jeu dans les premières années; lorsque le regard est constamment rivé sur l'optimisation immédiate du classement, la peur des résultats négatifs fait du tort à la planification des tournois. Les outils de sélection «road-to-top» de Swiss Tennis sont conçus pour stopper cette spirale négative.
- profiter davantage de l'offre nationale de tournois, pour ménager les bourses des parents fortement mises à contribution par les délégations à l'étranger.

### Plusieurs chemins mènent à Rome

Ces quelques ajustages de précision doivent encore mieux faire tourner la mécanique chez nos juniors qui sont déjà très bien rodés. Trois moments forts de l'exercice 2012/2013 méritent d'être signalés tout particulièrement. Ils pourront servir d'inspiration à nos champions en herbe et montrent aussi que l'on peut passer par différentes voies pour réussir.

- Les deux titres du Grand Chelem de Belinda Bencic, un talent hors du commun qui se distingue en outre par une véritable rage de vaincre et un environnement hautement professionnel, représentent l'exploit saillant de la saison – chapeau Belinda!
- Chiara Grimm et Jil Teichmann ont également ajouté deux trophées importants à leur tableau de chasse en remportant les Championnats d'Europe d'équipe et de doubles des moins de 16 ans. Chiara Grimm a sa base dans la Partner Academy NET à Kreuzlingen, tandis que Jil Teichmann bénéficie d'un encadrement intense au Centre national à Bienne.
- Karin Kennel a signé le plus grand exploit de sa jeune carrière en se hissant en finale du Championnat d'Europe des moins de 18 ans à Klosters. L'Argovienne s'entraîne également chez Swiss Tennis à Bienne.





**Directeur Sport d'élite**  
Alessandro Greco



**Assistance Sport d'élite**  
Thomas Simmen



**Headcoach**  
Roland Burtscher



**Headcoach**  
**Condition physique\***  
Beni Linder



**Chef relève U14**  
Yves Allegro



**Entraîneur national**  
Antony Dupuis



**Entraîneur national**  
Glenn Schaap



**Entraîneur national**  
Kai Stentenbach



**Entraîneur national**  
Sven Swinnen



**Entraîneur national**  
**Condition physique\***  
Christoph Biaggi



**Ecole/Encadrement Social\***  
Annemarie Rüegg

*\*Travaillent pour Swiss Tennis et pour la Swiss Tennis Academy.*

**Swiss Tennis Academy**



**Directeur**  
Peter Frey



**Entraîneur**  
Tobias Klein



**Entraîneur**  
Regina Kulikova



## Top pour le sport, flop pour les finances

16

Swiss Tennis a dû organiser quatre rencontres à domicile en 2013. C'est normalement un privilège que de pouvoir jouer devant son propre public. Sauf que ni le public, ni le beau temps n'étaient au rendez-vous, et les finances s'en sont durement ressenties.

Coup de massue au premier tour de Coupe Davis où le sort avait choisi d'opposer les tenants du titre tchèques au Securitas Swiss Davis Cup Team. Stanislas Wawrinka abordait la mission en pleine confiance après la résistance farouche opposée à Novak Djokovic dans un match épique en cinq sets à l'Open d'Australie. Mais en dépit de la «Stan-Mania», les gradins restèrent à moitié vides à Palexpo.

### Un double pour l'histoire

Les débuts étaient prometteurs pour la Suisse: après le point enlevé par Wawrinka face à Lukas Rosol et la manche arrachée au numéro 5 mondial Tomas Berdych par le débutant Henri Laaksonen, l'enjeu du double allait être capital comme bien souvent: au terme d'une bataille monumentale qui dura 7h01 et pulvérisa plusieurs records mondiaux, Chiudinelli et Wawrinka s'inclinèrent malheureusement au cinquième set devant Berdych/Rosol sur le score de 22:24. Le résultat final de 1:4 signifia en outre pour la Suisse un nouveau passage obligé par le barrage à l'automne.

### Wawrinka souverain après sa prestation héroïque

Pour ce barrage, l'Équateur avait été tiré au sort, un adversaire battable mais qui n'arriva pas à mobiliser les fans. Une fois de plus, «Stan» avait pourtant tout fait pour mettre le public en appétit en se hissant jusqu'en demi-finale de l'US Open et poussant une nouvelle fois le numéro deux mondial serbe dans ses retranchements pendant cinq sets avant de s'incliner. A peine quelques jours plus tard, il offrait à la Suisse une victoire sereine à Neuchâtel.

### A deux doigts de la promotion

Romina Oprandi faisait ses débuts au sein du Securitas Swiss Fed Cup Team. La Bernoise, épaulée par Stefanie Vögele, Timea Bacsinszky et Amra Sadikovic, enlevait une belle victoire devant les Belges qui avaient la faveur des pronostics. Les chances de monter dans le groupe mondial I semblaient bien réelles, si le sort n'avait placé sur le chemin de la Suisse l'obstacle australien sur lequel elle avait déjà trébuché par deux fois dans un passé récent. Les deux nations ayant échangé le droit de recevoir, c'est au Tessin, sur des courts extérieurs, que la rencontre devait avoir lieu. Jusqu'à la veille de la rencontre, les deux équipes profitèrent d'un temps estival. Le week-end fut d'autant plus humide avec une pluie battante et des courts noyés sous l'eau et la grêle malgré les efforts de l'équipe d'entretien mobilisée jour et nuit pour rendre le terrain praticable. Les spectateurs ne virent pas un seul échange de balles pendant tout le week-end: du jamais vu en 50 ans d'histoire de la Fed Cup. Les quatre simples furent finalement disputés lundi sur deux courts extérieurs et ce fut une journée noire pour les Suissesses: leurs espoirs de promotion tombèrent littéralement à l'eau après une rencontre perdue 1:3.

### Un record négatif du point de vue financier

Le bilan financier est noir avec une perte cumulée de plus de CHF 1 mio. Quant au bilan sportif, il est beaucoup plus positif: les performances des deux équipes ont été remarquables et permettent de nourrir des espoirs pour 2014, même si le sort a une fois de plus été dur pour nos équipes en attribuant la Serbie aux messieurs et la France aux dames et qu'en plus, les deux équipes jouent à l'extérieur.



**Vice-président**  
**Directeur du comité de Coupe Davis/  
Fed Cup**  
Erik Keller



## Entre attentes et besoins

L'informatique est l'art de traiter les données systématiquement pour les convertir en informations. De quelle façon naissent les informations? Dans notre cas particulier, par l'échange de balles par-dessus un filet et son résultat qui se transforme en un classement. Ces jeux sont commentés, photographiés, filmés, générant un volume grandissant d'informations qu'il s'agit de traiter de manière à ce qu'elles atteignent finalement leur public cible.

A notre ère du smartphone qui cumule les fonctions, opérant à la fois comme caméra, appareil photos et ordinateur, tout le monde filme, photographie, gazouille ou contribue par courriel au flot d'informations qui nous inonde. Le problème ne consiste donc plus aujourd'hui à trouver des informations, mais à les trier et à les gérer de manière à pouvoir les rendre accessibles à un public cible et y accéder nous-mêmes puisque nous sommes désormais tous connectés à l'internet jour et nuit via nos smartphones ou nos tablettes.

### Notre nouvelle identité virtuelle prend forme

L'évolution du comportement face à l'information nous a incités à remettre en question toutes nos prestations sur la toile que nous souhaitons remettre au goût du jour sous forme d'un projet [go4swisstennis.ch](http://go4swisstennis.ch) qui a déjà été lancé et qui sera finalisé en 2014.

Et nous n'allons pas nous contenter de quelques retouches superficielles: nous voulons jouer de toutes les possibilités de communication et de dialogue aujourd'hui disponibles dans tous les domaines en personnalisant autant que faire se peut. Les fonctionnalités que nous connaissons déjà dans le secteur de la compétition grâce à «mytennis» deviendront ainsi accessibles à tous les groupes-cibles.

### Les besoins personnels en point de mire

Aujourd'hui déjà, nous gérons dans notre banque de données un important volume de données qui nous permettent de prodiguer une information personnalisée à nos interlocuteurs. Nous savons si une personne est présidente d'un club, capitaine d'Interclubs, supporter de Coupe Davis ou joueur R3 dans le club de tennis de Spécimenville. Nous avons donc la possibilité de filtrer les informations. Un responsable 50+ recevra par exemple des idées pour animer une après-midi des seniors dans un club. A l'entraîneur C, nous rappellerons les dates et les thèmes de ses prochains cours de formation sans qu'il ne doive naviguer à travers toutes les ramifications. En acheminant ainsi directement les données individualisées vers ceux qu'elles concernent, toujours dans le strict respect de la protection des données, nous parvenons aussi à mieux organiser et à clarifier notre présence sur internet.

### Le nouveau matériel et le logiciel sont prêts

Qui dit ravalement de façade doit évidemment commencer par remettre les technologies au faite de l'actualité; c'est exactement ce que nous avons fait l'an dernier où la périphérie du serveur et le logiciel ont été musclés pour les multiples nouvelles exigences qui les attendent.



**Directeur IT**  
Peter Dosé



**Web/IT-Support**  
Sabine Ingold



## Plus de substance

18

53'154 joueurs licenciés, 2'365 épreuves mises au concours, 4'258 équipes d'Interclubs, 2'030 équipes d'Interclubs juniors, plus de 620 clubs participant au Viande Suisse Trophy, plus de 2'700 joueurs engagés dans les événements réservés aux juniors, plus de 30 tournois internationaux se déroulant en plus, huit Championnats suisses: tous ces chiffres sont les preuves tangibles de l'activité soutenue qui rythme le quotidien du Département Compétition.

Le tournoi à 10'000\$ de Kreuzlingen qui s'inscrit dans le cadre du circuit professionnel féminin lançait l'année des tournois internationaux en février. Son organisation était si parfaite que le tournoi monte d'une catégorie dès sa deuxième édition et sera mieux doté en conséquence. A partir de 2014, Kreuzlingen intégrera donc la même catégorie que les tournois outdoor de Chiasso et Lenzerheide et avec ses 25'000\$, il sera le tournoi féminin en salle le mieux doté de Suisse.

### Plusieurs atouts suisses

Le plus prestigieux de nos tournois internationaux s'est déroulé en été, aux Grisons. Le soleil brillait généreusement lors des 17e European Junior Championships des moins de 18 ans à Klosters et pourtant, il a été éclipsé par la brillante prestation des Suissesses Karin Kennel et Belinda Bencic qui ont décroché l'argent et le bronze respectivement dans l'épreuve de simple. 2000 spectateurs et une couverture médiatique intense ont offert une plateforme idéale aux juniors européens qui se sont présentés sous leur meilleur jour. Le bilan positif sous tous rapports a d'ailleurs abouti au prolongement du mandat d'organisation des CE de deux ans avec Tennis Europe.

### Trois nouveaux tournois Future d'un seul coup

Grâce à l'entremise de Stanislas Wawrinka dans sa fonction d'ambassadeur de Swiss Tennis, un contrat de

sponsoring a pu être signé avec Visilab, le leader de l'optique et de la lunetterie en Suisse, et trois nouveaux tournois Future pour les messieurs ont vu le jour à Genève, Sion et Lausanne. Les joueurs helvétiques pourront également profiter de cette plateforme pendant les deux années à venir.

### Bilan positif

Proviande, l'interprofession suisse de la filière viande, a pour la première fois parrainé les deux plus grandes compétitions nationales en tant que sponsor titulaire des interclubs et de la Club Champion Trophy et a marqué cette occasion par un colis de bienvenue qui était distribué à tous les clubs participants en début de saison. La sympathique présence a été bien accueillie lors des différentes manifestations et les responsables de Proviande se disent satisfaits de la saison.

### Les enseignements tirés d'un sondage mis en pratique

L'introduction de la nouvelle ligue 70+ (messieurs) et de la ligue 50+ 1L (dames) a porté le total des ligues à 49. Un sondage mené auprès des capitaines et des responsables IC avait mis en évidence un certain nombre d'attentes auxquelles il sera répondu dès 2014. Il s'agit en l'occurrence du système de comptage qui a été remanié pour les catégories à partir de 30+ et de l'adaptation du format de jeu dans toutes les catégories féminines (où l'on disputera désormais quatre simples et deux doubles). A compter de 2014, les centres seront placés sur un pied d'égalité avec les clubs en matière d'Interclubs, ce qui signifie que les centres pourront également engager des équipes pour les Interclubs et les Interclubs juniors.

Les conditions de participation aux championnats nationaux ont déjà été révisées pour les juniors et les actifs. Désormais, seuls les joueurs titulaires d'un passeport suisse ou qui jouent pour la Suisse dans les compétitions internationales seront encore qualifiés. Dans une phase



transitoire, les joueurs qui ont déjà participé à un championnat au moins deux fois seront encore qualifiés.

Le Championnat de LNA des actifs qui a attiré une brochette de joueurs plus prestigieuse que jamais a vu les deux titres partir en Suisse romande: Cogny chez les messieurs et Mail NE chez les dames. Les compétitions palpitantes ont drainé pas mal de public, ce qui est évidemment réjouissant, mais en même temps, certains clubs se sont rebiffés devant la pression grandissante à la fois au niveau de la performance et des finances, surtout chez les messieurs, au point de carrément remettre en question l'avenir de la LNA. Une réunion de travail a déjà eu lieu avec les clubs ayant une équipe nationale de LNA en vue d'une éventuelle réorientation des ligues supérieures des IC. La concrétisation des mesures envisagées devra se faire au printemps avec la participation de tous les clubs de LNA et de LNB.



**Directeur Compétition**

Andreas Fischer



**Directrice adj. Compétition**

Karin Rosser



**Interclub/Viande Suisse Trophy**

Sandra Strub



**Tournois internationaux/  
Senior Champion Trophy**

Matthias Renfer



**Administration membres,tournois,  
licences/Junior Events**

Pascal Orlando



## Entretiens reconnus au niveau fédéral

20

Sous le signe de l'entrée en vigueur de la nouvelle loi fédérale sur l'encouragement du sport au 1<sup>er</sup> octobre 2012, les structures de formation des enseignants du tennis ont subi quelques modifications au cours de l'exercice écoulé et les cours de formation de base et continue, destinés à plus de 7'000 enseignants, ont dû être mis aux normes. La tâche était de taille pour Swiss Tennis.

La formation de base débouche désormais sur le titre «Entraîneur C Swiss Tennis». Les prérequis pour l'admission à l'examen sont la reconnaissance en tant que «moniteur/trice de tennis des enfants, sport des enfants et sport des adultes», ainsi que l'accomplissement avec succès des trois niveaux de formation J +S: formation de base, formation continue 1 (y compris le module «enseigner aux joueurs avancés»), ainsi que formation continue 2 (y compris les nouveaux modules «enseigner à des bons joueurs de club»). Les enseignants pouvant attester d'une telle formation de base peuvent ensuite se spécialiser dans plusieurs filières.

### Enseignants du sport populaire

La formation de «Professeur de tennis Swiss Tennis» débouche sur un examen professionnel qui est sanctionné par le titre protégé «Professeur de tennis avec brevet fédéral». Une deuxième volée de professeur-e-s de disciplines sportives a passé ses examens à Egerkingen en novembre. Dix professionnels du tennis ont décroché le brevet fédéral au terme de la formation associative et de la partie pratique de l'examen professionnel. Swiss Tennis les félicite chaleureusement.

### Enseignants du sport de haut niveau et d'élite

La formation «Entraîneur B Swiss Tennis» a été légèrement remaniée. Les candidats qui réussissent l'examen final sont autorisés à porter le titre «Entraîneur de la relève J+S de niveau local». Plus de 10'000 enseignants

et fonctionnaires soutiennent désormais Swiss Tennis sur et en marge des courts et en sont les multiplicateurs importants. Plus de 2'000 d'entre eux ont suivi une parmi environ 130 formations ou cours de perfectionnement proposés par Swiss Tennis et ses partenaires de la formation.

### Nouvel examen professionnel en préparation

Au terme d'une phase de lancement de trois ans, l'association sportartenlehrer.ch a été constituée le 29 août 2013 à Aarau sous la forme d'une communauté d'intérêt (CI). Cette association qui fédère déjà 11 organisations professionnelles suisses – dont Swiss Tennis – deviendra opérationnelle dès 2014. Les premières démarches ont déjà été entreprises en vue de la création d'un examen professionnel supérieur pour directeurs et directrices d'écoles de disciplines sportives qui viendrait compléter l'examen professionnel de sportartenlehrer.ch à moyen terme. Les informations d'actualité peuvent être consultées sur: [www.sportartenlehrer.ch](http://www.sportartenlehrer.ch).

### Priorité à l'échange national et international

En mars, le 1<sup>er</sup> Forum Suisse du Tennis a vu le jour. Environ 100 professeurs et enseignants du tennis ont participé à cet événement organisé conjointement par Swiss Tennis, J+S et la Swiss Professional Tennis Associations qui entendent en faire un rendez-vous annuel. Le programme varié proposé à la TIF Tennis Academy à Frenkendorf était animé par des conférenciers du lieu organisateur, ainsi que par des experts de la formation nationaux et internationaux. Pour sa deuxième édition du printemps 2014, le Forum sera accueilli par la Tennis Academy CIS Heimberg.

### Nouvelles intra-muros

Dominik Schmid, directeur Formation et membre de la direction de Swiss Tennis, a décidé de voler de ses propres ailes et déposé ses mandats à fin 2013 après six



ans d'engagement exemplaire au service de la formation et de la reconnaissance fédérale de la formation de professeur de tennis. Nous remercions chaleureusement Dominik Schmid qui s'est investi sans compter pour faire avancer le domaine de la formation et lui adressons nos meilleurs vœux sur sa voie future. Le Département Sport d'élite a été transformé en un poste d'état-major directement subordonné au directeur avec effet au 1.1.2014.



**Directeur Formation**  
Jürg Bühler



**Sport des enfants/  
formation des entraîneurs**  
Alexis Bernhard Castelnovo



**Sport des adultes/  
formation professeur de tennis**  
Gregor Hauser

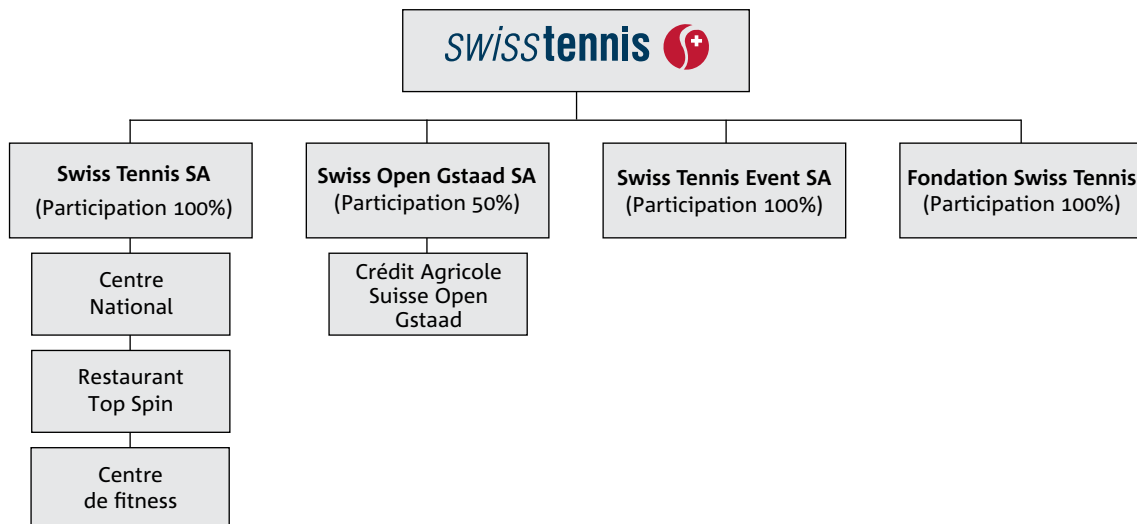


**Administration entraîneurs/moniteurs**  
Ilona Schönmann



**Administration professeur de tennis/  
fonctionnaires**  
Karin Lüthi

## Participations de Swiss Tennis au 01.01.2014



22

## Composition du personnel de Swiss Tennis Event SA au 01.01.2014

### Comité administratif Swiss Tennis Event SA



**Président CA**  
René Stambach



**Membre CA**  
Erik Keller



**Membre CA**  
Stefan Flückiger




### Secrétariat Swiss Tennis Event SA





**Directeur**  
Beat Heuberger



# Composition du personnel de Swiss Tennis SA au 01.01.2014

Comité administratif Swiss Tennis SA		
	<b>Président CA</b> Beat Schori	
	<b>Membre CA</b> René Stammach	 <b>Délégué CA</b> Stefan Flückiger

Restaurant Top Spin	Centre National	Centre de fitness
 <b>Gérante</b> Sandra Eppmann	 <b>Directeur technique</b> Sejad Marovci	 <b>Directrice</b> Tatiana Bühler
 <b>Chef de cuisine</b> Philippe Heller	 <b>Collaborateur</b> Urs Henzi	
 <b>Employée de service</b> Manuela Bani		
 <b>Aide de service</b> Sandra Maillard		
 <b>Aide de cuisine</b> Zlata Ribic		

## Bilan au 30 septembre 2013

ACTIF	30.9.2013 CHF	30.9.2012 CHF
<b>Actifs circulants</b>		
Liquidités	3'592'956.25	327'020.21
Clubs/centres	40'590.00	54'590.00
Ducroire	-9'000.00	-15'000.00
Autres créances envers des tiers	690'133.40	395'774.55
Compte courant Swiss Tennis SA	23'323.62	206'467.03
Compte courant Fondation Swiss Tennis	1'917.40	6'476.35
Compte courant Swiss Tennis Event SA	5'679.96	21'081.05
Stocks de marchandises	51'000.00	51'000.00
Comptes de régularisation actifs	560'707.45	688'281.77
<b>Total des actifs circulants</b>	<b>4'957'308.08</b>	<b>1'735'690.96</b>
<b>Actifs immobilisés</b>		
Avance personnes proches	0.00	4'000.00
Prêt Swiss Tennis SA	800'000.00	800'000.00
Créances à long terme	700'000.00	0.00
Participation Swiss Tennis SA	800'000.00	800'000.00
Participation Swiss Open Gstaad SA	875'000.00	1'000'000.00
Participation Swiss Tennis Event SA	1'000'000.00	1'000'000.00
Terrain Bienne	1'812'175.00	1'812'175.00
Swiss Tennis House	1'444'000.00	2'340'000.00
Agrandissement courts de tennis	488'000.00	476'000.00
Bâtiment administratif Swiss Tennis	1'125'000.00	1'170'000.00
Equipement et mobilier de bureau	146'850.00	149'500.00
Installations/équipements	607'400.00	595'350.00
Installations techniques	181'700.00	189'600.00
Véhicules	10'400.00	6'000.00
Engins de sport	39'900.00	0.00
Informatique/matériel	19'000.00	41'000.00
Immobilisations incorporelles	267'650.00	348'050.00
<b>Total des actifs immobilisés</b>	<b>10'317'075.00</b>	<b>10'731'675.00</b>
<b>TOTAL ACTIF</b>	<b>15'274'383.08</b>	<b>12'467'365.96</b>

<b>PASSIF</b>	30.9.2013 CHF	30.9.2012 CHF
<b>Fonds tiers</b>		
Dettes résultant de ventes et prestations envers des tiers	893'788.56	555'757.60
Engagements financiers à court terme	111'952.30	0.00
Autres engagements financiers	9'593.00	23'054.00
Comptes de régularisation passifs	1'803'067.11	2'755'947.02
<b>Fonds étrangers à court terme</b>	<b>2'818'400.97</b>	<b>3'334'758.62</b>
Emprunt Canton de Berne (LIM)	273'000.00	292'000.00
Emprunt Confédération (LIM)	273'000.00	292'000.00
Memberships Swiss Open Gstaad SA	225'000.00	225'000.00
Engagements financiers à long terme	700'000.00	0.00
Hypothèques	4'770'000.00	1'895'000.00
Provisions diverses	125'000.00	125'000.00
<b>Fonds tiers à long terme</b>	<b>6'366'000.00</b>	<b>2'829'000.00</b>
<b>Total fonds tiers</b>	<b>9'184'400.97</b>	<b>6'163'758.62</b>
<b>Fonds divers</b>	<b>1'478'000.00</b>	<b>1'903'000.00</b>
<b>Fonds associatifs</b>		
Fonds associatifs	4'400'607.34	3'926'412.63
Résultat annuel	211'374.77	474'194.71
<b>Total fonds associatifs</b>	<b>4'611'982.11</b>	<b>4'400'607.34</b>
<b>TOTAL PASSIF</b>	<b>15'274'383.08</b>	<b>12'467'365.96</b>

## Compte de profits et pertes 2012/13

	2012/13 CHF	2011/12 CHF
Cotisations des membres	6'466'932.24	6'387'393.62
Partenaires et sponsors	1'987'949.05	1'724'048.88
Subventions domaine public	612'363.00	286'623.00
Subventions domaine privé	595'000.00	675'000.00
Produits Coupe Davis et Fed Cup	1'726'061.41	3'250'580.33
Produits formation de base et continue	372'745.10	306'708.40
Produits Swiss Tennis Academy	706'296.90	568'780.85
Produits Sport d'élite	648'385.90	613'334.05
Produits divers	515'244.19	550'660.45
<b>Total produits d'exploitation</b>	<b>13'630'977.79</b>	<b>14'363'129.58</b>
Secteur Centre National	-2'252'818.10	-2'385'413.30
Secteur Swiss Tennis Academy	-637'999.35	-597'958.93
Secteur Coupe Davis et Fed Cup	-2'797'651.48	-3'365'020.43
Secteur Sport de compétition juniors	-1'043'380.92	-795'062.43
Secteur Compétition	-1'550'119.90	-1'441'140.37
Secteur Formation	-779'308.45	-633'755.55
Secteur IT	-429'364.85	-439'489.00
Secteur Sponsoring/Communication	-832'092.03	-1'063'397.55
Secteur Marketing/Promotion	-522'500.19	-444'131.55
<b>Total charges sectorielles</b>	<b>-10'845'235.27</b>	<b>-11'165'369.11</b>
<b>Résultat intermédiaire 1</b>	<b>2'785'742.52</b>	<b>3'197'760.47</b>
Frais de personnel administratif	-995'112.15	-988'888.05
Frais de voyages et de représentation/organes fédératifs	-538'627.79	-533'617.53
Frais de matériel	-552'077.11	-498'354.14
Amortissements	-598'618.51	-451'612.30
<b>Total frais d'exploitation</b>	<b>-2'684'435.56</b>	<b>-2'472'472.02</b>
<b>Résultat opérationnel</b>	<b>101'306.96</b>	<b>725'288.45</b>
Produits financiers	-4'431.34	-274.69
Frais financiers	-12'206.75	-4'889.69
Produits hors exploitation	55'762.50	116'400.00
Charges hors exploitation	-349'596.00	-326'437.65
<b>Résultat avant impôts</b>	<b>-209'164.63</b>	<b>510'086.42</b>
Impôts	-4'460.60	-5'838.20
<b>Résultat sans les fonds</b>	<b>-213'625.23</b>	<b>504'248.22</b>
Résultat des fonds	425'000.00	-30'053.51
<b>Résultat annuel</b>	<b>211'374.77</b>	<b>474'194.71</b>

# Annexe au 30 septembre 2013

	30.9.2013 CHF	30.9.2012 CHF
<b>Engagements de garantie envers des tiers</b>		
Cautionnement solidaire envers les directions de la promotion économique du Canton de Berne et de la Confédération, au total	1'639'360	1'748'640
Prêts inscrits au passif	-546'000	-584'000
Cautionnement solidaire Fédération suisse de tennis (prêt Swiss Tennis SA)	1'093'360	1'164'640
Cautionnement solidaire en faveur de l'UBS (pour Swiss Tennis SA)	1'443'800	1'443'800
<b>Actifs mis en gage pour la garantie d'engagements propres</b>		
<b>Terrain Bienne</b>		
Valeurs comptables	1'812'175	1'812'175
Reconnaissances de dettes déposées (y compris biens immobiliers/installation de tennis)	5'676'000	5'676'000
Hypothèques sollicitées	1'370'000	1'370'000
<b>Biens immobiliers/installation de tennis Swiss Tennis, Bienne</b>		
Valeur d'acquisition	7'481'311	7'407'296
./. contributions aux investissements	-3'804'967	-2'898'600
./. amortissements cumulés	-619'344	-522'696
Valeurs comptables	3'057'000	3'986'000
Reconnaissances de dettes déposées (y compris terrain)	5'676'000	5'676'000
Hypothèques sollicitées	3'400'000	525'000

	30.9.2013 CHF	30.9.2012 CHF
<b>Valeur de l'assurance incendie pour les installations matérielles</b>		
Immeuble Bienne (y compris Swiss Tennis SA, Bienne)	13'450'000	8'515'700
Biens et équipement/informatique (y compris Swiss Tennis SA, Bienne)	2'420'000	1'650'000
<b>Participation Swiss Tennis SA</b>		
Capital-actions	800'000	800'000
dont libéré	800'000	800'000
Quote-part de participation	100%	100%
<b>Participation Swiss Open Gstaad SA</b>		
Capital-actions	1'000'000	2'500'000
dont libéré	1'000'000	2'500'000
Quote-part de participation	50%	50%
Capital de participation	1'500'000	1'500'000
dont libéré	1'500'000	1'500'000
Quote-part de participation	16,66%	16,66%
<b>Participation Swiss Tennis Event SA</b>		
Capital-actions	1'250'000	1'250'000
dont libéré	1'250'000	1'250'000
Quote-part de participation	100%	100%
<b>Divers fonds propres</b>		
Swiss Tennis SA	288'000	288'000
Coupe Davis/Fed Cup/Sport d'élite	300'000	750'000
Subventions	190'000	165'000
Sponsoring	700'000	700'000
<b>Total fonds</b>	<b>1'478'000</b>	<b>1'903'000</b>

# Rapport de l'organe de révision statutaire sur le contrôle restreint

A l'Assemblée des délégués  
de l'association Swiss Tennis, Bienne

Berne, 13 décembre 2013

En qualité d'organe de contrôle statutaire selon l'article 30, nous avons effectué l'audit des comptes annuels (bilan, compte de profits et pertes et annexe de la page 26 à 30 des comptes annexés) de l'association Swiss Tennis pour l'exercice arrêté au 30 septembre 2013.

La responsabilité de l'établissement des comptes annuels incombe à la direction alors que notre mission consiste à contrôler ces comptes.

Notre contrôle a été effectué selon la norme suisse relative au contrôle restreint. Cette norme requiert de planifier et de réaliser le contrôle de manière telle que des anomalies significatives dans les comptes annuels puissent être constatées. Un contrôle restreint englobe principalement des audits, des opérations de contrôle analytiques ainsi que des vérifications détaillées appropriées des documents disponibles dans l'entreprise contrôlée. En revanche, des vérifications des flux d'exploitation et du système de contrôle interne ainsi que des audits et d'autres opérations de contrôle destinées à détecter des fraudes ne font pas partie de ce contrôle.

Lors de notre contrôle, nous n'avons rencontré aucun élément nous permettant de conclure que les comptes annuels ne sont pas conformes à la loi et aux statuts.

**Ernst & Young SA**

**Philip Klopfenstein**  
Expert-réviseur agréé  
(Réviseur responsable)

**Florian Baumgartner**  
Expert-réviseur agréé

# Rapport sur les prestations au 30 septembre 2013

## But et organisation de la Fédération

Comptant parmi les associations sportives leaders du pays et en qualité de membre d'importantes institutions nationales et internationales, Swiss Tennis prend les commandes en matière d'encouragement permanent et durable du tennis de la base jusqu'au sommet:

A cet effet, la Charte définit les priorités suivantes:

- Le joueur de tennis figure au centre de toutes nos activités
- Nous positionnons le tennis en tant qu'activité propice à la santé
- Notre concept d'encouragement de la relève doit être fondé sur la durabilité
- Nous visons la performance de pointe à tous les niveaux
- Le fair-play nous guide dans tous nos actes
- La formation professionnelle et sportive doit recevoir tout notre soutien
- La santé financière constitue un de nos objectifs impératifs
- Nous voulons une culture de communication professionnelle appliquée avec système
- La motivation de nos collaborateurs est notre balle de match

Pour atteindre ces objectifs, Swiss Tennis mise sur les principes suivants:

- Swiss Tennis fonde sa réussite sur une culture d'entreprise encourageant une attitude positive et l'initiative personnelle.
- La motivation, l'information et la formation font de nos collaborateurs des interlocuteurs compétents et innovateurs à l'intérieur de l'entreprise et dans leurs activités extérieures.
- Les objectifs, les prestations et les normes de qualité sont suivis de près et améliorés au fil des besoins.
- A travers un vaste réseau de contacts internationaux et nationaux, Swiss Tennis améliore constamment son savoir-faire et échange ses connaissances avec des tiers.
- Swiss Tennis cherche le dialogue avec ses interlocuteurs, capte leurs besoins et s'efforce d'y répondre.
- Swiss Tennis est le centre de compétences du tennis suisse.
- Swiss Tennis positionne les Championnats interclubs et les Championnats interclubs juniors au centre de son offre de compétition
- Swiss Tennis assure en étroite collaboration avec les Académies partenaires une mise en œuvre uniforme de sa philosophie d'encouragement de la relève partout en Suisse et fait du Centre National un lieu de rencontre du tennis suisse.

## Organes dirigeants de la gestion fédérative, Comité directeur

Nom	Prénom	Fonction	Mandat depuis
Stammbach	René	Président	2006
Bernaschina	Tiziano	Président suppl. Délégué des Associations régionales	2001
Keller	Erik	Vice-président	2000
Brunner	Mark	Délégué des Associations régionales	2008
Fumeaux	Hervé	Membre	2009
Jolissaint	Christiane	Membre	2006
Rothenberger	Peter	Délégué des Associations régionales	2005
Schori	Beat	Membre	2003
Von Dach	Peter	Délégué des Associations régionales	2005
Wipfli Steinegger	Ruth	Membre	2001
Zbinden	Daniel	Délégué des Associations régionales	2012



*Direction Swiss Tennis*

Nom	Prénom	Fonction	Mandat depuis	% de postes
Flückiger	Stefan	Directeur Directeur Finances/Administration	1989	100%
Dosé	Peter	Directeur IT	1980	100%
Fischer	Andreas	Directeur Compétition	1998	100%
Greco	Alessandro	Directeur Sport d'élite	2011	100%
Schmid	Dominik	Directeur Formation	2008	100%

*Collaborateurs Swiss Tennis*

	Nombre de collaborateurs	% de postes
Employés à temps plein	45	3'680
Apprentis	3	300
<b>Total</b>	<b>48</b>	<b>3'980</b>

*Collaborateurs Swiss Tennis SA*

	Nombre de collaborateurs	% de postes
Employés à temps plein	9	500
<b>Total</b>	<b>9</b>	<b>500</b>

*Collaborateurs Swiss Tennis Event SA*

	Nombre de collaborateurs	% de postes
Employés à temps plein	0	0
<b>Total</b>	<b>0</b>	<b>0</b>

*Organe de révision et réviseur du groupe*

Nom	Début du mandat
Ernst & Young SA, Berne	2001
Philip Klopfenstein (responsable du mandat)	2009

*Comité de révision*

Nom	Prénom	Fonction	Mandat depuis
Bourquin	Yves	Président	2003
Obrist	Kurt	Membre	2013
Rüegsegger	Hans	Membre	2005

**Sont considérées comme personnes/organisations proches:**

Les collaborateurs de Swiss Tennis et Swiss Tennis SA, les membres du Comité directeur

2012/2013  
CHF

**Total des indemnités/rémunérations versées:**

Organes dirigeants de l'administration fédérative, Comité directeur	205'000
Personnes responsables de la direction	854'150

**Description des prestations fournies en relation avec les objectifs définis**

Les prestations fournies en relation avec les objectifs définis sont commentées dans le rapport d'activités 2013 de Swiss Tennis.

## Bilan consolidé au 30 septembre 2013

ACTIF	Commentaires	30.9.2013 CHF	30.9.2012 CHF
<b>Actifs circulants</b>			
Liquidités	A.1	4'629'054.86	1'417'498.85
Créances	A.2	758'291.00	529'488.22
Stocks de marchandises		67'000.00	71'000.00
Comptes de régularisation actifs		567'293.00	708'902.32
<b>Total des actifs circulants</b>		<b>6'021'638.86</b>	<b>2'726'889.39</b>
<b>Actifs immobilisés</b>			
Immobilisations financières	A.3	1'575'000.00	1'004'000.00
Immobilisations corporelles	A.4	1'158'100.00	1'121'000.00
Immeubles	A.5.2	7'392'175.00	7'585'175.00
Swiss Tennis House	A.5.1	1'444'000.00	2'340'000.00
Immobilisations incorporelles	A.6	267'650.00	348'050.00
Goodwill Swiss Tennis Event SA	B	80'000.00	116'935.75
<b>Total des actifs immobilisés</b>		<b>11'916'925.00</b>	<b>12'515'160.75</b>
<b>TOTAL ACTIF</b>		<b>17'938'563.86</b>	<b>15'242'050.14</b>

<b>PASSIF</b>	Commentaires	30.9.2013 CHF	30.9.2012 CHF
<b>Fonds tiers</b>			
Dettes à court terme		1'181'595.71	691'248.27
Comptes de régularisation passifs		1'893'859.11	2'857'064.02
Fonds tiers à court terme		3'075'454.82	3'548'312.29
Emprunts à long terme	A.7	7'909'360.00	4'493'640.00
Provisions	A.8	385'500.00	350'500.00
Fonds tiers à long terme		8'294'860.00	4'844'140.00
<b>Total fonds tiers</b>		<b>11'370'314.82</b>	<b>8'392'452.29</b>
<b>Fonds divers</b>		<b>1'478'000.00</b>	<b>1'903'000.00</b>
<b>Fonds propres associatifs</b>		<b>5'090'249.04</b>	<b>4'946'597.85</b>
<b>TOTAL PASSIF</b>		<b>17'938'563.86</b>	<b>15'242'050.14</b>

## Comptes consolidés des profits et pertes 2012/13

	Commentaires	2012/13 CHF	2011/12 CHF
<b>Total produits d'exploitation</b>	<b>A.9</b>	<b>14'170'129.44</b>	<b>17'648'858.76</b>
Secteur Centre National/Coupe Davis/Fed Cup	A.10	-4'715'793.28	-5'409'707.13
Secteur Swiss Tennis Academy	A.10	-530'858.85	-492'609.93
Secteur Sport de compétition juniors	A.11	-1'033'327.02	-780'057.73
Secteur Compétition	A.12	-1'500'697.40	-1'382'079.57
Secteur Formation	A.13	-744'488.75	-594'876.05
Secteur IT	A.14	-426'019.35	-438'449.30
Secteur Marketing/Promotion	A.15	-1'307'656.62	-1'460'018.40
Secteur Exploitation Swiss Tennis SA	A.16	-651'125.42	-617'670.25
Secteur Zurich Open	A.17	-13'064.55	-2'026'970.12
<b>Total charges sectorielles</b>		<b>-10'923'031.24</b>	<b>-13'202'438.48</b>
<b>Résultat intermédiaire 1</b>		<b>3'247'098.20</b>	<b>4'446'420.28</b>
Frais de personnel administratif		-1'137'998.05	-1'517'141.95
Frais de voyages et de représentation/organes fédératifs		-491'854.34	-564'655.28
Frais de matériel		-693'506.82	-798'599.84
Amortissements		-834'279.61	-697'475.10
<b>Total frais d'exploitation</b>		<b>-3'157'638.82</b>	<b>-3'577'872.17</b>
<b>Résultat opérationnel</b>		<b>89'459.38</b>	<b>868'548.11</b>
Produits financiers	A.18	1'250.68	3'389.65
Frais financiers	A.19	-19'714.97	-8'032.23
Produits hors exploitation	A.20	359'694.15	73'400.00
Charges hors exploitation	A.21	-702'894.80	-409'818.75
<b>Résultat avant impôts et résultat des fonds</b>		<b>-272'205.56</b>	<b>527'486.78</b>
Impôts		-9'143.25	-9'097.75
<b>Résultat sans les fonds</b>		<b>-281'348.81</b>	<b>518'389.03</b>
Résultats des fonds		425'000.00	-30'053.51
<b>Résultat annuel consolidé</b>		<b>143'651.19</b>	<b>488'335.52</b>

# Comptes consolidés des flux financiers 2012/13

	Commentaires	2012/13 CHF	2011/12 CHF
<b>Bénéfice annuel consolidé</b>		<b>143'651.19</b>	<b>488'335.52</b>
<b>Flux financiers résultant des activités courantes</b>			
Amortissements et réévaluations immobilisations corporelles	A.4	228'930.00	189'908.00
Amortissements et réévaluations immeubles	A.5.1/A.5.2	263'014.00	218'367.00
Amortissements et réévaluations d'engagements financiers		125'000.00	100'000.00
Amortissements et réévaluations immobilisations incorporelles	A.6	180'400.00	189'200.00
Amortissements et corrections de valeur Goodwill	A.6	36'935.75	0.00
Modification provisions	A.8	35'000.00	15'500.00
Gains/pertes comptables résultant de la vente d'actifs immobilisés		0.00	-1'400.00
Affectation de capitaux libres à des fonds liés		25'000.00	111'553.06
Remboursement de capitaux libres sous emploi de fonds liés		-450'000.00	-81'499.55
Modification de l'actif circulant net d'exploitation			
Modification créances	A.2	-128'802.78	-135'805.33
Modification stocks		4'000.00	14'000.00
Modification comptes de régularisation actifs		141'609.32	193'670.57
Modification autres dettes à court terme		490'347.44	-1'078'223.38
Modification comptes de régularisation passif		-963'204.91	355'477.26
<b>Total flux financier résultant des activités opérationnelles</b>		<b>131'880.01</b>	<b>579'083.15</b>
<b>Flux financier résultant des activités d'investissement</b>			
Investissements en bien corporels	A.4	-266'030.00	-859'658.00
Désinvestissements de bien corporels	A.4	0.00	1'400.00
Investissements immobiliers	A.5.1/A.5.2	-74'014.00	-3'004'967.00
Investissement immobilisations financières	A.3	0.00	-4'000.00
Désinvestissements immobilisations financières	A.3	4'000.00	0.00
Investissements en biens incorporels	A.6	-100'000.00	-117'000.00
Couverture d'investissements (Swiss Tennis House)	A.5.1	100'000.00	658'600.00
<b>Total flux financier résultant des activités d'investissement</b>		<b>-336'044.00</b>	<b>-3'325'625.00</b>
<b>Flux financier résultant des activités de financement</b>			
Modification des engagements à long terme	A.7	3'415'720.00	-156'780.00
<b>Total flux financier résultant de l'activité de financement</b>		<b>3'415'720.00</b>	<b>-156'780.00</b>
<b>Modification de fonds «Liquidités et moyens proches des liquidités»</b>		<b>3'211'556.01</b>	<b>-2'903'321.85</b>
<b>Evolution du fonds «Liquidités et moyens proches des liquidités»</b>			
Etat du fonds «Liquidités et moyens proches des liquidités» en début d'exercice		1'417'498.85	4'320'820.70
Modification nettes du fonds «iquidités et moyens proches des liquidités»		3'211'556.01	-2'903'321.85
<b>Etat du fonds «Liquidités et moyens proches des liquidités» en fin d'exercice</b>		<b>4'629'054.86</b>	<b>1'417'498.85</b>

# Déclaration du capital des fonds et fonds propres associatifs

## Capital des fonds (en CHF)

	Fonds 2700	Fonds 2702	Fonds 2703	Fonds 2704	Total
<b>Etat au 30 septembre 2011</b>	<b>288'000</b>	<b>740'780</b>	<b>700'000</b>	<b>144'166</b>	<b>1'872'946</b>
+ Affectations	-	90'720	-	20'834	111'554
- Prélèvements	-	-81'500	-	-	-81'500
- Dissolutions	-	-	-	-	-
<b>Etat au 30 septembre 2012</b>	<b>288'000</b>	<b>750'000</b>	<b>700'000</b>	<b>165'000</b>	<b>1'903'000</b>
+ Affectations	-	-	-	25'000	25'000
- Prélèvements	-	-450'000	-	-	-450'000
- Dissolutions	-	-	-	-	-
<b>Etat au 30 septembre 2013</b>	<b>288'000</b>	<b>300'000</b>	<b>700'000</b>	<b>190'000</b>	<b>1'478'000</b>

### Fonds 2700: Swiss Tennis SA

Sous le nom «Fonds Swiss Tennis SA», un fonds a été constitué dans les comptes de Swiss Tennis pour le financement d'éventuelles pertes de la société Swiss Tennis SA. Conformément au règlement, ce fonds est alimenté par les remboursements de créances résultant des prêts aux anciens centres de performance. Le capital de ce fonds ne peut être utilisé à d'autres fins que le financement d'éventuelles pertes de la société Swiss Tennis SA.

### Fonds 2702: Coupe Davis et Fed Cup/Sport d'élite

Sous le nom «Fonds Coupe Davis et Fed Cup/Sport d'élite», un fonds a été constitué dans les comptes de Swiss Tennis pour le financement d'éventuelles pertes de la Coupe Davis et de la Fed Cup. Ce fonds peut en outre servir à conclure des contrats de p(l)ayback avec les joueuses et joueurs prometteurs. Le fonds est alimenté par les bénéfices résultant des événements de Coupe Davis/Fed Cup, par les remboursements découlant de contrats de p(l)ayback et par les paiements directs de Swiss Tennis et de tiers le cas échéant. Le capital du fonds peut servir à financer ou bien les pertes éventuelles de la Coupe Davis et de la Fed Cup, ou bien les contrats de p(l)ayback.

### Fonds 2703: Sponsoring

Sous le nom «Fonds Sponsoring», un fonds a été constitué dans les comptes de Swiss Tennis pour compenser un éventuel recul des recettes du sponsoring. Ce fonds permet à Swiss Tennis de maintenir seul en vie certains événements importants du sport amateur même en cas d'effondrement des recettes du sponsoring. Le fonds est alimenté par les bénéfices propres de Swiss Tennis ou par les affectations de tiers. Le capital de ce fonds ne peut être utilisé à d'autres fins que pour compenser un recul des recettes du sponsoring.

### Fonds 2704: Subventions

Sous le nom «Fonds Subventions», un fonds a été constitué dans les comptes de Swiss Tennis en faveur des membres du cadre national «CN». Ce fonds est utilisé pour participer aux coûts des délégations, de l'encadrement individuel dans le domaine mental et de l'hébergement au Swiss Tennis House. Le fonds est alimenté par les bénéficiaires de subventions et par les éventuels paiements directs de Swiss Tennis ou de tiers. Le capital du fonds peut être utilisé exclusivement en faveur des membres du «CN».

## Fonds propres associatifs (en CHF)

Etat au 30 septembre 2011	4'458'262.33
Bénéfice annuel consolidé 2011/12	488'335.52
<b>Etat au 30 septembre 2012</b>	<b>4'946'597.85</b>
Bénéfice annuel consolidé 2012/13	143'651.19
<b>Etat au 30 septembre 2013</b>	<b>5'090'249.04</b>

# Annexe comptes annuels consolidés au 30 septembre 2013

## A. Détails du bilan au 30 septembre 2013 et du compte de profits et pertes 2012/13

	30.9.2013 CHF	30.9.2012 CHF
<b>A.1 Liquidités</b>		
Caisse	28'201.60	24'024.70
Poste	30'263.92	34'582.79
Banque	4'570'589.34	1'358'891.36
<b>Total liquidités</b>	<b>4'629'054.86</b>	<b>1'417'498.85</b>
<b>A.2 Créances</b>		
Créances livraisons et prestations envers des tiers	615'798.80	323'570.05
Autres créances envers des tiers	151'492.20	220'918.17
./. Ducroire	-9'000.00	-15'000.00
<b>Total créances</b>	<b>758'291.00</b>	<b>529'488.22</b>
<b>A.3 Créances à long terme/Immobilisations financières</b>		
Créances à long terme	700'000.00	0.00
Participation Swiss Open Gstaad SA (capital BP incl.)	875'000.00	1'000'000.00
Avance personnes proches	0.00	4'000.00
<b>Total immobilisations financières</b>	<b>1'575'000.00</b>	<b>1'004'000.00</b>

## Inventaire des immobilisations corporelles

### A.4 Biens corporels (en CHF)

	Machines de bureau/ Sys. communication	Mobiliers/ Equipements	Véhicules	Engins fitness et sport	Total
<b>Frais d'acquisition</b>					
<b>Etat au 30 septembre 2011</b>	<b>488'354</b>	<b>862'748</b>	<b>29'740</b>	<b>127'687</b>	<b>1'508'529</b>
Augmentation	103'102	756'556	–	–	859'658
Augmentation par acquisition	–	–	–	–	–
Diminution	-47'062	-78'364	–	–	-125'426
<b>Etat au 30 septembre 2012</b>	<b>544'394</b>	<b>1'540'940</b>	<b>29'740</b>	<b>127'687</b>	<b>2'242'761</b>
Augmentation	36'804	149'390	11'385	68'451	266'030
Augmentation par acquisition	–	–	–	–	–
Diminution	-12'916	-84'968	–	-50'000	-147'884
<b>Etat au 30 septembre 2013</b>	<b>568'282</b>	<b>1'605'362</b>	<b>41'125</b>	<b>146'138</b>	<b>2'360'907</b>

### A.4 Amortissements cumulés (en CHF)

	Machines de bureau/ Sys. communication	Mobiliers/ Equipements	Véhicules	Engins fitness et sport	Total
<b>Frais d'acquisition</b>					
<b>Etat au 30 septembre 2011</b>	<b>336'254</b>	<b>599'598</b>	<b>17'740</b>	<b>103'687</b>	<b>1'057'279</b>
Amortissements	55'702	122'206	6'000	6'000	189'908
Augmentation par acquisition	–	–	–	–	–
Diminution	-47'062	-78'364	–	–	-125'426
<b>Etat au 30 septembre 2012</b>	<b>344'894</b>	<b>643'440</b>	<b>23'740</b>	<b>109'687</b>	<b>1'121'761</b>
Amortissements	64'454	148'840	6'985	8'651	228'930
Augmentation par acquisition	–	–	–	–	–
Diminution	-12'916	-84'968	–	-50'000	-147'884
<b>Etat au 30 septembre 2013</b>	<b>396'432</b>	<b>707'312</b>	<b>30'725</b>	<b>68'338</b>	<b>1'202'807</b>

### A.4 Biens corporels (en CHF)

	Machines de bureau/ Sys. communication	Mobiliers/ Equipements	Véhicules	Engins fitness et sport	Total
<b>Valeur comptable nette</b>					
Au 30 septembre 2011	152'100	263'150	12'000	24'000	451'250
Au 30 septembre 2012	199'500	897'500	6'000	18'000	1'121'000
<b>Au 30 septembre 2013</b>	<b>171'850</b>	<b>898'050</b>	<b>10'400</b>	<b>77'800</b>	<b>1'158'100</b>

Assurance incendie des installations matérielles mobiles au 30 septembre 2011 1'650'000

Assurance incendie des installations matérielles mobiles au 30 septembre 2012 1'650'000

**Assurance incendie des installations matérielles mobiles au 30 septembre 2013 2'420'000**



**A.5. Immobilier / A.6 Biens incorporels (en CHF)**

	A.5.1 Swiss Tennis House	A.5.2 Immobilier/ Installation de tennis	A.6 Biens incorporels
<b>Frais d'acquisition</b>			
<b>Etat au 30 septembre 2011</b>	1'263'728	10'998'637	2'570'224
Augmentation	3'811'239	–	117'000
Diminution	–	–	-572'802
<b>Etat au 30 septembre 2012</b>	5'074'967	10'98'637	2'114'422
Augmentation	44'797	29'217	100'000
Apports par acquisition	–	–	–
Diminution	–	–	–
<b>Etat au 30 septembre 2013</b>	5'119'764	11'027'854	2'214'422
<b>Amortissements cumulés</b>			
<b>Etat au 30 septembre 2011</b>	2'070'000	2'395'190	2'149'974
Amortissements	6'367	212'000	189'200
Investissement (Swiss Tennis House)	658'600	–	–
Diminution	–	806'272	-572'802
<b>Etat au 30 septembre 2012</b>	2'734'967	3'413'462	1'766'372
Amortissements	40'797	222'217	180'400
Investissement (Swiss Tennis House)	*900'000	–	–
Diminution	–	–	–
<b>Etat au 30 septembre 2013</b>	3'675'764	3'635'679	1'946'772
<b>Valeur comptable nette</b>			
Au 30 septembre 2011	-806'272	8'603'447	420'250
Au 30 septembre 2012	2'340'000	7'585'175	348'050
<b>Au 30 septembre 2013</b>	<b>1'444'000</b>	<b>7'392'175</b>	<b>267'650</b>
*dont avec impact financier en 2012/2013	100'000		
Valeur de l'assurance incendie pour l'immobilier au 30 septembre 2011			9'270'169
Valeur de l'assurance incendie pour l'immobilier au 30 septembre 2012			8'515'700
<b>Valeur de l'assurance incendie pour l'immobilier au 30 septembre 2013</b>			<b>13'450'000</b>

	30.9.2013 CHF	30.9.2012 CHF
<b>A.7 Emprunts à long terme</b>		
Emprunt Canton de Berne (LIM)	819'680.00	874'320.00
Emprunt Confédération (LIM)	819'680.00	874'320.00
Memberships Swiss Open Gstaad SA	225'000.00	225'000.00
Emprunt hyp. terrain Bienne	1'370'000.00	1'370'000.00
Emprunt hyp. Swiss Tennis SA	575'000.00	625'000.00
Emprunt hyp. Secrétariat	475'000.00	525'000.00
Prêt hyp. Swiss Tennis House	2'925'000.00	0.00
Prêt bancaire	700'000.00	0.00
<b>Total emprunts à long terme</b>	<b>7'909'360.00</b>	<b>4'493'640.00</b>

	Primes d'ancienneté (Swiss Tennis + STAG)	Participation STEAG (Swiss Tennis)	Assainisse- ment Halle de tennis (STAG)	Réorganisa- tion (STEAG)	Total
<b>A.8. Tableau des provisions</b>					
<b>Etat au 30 septembre 2011</b>	-	120'000.00	175'000.00	40'000.00	335'000.00
+ Constitution avec impact sur le résultat	-	-	35'500.00	-	35'500.00
- Utilisation sans impact sur le résultat	-	-40'000.00	-	-	-40'000.00
- Dot. aux comptes fonds sans impact sur le résultat	140'000.00	-80'000.00	-	-	60'000.00
- Résiliation avec impact sur le résultat	-	-	-	-40'000.00	-40'000.00
<b>Etat au 30 septembre 2012</b>	140'000.00	-	210'500.00	-	350'500.00
+ Constitution avec impact sur le résultat	-	-	35'000.00	-	35'000.00
<b>Etat au 30 septembre 2013</b>	140'000.00	-	245'500.00	-	385'500.00

	2012/13 CHF	2011/12 CHF
<b>A.9 Produit d'exploitation</b>		
Cotisations des membres	6'466'932.24	6'387'393.62
Subventions domaines public et privé	1'207'363.00	961'623.00
Partenaires et sponsors	2'043'399.05	3'602'000.88
Manifestations	1'726'061.41	4'178'015.78
Formation de base et continue	372'745.10	306'708.40
Swiss Tennis Academy	706'296.90	568'780.85
Sport d'élite	648'385.90	613'334.05
Restaurant	338'304.85	332'453.23
Commercialisation courts	34'759.50	31'638.00
Fitness	75'736.75	67'457.85
Matériel/marchandisage	8'258.85	13'117.15
Produits d'exploitation divers	541'885.89	586'335.95
<b>Total produit d'exploitation</b>	<b>14'170'129.44</b>	<b>17'648'858.76</b>
<b>Charges sectorielles directes</b>		
<b>A.10 Centre National CN</b>		
Coupe Davis/Fed Cup	2'797'651.48	3'365'020.43
Entraînement CN	583'091.45	607'003.16
Coaches CN	1'160'431.95	1'182'379.90
Gestion du secteur CN	109'070.50	151'678.00
Charges du secteur CN	282'896.45	267'040.75
Projets	77'300.00	129'569.34
Médecine du sport CN	40'027.75	47'742.15
Swiss Tennis Academy	637'999.35	597'958.93
Prestations au sein du Groupe	-441'816.80	-446'075.60
<b>Total Sport d'élite</b>	<b>5'246'652.13</b>	<b>5'902'317.06</b>
<b>A.11 Sport de compétition juniors</b>		
Compétitions juniors	158'678.32	150'188.93
Coaches juniors	4'050.00	4'300.00
Gestion du secteur juniors	767'973.55	557'412.05
Charges du secteur juniors	112'679.05	83'161.45
Prestations au sein du Groupe	-10'053.90	-15'004.70
<b>Total Sport de compétition juniors</b>	<b>1'033'327.02</b>	<b>780'057.73</b>

	2012/13 CHF	2011/12 CHF
<b>A.12 Compétition</b>		
Interclubs	263'598.86	242'258.47
Tournois/Compétition	767'761.84	707'042.65
Charges du secteur Compétition	518'759.20	491'839.25
Prestations au sein du Groupe	-49'422.50	-59'060.80
<b>Total Compétition</b>	<b>1'500'697.40</b>	<b>1'382'079.57</b>
<b>A.13 Formation</b>		
Formation de base et continue	330'887.17	268'235.30
Gestion du secteur Formation	4'168.13	4'270.85
Charges du secteur Formation	444'253.15	361'249.40
Prestations au sein du Groupe	-34'819.70	-38'879.50
<b>Total Formation</b>	<b>744'488.75</b>	<b>594'876.05</b>
<b>A.14 Informatique</b>		
Internet (www.swisstennis.ch)	115'026.00	134'001.40
Charges du secteur IT	314'338.85	305'487.60
Prestations au sein du Groupe	-3'345.50	-1'039.70
<b>Total Informatique</b>	<b>426'019.35</b>	<b>438'449.30</b>
<b>A.15 Marketing/Promotion</b>		
Frais de publicité/communication	189'126.67	268'457.19
Frais de représentations/Sponsors	228'692.80	177'562.81
Evénements	144'979.99	114'186.30
Gestion du secteur Marketing/Promotion	50'544.00	54'134.00
Charges du secteur Marketing/Promotion	741'248.76	893'188.80
Prestations au sein du Groupe	-46'935.60	-47'510.70
<b>Total Marketing/Promotion</b>	<b>1'307'656.62</b>	<b>1'460'018.40</b>
<b>A.16 Exploitation Swiss Tennis SA</b>		
Restaurant	589'154.30	565'123.65
Commercialisation courts	21'841.25	11'810.00
Fitness/Shop	40'129.87	40'736.60
<b>Total Exploitation Swiss Tennis SA</b>	<b>651'125.42</b>	<b>617'670.25</b>

	2012/13 CHF	2011/12 CHF
<b>A.17 Zurich Open</b>		
Charges tournoi	13'064.55	2'026'970.12
<b>Total Zurich Open</b>	<b>13'064.55</b>	<b>2'026'970.12</b>
<b>A.18 Produits financiers</b>		
Produits d'intérêts/gains de change	1'250.68	3'389.65
<b>Total produits financiers</b>	<b>1'250.68</b>	<b>3'389.65</b>
<b>A.19 Frais financiers</b>		
Intérêts d'emprunt/pertes de change	-6'306.92	-1'709.39
Intérêts banque/CP/frais	-13'408.05	-6'322.84
<b>Total frais financiers</b>	<b>-19'714.97</b>	<b>-8'032.23</b>
<b>A.20 Produit hors exploitation</b>		
Autres recettes extraordinaires	35'000.00	1'400.00
Fonds dotation par des tiers	20'762.50	20'000.00
Prélèvement du fonds	303'931.65	0.00
Modification chevauchement des 13e mois de salaire	0.00	12'000.00
Dissolution / frais de réorganisation Swiss Tennis Event SA	0.00	40'000.00
<b>Total produit hors exploitation</b>	<b>359'694.15</b>	<b>73'400.00</b>
<b>A.21 Charges hors exploitation</b>		
Constitution prov. assainissement toit	-35'000.00	-35'500.00
Correction déduction impôt préalable TVA	-221'772.95	-293'047.60
Pertes sur débiteurs/changement du croire	3'878.15	2'228.40
Modification chevauchement des 13e mois de salaire	0.00	-2'000.00
Fonds prélèvements de fonds	-450'000.00	-81'499.55
<b>Total charges hors exploitation</b>	<b>-702'894.80</b>	<b>-409'818.75</b>
<b>Actifs mis en gage pour garantir les dettes propres</b>		
Valeur comptable immobilier	8'836'175.00	9'925'175.00
Hypothèques sollicitées	5'345'000.00	2'520'000.00

## B. Résumé des principes essentiels régissant la présentation des comptes

### Principes généraux de présentation des comptes

La présentation des comptes obéit aux prescriptions pour la présentation des comptes stipulées dans la norme Swiss Sport GAAP. En dérogation à la loi qui admet des réserves occultes, les postes figurant dans les comptes annuels ont toujours été inscrits selon les valeurs maximales préconisées par le droit des sociétés anonymes. Les comptes annuels ont été présentés de manière à permettre une appréciation fiable de la situation patrimoniale et des résultats de Swiss Tennis.

Les montants présentés dans les comptes sont libellés en francs suisses (CHF).

Les principes essentiels régissant la présentation des comptes sont expliqués ci-après.

### Cercle consolidé

Le Groupe Swiss Tennis comprend la Fédération Swiss Tennis, ainsi que les sociétés Swiss Tennis SA et Swiss Tennis Event SA. La société Swiss Tennis Event SA a été achetée en août 2011. Voici les faits de cette transaction:

• Prix d'achat	CHF 1'000'000.00
• Goodwill	CHF 116'935.75
• Actifs nets repris	CHF 883'064.25

L'amortissement du goodwill se fait sur 5 ans.

### Conversion de monnaies étrangères

Les postes en monnaies étrangères ont été convertis au cours en vigueur au jour référence du bilan. Les transactions en monnaies étrangères ont été effectuées au cours de change en vigueur au moment du déroulement de ladite transaction. Les cours référence suivants ont été appliqués au 30 septembre 2013:

1 USD (US-Dollar)	0.904250
1 EUR (Euro)	1.224038

### Liquidités

Les liquidités englobent la trésorerie de caisse, les chèques immédiatement encaissables, les avoirs en compte postal et bancaire, ainsi que les placements à terme avec une échéance jusqu'à trois mois.

### Créances

Les créances ont été évaluées à leur valeur nominale, moins les rectifications de valeur nécessaires pour les créances menacées.

### Immobilisations corporelles

Les immobilisations corporelles sont inscrites au prix d'achat, moins les amortissements cumulés. Les investissements à partir de CHF 3'000 représentant une valeur ajoutée sont activés comme immobilisations

corporelles. Les frais de réparation et d'entretien sont imputés directement au compte de profits et pertes. Les amortissements sont linéaires et se basent sur les durées utiles anticipées que voici:

Immeuble	40 ans
Installations techniques	25 ans
Matériel IT	3 ans
Logiciel IT	5 ans
Meubles/Equipements	8 ans
Machines de bureau/Systèmes de communication	5 ans
Véhicules	5 ans
Engins fitness et sport	8 ans

### Leasing

Les paiements résultant du leasing opérationnel ont été imputés directement aux comptes de profits et pertes.

### Dévalorisation des immobilisations

Le maintien de la valeur des immobilisations a été examiné au jour référence du bilan. Lorsque la valeur comptable est supérieure à la valeur réalisable, il en résulte une détérioration de la valeur dont nous avons tenu compte sous forme d'un amortissement exceptionnel approprié.

### Immobilisations financières

Les titres que nous détenons aux fins d'un placement à long terme ont été évalués à leur valeur d'achat ou à la valeur du marché lorsque celle-ci est inférieure. Les autres immobilisations financières ont été saisies à la valeur nominale, diminuée des rectifications de valeur nécessaires pour les immobilisations financières menacées. La participation dans la société Swiss Open Gstaad SA est saisie par la méthode «equity».

### Immobilisations incorporelles

Les immobilisations incorporelles achetées sont portées au bilan au prix d'achat, moins les amortissements cumulés. Les amortissements sont linéaires et calculés par le biais de la valeur utile estimée. Les immobilisations incorporelles issues du fruit de notre propre travail ne sont pas activées et imputées au compte de profits et pertes en conséquence. Le coût d'apport est activé comme goodwill et amorti en fonction de la durée d'utilisation.

### Provisions

Les provisions ont été saisies lorsqu'un événement a généré une dette dans le passé dont le montant et/ou l'échéance sont incertains mais approximativement connus.

# Rapport de l'auditeur des comptes consolidés

Au Comité directeur  
de l'association Swiss Tennis, Bienne

Berne, 13 décembre 2013

Conformément au mandat qui nous a été confié, nous avons procédé à un examen succinct des comptes consolidés (bilan, compte de profits et pertes, compte des flux financiers, déclaration du capital des fonds et de la fédération et annexe) de l'association Swiss Tennis pour l'exercice arrêté au 30 septembre 2013.

Ces comptes consolidés relèvent de la responsabilité de la direction alors que notre responsabilité consiste à émettre un rapport sur ces comptes consolidés (page 34 à 46 du présent rapport d'activités) sur la base de notre examen succinct.

Nous avons effectué notre examen succinct selon la norme d'audit suisse 910 Review. Cette norme requiert que l'examen succinct soit planifié et réalisé en vue d'obtenir une assurance modérée que les comptes consolidés ne comportent pas d'anomalie significative. Un examen succinct comporte essentiellement des entretiens avec le personnel de la société et des procédures analytiques appliquées aux données financières des comptes consolidés. Il fournit donc un niveau d'assurance moins élevé qu'un audit. Nous avons effectué un examen succinct et non un audit et, en conséquence, nous n'exprimons pas d'opinion d'audit.

Sur la base de notre examen succinct, nous n'avons pas relevé de faits permettant de penser que les comptes consolidés ne sont pas conformes aux principes de consolidation et d'évaluation énoncés dans l'annexe, ainsi qu'aux statuts et aux directives du manuel pour l'établissement des comptes annuels Swiss Sport GAAP de la Swiss Olympic Association.

**Ernst & Young SA**

**Philip Klopfenstein**  
Expert-réviseur agréé  
(Réviseur responsable)

**Florian Baumgartner**  
Expert-réviseur agréé

## Planification quadriennale 2013/14 à 2016/17

Toutes les données en MCHF

	Budget 12/13	Effectif 12/13	Budget 13/14	Budget 14/15	Planification 15/16	Planification 16/17
Taxes sur les courts	2'362.50	2'495.15	2'499.00	2'478.00	2'478.00	2'478.00
Taxes de base	410.00	404.25	410.00	400.00	400.00	400.00
Taxes des équipes IC	444.00	445.10	440.50	438.50	438.50	438.50
Taxes des licences	3'156.00	3'122.43	3'148.20	3'123.00	3'123.00	3'123.00
Subventions domaine public	320.00	612.36	310.00	546.00	546.00	546.00
Subventions domaine privé	564.00	595.00	604.00	640.00	640.00	640.00
Taxes de tournois	150.00	0.00	0.00	0.00	0.00	0.00
Partenaires et sponsors	1'560.00	1'987.95	1'570.00	1'870.00	1'900.00	1'930.00
Coupe Davis et Fed Cup	60.00	1'726.06	60.00	60.00	60.00	60.00
Produits formation de base et continue	265.00	372.74	350.00	390.00	390.00	390.00
Produits Swiss Tennis Academy	770.00	706.30	840.00	765.00	765.00	765.00
Produits Sport d'élite	658.00	648.39	735.00	705.00	705.00	705.00
Produits d'exploitation divers	514.00	507.02	464.00	489.00	489.00	489.00
Ventes matériel/marchandisage	0.00	8.23	0.00	6.00	6.00	6.00
<b>Total produits d'exploitation</b>	<b>11'233.50</b>	<b>13'630.98</b>	<b>11'430.70</b>	<b>11'910.50</b>	<b>11'940.50</b>	<b>11'970.50</b>
Secteur Coupe Davis et Fed Cup	-350.00	-2'797.65	-330.00	-320.00	-420.00	-420.00
Secteur Centre National	-2'332.00	-2'252.82	-2'273.00	-2'310.00	-2'315.00	-2'320.00
Secteur Swiss Tennis Academy	-595.00	-638.00	-726.00	-648.00	-650.00	-657.00
Secteur Sport de compétition juniors	-831.00	-1'043.38	-841.00	-1'019.00	-1'021.00	-1'024.00
Secteur Compétition	-1'507.00	-1'550.12	-1'574.00	-1'609.00	-1'614.00	-1'614.00
Secteur Formation	-649.00	-779.31	-742.00	-821.00	-821.00	-822.00
Secteur IT	-465.00	-429.37	-485.00	-480.00	-494.00	-485.00
Secteur Sponsoring/Communication	-992.00	-832.09	-811.00	-880.00	-872.00	-877.00
Secteur Marketing/Promotion	-548.00	-522.50	-613.00	-674.00	-680.00	-685.00
<b>Total charges sectorielles</b>	<b>-8'269.00</b>	<b>-10'845.24</b>	<b>-8'395.00</b>	<b>-8'761.00</b>	<b>-8'887.00</b>	<b>-8'904.00</b>
<b>Résultat intermédiaire 1</b>	<b>2'964.50</b>	<b>2'785.74</b>	<b>3'035.70</b>	<b>3'149.50</b>	<b>3'053.50</b>	<b>3'066.50</b>
Administration/Frais de personnel	-849.00	-995.11	-895.00	-912.00	-918.00	-928.00
Frais voyages/représ./org. féd.	-511.00	-538.63	-499.00	-550.00	-500.00	-500.00
Frais de matériel	-1'229.00	-1'150.70	-1'267.50	-1'294.30	-1'219.30	-1'234.30
<b>Total frais d'exploitation</b>	<b>-2'589.00</b>	<b>-2'684.44</b>	<b>-2'661.50</b>	<b>-2'756.30</b>	<b>-2'637.30</b>	<b>-2'662.30</b>
<b>Résultat opérationnel</b>	<b>375.50</b>	<b>101.30</b>	<b>374.20</b>	<b>393.20</b>	<b>416.20</b>	<b>404.20</b>
Produits financiers & non incorporables	-165.00	-310.47	-165.00	-210.00	-210.00	-210.00
<b>Résultat avant impôts</b>	<b>210.50</b>	<b>-209.17</b>	<b>209.20</b>	<b>183.20</b>	<b>206.20</b>	<b>194.20</b>
Impôts	-7.00	-4.46	-7.00	-7.00	-7.00	-7.00
<b>Résultat sans les fonds</b>	<b>203.50</b>	<b>-213.63</b>	<b>202.20</b>	<b>176.20</b>	<b>199.20</b>	<b>187.20</b>
Résultat des fonds	0.00	425.00	0.00	0.00	0.00	0.00
<b>Résultat annuel/Bénéfice</b>	<b>203.50</b>	<b>211.37</b>	<b>202.20</b>	<b>176.20</b>	<b>199.20</b>	<b>187.20</b>



# Statistique compétition et des membres

## Statistique compétition

	2010	2011	2012	2013
Interclubs	4'359 équipes	4'296 équipes	4'259 équipes	4'258 équipes
Viande Suisse Trophy	638 clubs	602 clubs	601 clubs	613 clubs
Orange Junior Interclub	2'149 équipes	2'076 équipes	2'056 équipes	2'029 équipes
Nike Junior Tour	1'235 participants	1'251 participants	1'304 participants	1'078 participants
Syntax Junior Cup	1'722 participants	1'721 participants	1'526 participants	1'619 participants
Tournois officiels Swiss Tennis (sans Viande Suisse Trophy)	2'402 tournois	2'200 tournois	2'369 tournois	2'365 tournois
Licences joueurs	54'149 licences	54'135 licences	53'634 licences	53'154 licences
Résultats recensés pour le Ranking	348'131 résultats	344'476 résultats	339'915 résultats	340'397 résultats
Interclubs	124'696 résultats	120'722 résultats	119'558 résultats	118'388 résultats
Tournois	218'846 résultats	218'722 résultats	214'596 résultats	215'464 résultats

## Statistique des membres

Clubs/centres	Nombre	Filles	Garçons	Dames	Messieurs	Total	Courts (salle)
Graubünden Tennis	33	451	564	1'178	1'712	3'905	116 (16)
Ostschweiz Tennis	65	1'212	1'873	2'989	4'637	10'711	270 (55)
Thurgau Tennis	26	385	796	1'180	1'986	4'347	100 (12)
Zürich Tennis	130	2'160	3'795	5'427	9'276	20'658	540 (91)
Schaffhausen Tennis	19	137	268	630	966	2'001	65 (10)
Zürichsee/Linth Tennis	50	1'630	2'557	3'046	3'914	11'147	226 (27)
Aargauischer Tennisverband	60	964	1'611	2'783	4'598	9'956	265 (40)
Tennis Zentralschweiz	57	1'030	1'684	2'951	4'634	10'299	208 (38)
Solothurn Tennis	33	419	604	1'293	2'287	4'603	138 (31)
Berner Oberland Tennis	26	289	490	879	1'427	3'085	95 (17)
Biel/Bienne Seeland Tennis	19	201	391	725	1'198	2'515	77 (14)
Zug Tennis	16	326	626	913	1'349	3'214	63 (10)
Bern Tennis	49	766	1'396	2'639	4'015	8'816	198 (33)
Tennis Region Basel	52	811	1'463	3'151	5'634	11'059	240 (35)
FriJuNe Tennis	66	1'246	2'397	2'320	4'188	10'151	240 (46)
Genève Tennis	36	2'024	3'569	3'646	6'147	15'386	198 (38)
Vaud Tennis	75	2'704	5'064	4'830	8'575	21'173	314 (49)
Valais Tennis	54	1'219	1'771	1'780	3'006	7'776	179 (31)
Tennis Ticino	42	719	1'047	1'122	2'172	5'060	131 (35)
<b>TOTAL</b>	<b>908</b>	<b>18'693</b>	<b>31'966</b>	<b>43'482</b>	<b>71'721</b>	<b>165'862</b>	<b>3'663 (628)</b>



## Joueuses de cadre A/B/C

48

Nom	Prénom	Année	Cadre	Ranking CH/ITF M18/WTA	Entraîneur/lieu	Photo page/no.
Bencic	Belinda	1997	A	N1.3 / 1 / 184	Ivan Bencic	couverture
Welti	Alessia	1999	A	N3.32 / 676 / -	Patrick Sommer/Lucas Welti	3/2
Arnold	Tamara	1999	B	N3.38 / 966 / -	PA NET Kreuzlingen	6/1
Golubic	Viktorija	1992	B	N1.4 / - / 196	Robert Orlik Academy	16/1
Grimm	Chiara	1997	B	N2.17 / 151 / 942	PA NET Kreuzlingen	8/1
In-Albon	Ylena	1999	B	N3.36 / 1463 / -	Jean-Yv. Blondel/Nicolas Russillon	49/1
Kennel	Karin	1995	B	N2.12 / 33 / 465	Swiss Tennis	3/3
Milovanovic	Luna	1999	B	N4.53 / - / -	Fabrice Sbarro	15/2
Ottomano	Sarah	1996	B	N2.18 / 193 / 920	Swiss Tennis	10/3
Sugnaux	Tess	1995	B	N2.14 / - / 596	Fred Nussbaum/Swiss Tennis	17/2
Teichmann	Jil Belen	1997	B	N2.13 / 68 / 818	Swiss Tennis	2/2
Vukovic	Daniela	1998	B	N3.33 / 946 / -	PA NET Kreuzlingen	7/1
Brühwiler	Jessica	1998	C	N4.54 / 1256 / -	PA NET Kreuzlingen	10/2
Crivelletto	Jessica	1998	C	N4.61 / 1011 / -	PA Aarau West	14/2
Deagostini	Margaux	1996	C	N3.27 / 254 / -	Gaël Bianco	18/2
Frapolli	Chiara	1996	C	N3.34 / 1317 / -	Dario Camenzind	17/3
Jäger	Corina	1994	C	N2.16 / 241 / 1109	Swiss Tennis	13/2
Knoll	Xenia	1992	C	N1.10 / - / 393	David Savic	19/3
Kocher	Imane	1994	C	N2.15 / - / 817	Swiss Tennis	9/3
Masarova	Rebeka	1999	C	N4.72 / - / -	Barcelona	11/2
Sahinagic	Medina	1998	C	N3.41 / 1232 / -	PA NET Kreuzlingen	20/1
Spielmann	Danielle	1995	C	N3.30 / 1098 / -	Federico Camacho/Evert Academy	21/3
Stadler	Nina	1995	C	N3.19 / 169 / 927	PA NET Kreuzlingen	9/1
Volejnicek	Chiara	1996	C	N2.20 / - / 1190	PA Luzern	10/1
Züger	Sina	1999	C	N4.74 / - / -	PA TIF Frenkendorf	19/1

*Les joueuses sont classées par cadre dans l'ordre alphabétique (état au 30.12.2013).*

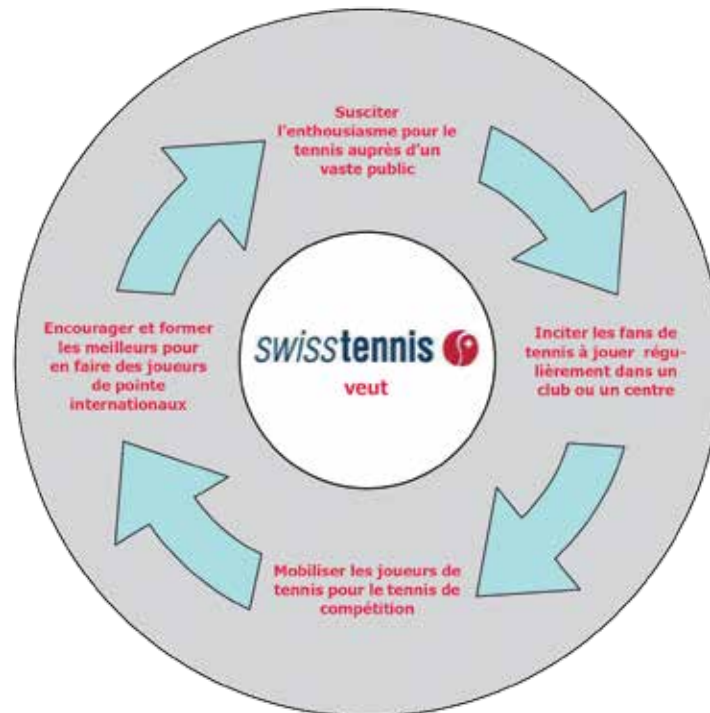


## Joueurs de cadre A/B/C

Nom	Prénom	Année	Cadre	Ranking CH/ITF M18/ATP	Entraîneur/lieu	Photo page/no.
Laaksonen	Henri	1992	A	N1.3 / - / 244	Swiss Tennis	2/1
Osmakcic	Marko	1998	A	N3.54 / 181 / -	Franjo Osmakcic/PA Oetwil	3/1
Baltensperger	Raphael	1997	B	N3.64 / 926 / -	PA Oetwil	8/3
Bodmer	Adrian	1995	B	N3.37 / 111 / -	Francesco Ceriani	6/3
Castelnuovo	Luca	1997	B	N4.93 / 1014 / -	Swiss Tennis/Alexis Bernhard	20/3
Currilin	Gabriel	1999	B	N4.140 / 1558 / -	Swiss Tennis	12/2
Ehrat	Sandro	1991	B	N1.7 / - / 326	Dario Camenzind/Roman Valent	18/1
Lanz	Misch	2000	B	R1 / - / -	PA TIF Frenkendorf	9/2
Martinez	Mirko	1998	B	N4.106 / - / -	PA Bern	11/3
Nikles	Johan	1997	B	N3.46 / 438 / -	Swiss Tennis	16/2
Ritschard	Alexander	1994	B	N2.13 / - / 656	Hans Ritschard	12/3
Valent	Daniel	1995	B	N2.25 / 77 / 1985	Dario Camenzind/Roman Valent	14/1
Borter	Nico	1996	C	N4.96 / 1166 / -	Swiss Tennis Academy	12/1
Coens	Charles-Antoine	1998	C	R1 / 2314 / -	PA Lengg/Roman Valent	49/2
Davanzo	Kilian	1996	C	N4.74 / 1985	--	6/2
Gatev	Maximilian	1999	C	R1 / - / -	PA Lengg	7/2
Hüsler	Marc-Andrea	1996	C	N3.50 / 715 / -	PA Lengg	7/3
Kälin	Yanik	1997	C	N4.137 / - / -	Swiss Tennis Academy	48/3
Kostadinov	Matej	1996	C	N4.84 / 644 / -	PA NET Kreuzlingen	15/1
Moghini	Gabriele	1996	C	N3.63 / 224 / -	Giacomo Paleni	19/2
Osmakcic	Mario	1997	C	N4.143 / 1264 / -	Franjo Osmakcic/PA Oetwil	48/2
Panic	Luka	1998	C	R1 / 2314 / -	PA Oetwil	8/2
Paul	Jakub	1999	C	R1 / - / -	PA NET Kreuzlingen	48/1
Rossier	Siméon	1995	C	N3.59 / 263 / 1401	PA Neuchâtel	17/1
Rudolph	Cédric	1998	C	R1 / 1795 / -	Sascha Rudolph	20/2
Santarossa	Fabio	1999	C	R2 / - / -	PA Davos	49/2
Seiler	Gian	1999	C	R1 / - / -	PA Oetwil/Patrick Mayr	13/1
Sommer	Enzo	1995	C	N3.57 / 840 / -	Swiss Tennis	18/3
Tabrizi	Keivon	1996	C	N3.67 / 395 / 1382	Swiss Tennis Academy	21/2
Talimaa	Nikolaj	1999	C	R1 / - / -	PA TIF Frenkendorf	11/1
Vontobel	Lukas	1999	C	R1 / - / -	Swiss Tennis Academy	21/1

Les joueurs sont classés par cadre dans l'ordre alphabétique (état au 30.12.2013).

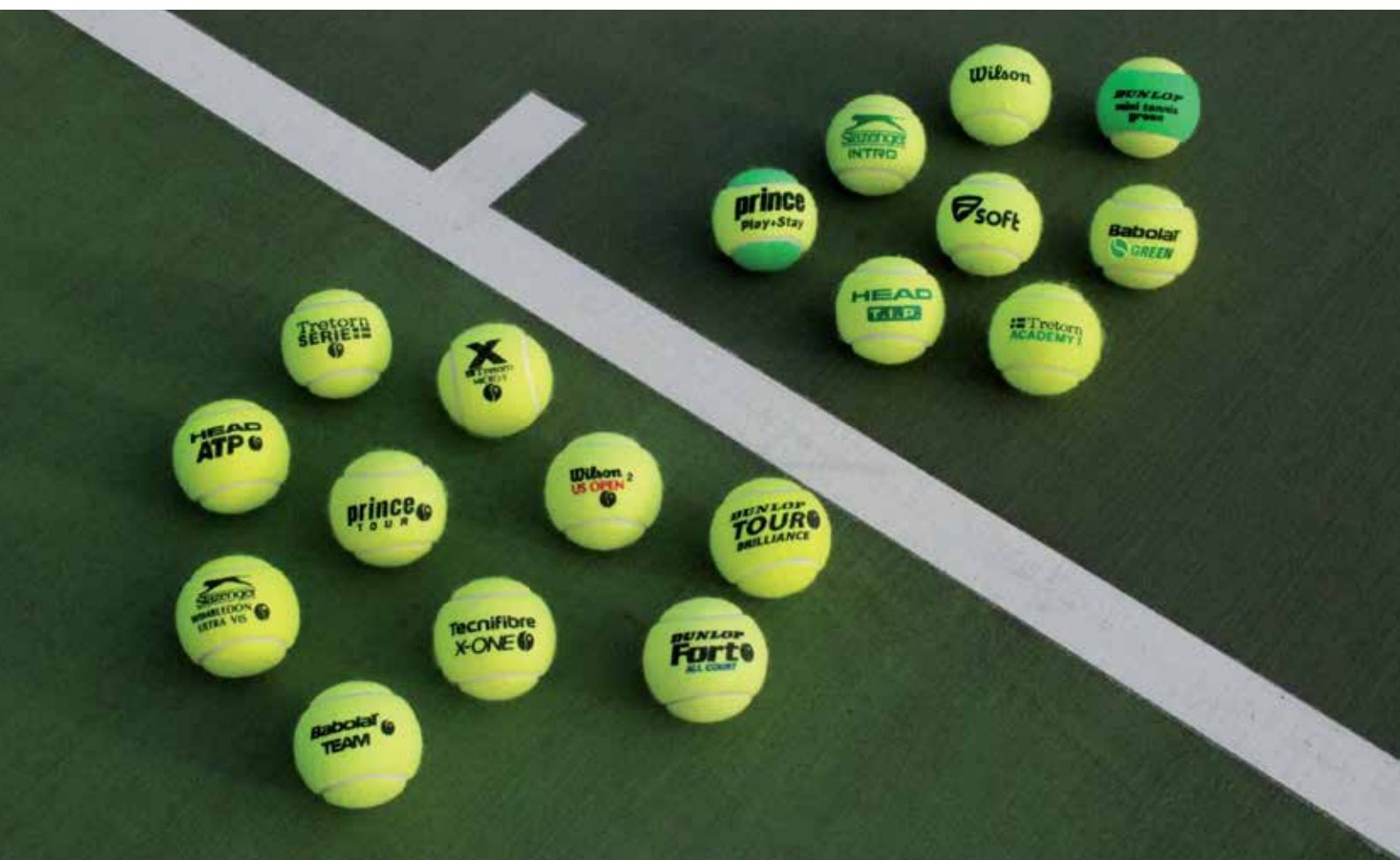
## Stratégie générale



50

Pour atteindre ces objectifs stratégiques prioritaires, Swiss Tennis applique systématiquement les principes suivants:

1. Une culture d'entreprise qui encourage une attitude positive et l'initiative personnelle constitue la base de la réussite de Swiss Tennis.
2. La motivation, l'information et la formation font de nos collaborateurs des interlocuteurs compétents et innovateurs à l'intérieur de l'entreprise et dans leurs activités extérieures.
3. En tant qu'association moderne et professionnelle, Swiss Tennis revoit régulièrement ses objectifs, ses prestations et ses normes de qualité et s'améliore continuellement.
4. A travers un vaste réseau de contacts internationaux et nationaux, Swiss Tennis améliore constamment son savoir-faire et échange ses connaissances avec des tiers.
5. Swiss Tennis encourage et utilise tous les réseaux nécessaires.
6. Swiss Tennis cherche le dialogue avec ses interlocuteurs, capte leurs besoins et s'efforce d'y répondre.
7. Swiss Tennis est le centre de compétence pour le tennis suisse.
8. Swiss Tennis positionne les Championnats interclubs et les Championnats interclubs juniors au centre de son offre de compétition, encourageant ainsi l'esprit d'équipe dans le sport individuel qu'est le tennis.
9. Swiss Tennis fait du Centre national un lieu de rencontre du tennis suisse et œuvre pour lui assurer le statut d'une Académie de tennis faisant référence au niveau international.
10. Swiss Tennis assure en étroite collaboration avec les Académies partenaires une mise en œuvre uniforme de sa philosophie d'encouragement de la relève partout en Suisse.



# A nous de jouer en 2014!

Tous les tournois officiels, ainsi que les Viande Suisse Interclubs et le Viande Suisse Trophy doivent impérativement être disputés avec les balles partenaires de Swiss Tennis.

Plus d'infos: [www.swisstennis.ch/balles](http://www.swisstennis.ch/balles)

Leading Sponsor



Sponsors

Partners

Technology Partner

Team Sponsor Davis Cup/Fed Cup



Event Sponsors

Ball Partners

Swiss Tennis remercie  
ses sponsors.

Plus d'infos: [www.swisstennis.ch](http://www.swisstennis.ch)



**Swiss Tennis**

Route de Soleure 112

Case postale

CH-2501 Bienne

T +41 32 344 07 07

F +41 32 344 07 00

[www.swisstennis.ch](http://www.swisstennis.ch)

[info@swisstennis.ch](mailto:info@swisstennis.ch)



[www.facebook.com/swisstennisfederation](http://www.facebook.com/swisstennisfederation)



[www.twitter.com/swiss\\_tennis](http://www.twitter.com/swiss_tennis)



[www.youtube.com/swisstennis11](http://www.youtube.com/swisstennis11)