



# Rapport de l'exercice 2017

# Table des matières

---

## Partie relative aux activités

«Ne pas s'améliorer, c'est reculer»	3
Un fondement solide	6
Le nouveau concept renforce l'encouragement suprarégional	8
Succès en tournois 2017	12
Tout, toujours et partout	14
Concentration sur les priorités partagées	16
Une nouvelle dimension dans le sponsoring sportif	18
L'expérience avant le résultat	21
Améliorer la qualité avant d'augmenter la quantité	22
Statistiques compétition et membres	24
Une année sportive 2017 de valeur	27
L'argent ne devrait pas être la seule motivation pour enseigner	30
Un bon résultat d'exploitation pour éponger les pertes	32

## Partie relative aux finances

Bilan au 30 septembre 2017	34
Compte de résultat 2016/17	36
Annexe au 30 septembre 2017	37
Rapport de l'organe de révision statutaire sur le contrôle restreint	39
Rapport sur les prestations au 30 septembre 2017	40
Bilan consolidé au 30 septembre 2017	42
Comptes consolidés de résultat 2016/17	44
Comptes consolidés des flux de trésorerie 2016/17	45
Déclaration Organisation / Capitaux propres	46
Annexe comptes annuels consolidés au 30 septembre 2017	47
Rapport de l'auditeur des comptes consolidés	56
Planification quadriennale 2017/18 à 2020/21	57
Structure Swiss Tennis	60
Organigramme de Swiss Tennis SA	63

Cette brochure est également disponible en allemand. Seule la version allemande fait foi.

Par souci de lisibilité, nous renonçons à l'utilisation simultanée de la forme masculine et féminine.



# «Ne pas s'améliorer, c'est reculer»

«Ne pas s'améliorer, c'est reculer» – récemment prononcées par Roger Federer, ces paroles sonnent plus juste que jamais dans la bouche du tenant de 19 titres du Grand Chelem. Car à 36 ans et avec son incroyable palmarès, ce joueur d'exception cherche toujours à se perfectionner et à repousser ses propres limites. C'est ce qui explique en grande partie son immense succès et le motive à continuer de nous émerveiller sur les plus prestigieux courts centraux du monde – pourvu que cela puisse encore durer longtemps!



Comme Federer, la fédération sait que si elle ne se développe pas, elle va au mieux stagner. C'est pourquoi durant l'année écoulée, Swiss Tennis s'est concentré sur le développement et le perfectionnement de mesures ciblées, réalisables et aptes à élargir la palette des services mis au point pour faire avancer la Suisse tennistique dans son ensemble. Le développement le plus visible se dresse sur le terrain du Centre National de Swiss Tennis. En avril, la nouvelle halle d'entraînement et événementielle a pu y être inaugurée dans le cadre de la première édition du tournoi WTA de Bienne. Hélas, la première du tournoi allait aussi être sa dernière comme l'ont annoncé les organisateurs d'Infront Ringier en fin d'année.

## «NE PAS S'AMÉLIORER, C'EST RECULER»

**Roger Federer**

L'homme aux dix-neuf titres du Grand Chelem

Une décision que nous regrettons évidemment, mais en même temps, nous sommes heureux que le tournoi ne parte pas à l'étranger et continue de se dérouler sur sol suisse. Et puis, la halle n'a pas été construite pour le tournoi WTA, mais parce qu'il nous fallait des courts d'entraînement supplémentaires et que la fédération aimerait organiser chez elle et à moindres frais les rencontres de Coupe Davis et de Fed Cup qui n'attirent pas le grand public.

### Des équipes nationales convaincantes

La Swiss Tennis Arena a déjà accueilli une première rencontre de Coupe Davis en septembre 2017. Face à une Biélorussie que les pronostics favorisaient légèrement, la Suisse a su défendre sa place dans le groupe des 16 meilleures nations tennistiques du monde grâce à une victoire en trois manches de Marco Chiudinelli dans le cinquième match décisif. Au premier tour disputé à l'extérieur, la Suisse avait été largement dominée par les Etats-Unis. Nos dames de l'équipe de Fed Cup ont connu plus de succès: victorieuses de la France en avril, elles se sont qualifiées pour la deuxième fois consécutive pour la demi-finale (perdue devant la Biélorussie à l'issue d'une partie serrée).

Les deux rencontres ont vu deux figures emblématiques du tennis suisse évoluer pour la dernière fois au sein de l'équipe nationale. Dans le cadre des Swiss Indoors, son tournoi à domicile, Marco Chiudinelli annonçait qu'il se retirait du sport d'élite. Le Bâlois de 36 ans qui a été appelé 18 fois sous les drapeaux de la Swiss Davis Cup Team au cours de ses 17 ans sur le circuit professionnel, occupait le 52e rang mondial au zénith de sa carrière. Nous remercions Marco de tout notre cœur et lui adressons nos meilleurs vœux pour une vie comblée après le tennis.



### Dernier rideau pour la Swiss Miss du tennis

A peine quelques jours plus tard, Martina Hingis annonçait qu'elle tirait sa révérence alors qu'elle occupait le premier rang du classement de double. Pour sa dernière année sur le circuit professionnel du double, la joueuse de 37 ans s'est offert deux nouveaux titres du Grand Chelem et a complété sa collection de trophées en tournois (64). Hingis a dominé le classement du double pendant 67 semaines et a tenu pendant 209 semaines en tête du classement de simple où elle a amassé 43 titres WTA. Nous lui levons notre chapeau avec ces simples mots: merci pour tout ce que tu as fait en faveur du tennis suisse, Martina!

Afin que le tennis suisse puisse continuer de briller sur les courts internationaux, tous les intéressés à tous les niveaux doivent se serrer les coudes et agir de manière concertée. Nous avons choisi cette voie depuis déjà pas mal de temps avec nos divers groupes de dialogue, et l'échange et la coopération fonctionnent de mieux en mieux. Mais Swiss Tennis a voulu faire encore mieux et a revu et affiné sa vision et son positionnement dans l'année écoulée. Cinq priorités sont ressorties de cette introspection pour la stratégie de marketing de 2018 à 2022.

Lisez en page 16 du rapport d'activités quels sont les objectifs de marketing visés par la fédération pour les prochaines années avec ses équipes de projet qui intègrent tous les départements.

Afin d'atteindre ces objectifs ambitieux, de peaufiner la gamme de services étendue que nous offrons à nos membres et aux joueurs de tennis à tous les niveaux et de persévérer dans notre voie, il faut évidemment des ressources financières importantes. Heureusement, Swiss Tennis a une nouvelle fois bouclé ses comptes sur un bénéfice qui nous donne les moyens de financer nos projets dans les années à venir. L'exercice 2016/17 a clôturé sur un bénéfice de CHF 202 664.00 et le capital propre/capital d'organisation s'élevait à CHF 9 890 000.00 au jour de clôture du 30 septembre 2017.

Si nous pouvons concrétiser nos projets, c'est aussi en grande partie grâce à nos partenaires et sponsors que je tiens à remercier très chaleureusement pour leur engagement et la confiance dont ils honorent Swiss Tennis.

Je remercie en outre très chaleureusement mes collègues du comité directeur de Swiss Tennis, la direction et les collaborateurs, ainsi que toutes celles et ceux qui s'engagent jour après jour d'une manière ou d'une autre en faveur du tennis suisse. Je me réjouis de continuer sur la voie choisie avec vous à mes côtés. Ensemble, nous rapprocherons pas à pas de nos prochains buts. 🇨🇭



René Stammbach  
Président





# Un fondement solide

**Il y a 20 ans, quand le secrétariat de Swiss Tennis a déménagé à Bienne pour s'installer dans le tout nouveau Centre National d'entraînement, personne n'aurait pu prédire que le tennis suisse s'apprêtait à vivre un véritable âge d'or. Nous nous permettons un bref retour sur le passé avant de tourner notre regard vers l'avenir.**

En octobre 1997, les collaborateurs de la fédération avaient quitté Ittigen pour prendre possession de leurs locaux dans le nouveau siège principal de Swiss Tennis à Bienne. La nouvelle adresse marquait en même temps le début d'une nouvelle ère dans le tennis suisse caractérisée par une professionnalisation de plus en plus poussée. Quelques chiffres pour illustrer l'étendue de cette évolution:

Le regroupement des divers centres d'entraînement et de l'administration de la fédération sous un même toit multipliait par deux le total du bilan qui passait d'à peine CHF 6 000 000.00 à CHF 11 500 000.00. À la fin de l'exercice sous revue, ce total atteignait CHF 21 400 000.00.

À l'époque, le capital propre s'établissait à CHF 569 000.00. Aujourd'hui, nous pouvons faire état de CHF 9 890 000.00 sous cette rubrique. Le chiffre d'affaires a presque doublé et les effectifs ont également augmenté. En 1997, 29 personnes travaillaient pour la fédération et totalisaient entre elles 2 800 pourcentages de poste. Aujourd'hui, 46 collaborateurs qui se partagent 3 770 pourcentages de poste. Si on compte aussi les collaborateurs de Swiss Tennis SA, du restaurant Top Spin et du centre de fitness, on arrive même à un total de 54 collaborateurs et à 4 350 pourcentages de poste. De ces chiffres, il ressort que l'évolution de notre société vers le travail à temps partiel gagne aussi de plus en plus de terrain dans le domaine du sport.

Champions du monde M14: Till Brunner, Yarin Aebi, Jérôme Kym et le coach Michael Lammer.



## Un courage visionnaire

Les responsables de l'époque ont fait preuve d'un courage visionnaire en décidant de construire un centre d'entraînement national. Mais déjà ce premier projet n'a pu être réalisé que grâce au généreux soutien financier de la Confédération et des cantons et parce que la ville de Bienne nous a accueillis à bras ouverts. Les excellents rapports que nous entretenons avec Hans Stöckli, l'ancien maire de la ville de Bienne, et que nous entretenons également avec son successeur Eric Fehr ont contribué à ce que Bienne, une ville passionnée de hockey, se découvre aussi dans son cœur une grande place pour le tennis.

Parmi les premiers juniors qui ont étreigné le Centre d'entraînement à Bienne figuraient Yves Allegro (l'actuel headcoach de Swiss Tennis), Michael Lammer (aujourd'hui chef de la relève M14 chez Swiss Tennis), Sven Swinnen (aujourd'hui entraîneur national chez Swiss Tennis) et le talent exceptionnel Roger Federer.

## Répondre aux attentes multiples et variées

La technique, les technologies et la société n'ont cessé de se développer et dans la foulée, les attentes envers les responsables et les collaborateurs de Swiss Tennis sont aussi devenues de plus en plus complexes. Swiss Tennis est entré dans l'ère de l'Internet avec un premier site Web dans les années 90, suivi très rapidement de l'outil d'administration des tournois «Advantage» qui a été développé dans nos propres murs. Entretemps, l'introduction d'une appli spécialement conçue pour les clubs et les membres des clubs est proche. En avril de l'exercice écoulé, nous avons en outre eu le plaisir d'inaugurer la nouvelle Swiss Tennis Arena, la halle événementielle et d'entraînement à trois courts avec tribunes mobiles pour 2 500 spectateurs et des bureaux aux agencements les plus sophistiqués. Encore un projet de construction que nous avons pu mener à bien.

Les conditions infrastructurelles sont donc désormais presque parfaites à Bienne et depuis quelques années, Swiss Tennis repose aussi sur une base financière solide. Mais les défis ne sont pas devenus moins nombreux.

Au cours de l'année écoulée, Swiss Tennis a donc réfléchi à ses principaux objectifs et à la manière de les atteindre. Le positionnement de Swiss Tennis a été repensé, la vision affinée et les priorités du marketing définies jusqu'en 2022. Des groupes de travail ont été formés pour accompagner ce processus et les premières mesures élaborées sur cette base ont déjà pu être mises en œuvre. C'est ainsi que des offres combinées de Swiss Tennis, des Swiss Indoors et des Swiss Open Gstaad vont être commercialisées pour la première fois.

L'exercice a été très satisfaisant pour Swiss Tennis et nous envisageons l'avenir et ses défis avec confiance. 

Stefan Flückiger  
Directeur



# Le nouveau concept renforce l'encouragement suprarégional

La mission du département sport d'élite se décline en deux objectifs: prodiguer une formation solide et aider les juniors talentueux à franchir le pas pour se faire une place dans le sport d'élite. Pour atteindre ces objectifs, le département a besoin du concours de la base qui doit préparer un terreau fertile dans le sport populaire et de performance où les jeunes plants de la pépinière de talents peuvent grandir et prospérer. Swiss Tennis soutient la base dans ce travail avec du savoir-faire, des aides financières et une vaste palette de services. Cette étroite collaboration est la clé de voûte du concept d'encouragement suprarégional qui a été mis en œuvre dans l'année sous revue.

Il n'est pas donné à tous les juniors talentueux de s'imposer devant la concurrence internationale et de gravir les échelons du classement mondial du tennis. En fait, les athlètes d'une catégorie d'âge (du monde entier !) qui réussissent à entrer dans le top 100 du classement mondial se comptent sur les doigts d'une main. C'est dire à quel point toute présence d'une Suisse ou d'un Suisse dans le top 100 mondial est le fruit d'un heureux concours de nombreux facteurs. Des facteurs qui interviennent bien au-delà de l'entourage immédiat d'un athlète et jouent un rôle à tous les niveaux de son développement.

Tout le monde ne naît pas joueur d'élite. Mais pour que notre sport puisse se pérenniser, il a aussi besoin d'une base saine de compétiteurs (niveau N) qui contribuent à son développement permanent au niveau national. Le nouveau concept d'encouragement suprarégional vise à soutenir plus systématiquement les jeunes dès l'âge de dix ans dans le domaine du sport populaire et surtout, du sport de performance.

Il a fallu un an pour mettre au point et lancer le nouveau concept. C'est très peu, compte tenu du grand nombre d'acteurs impliqués, et cela montre aussi l'importance des attentes et la vaste assise sur laquelle le nouveau programme peut s'appuyer dans le monde du tennis suisse.

## Diminuer le nombre d'abandons

L'expérience a montré que trop de joueuses et de joueurs du cadre régional n'arrivent pas à franchir la barre du cadre national. S'ils ne font pas déjà partie des meilleurs à l'âge de dix, onze ans, ils risquent d'être définitivement distancés par l'élite, tant l'encouragement est disparate dans les régions. D'où le taux d'échec élevé dans la tranche d'âge des 13 à 15 ans qui est en partie le fait d'une sélection «naturelle» (sollicitation scolaire grandissante, autres intérêts, puberté, etc.), mais provient aussi trop souvent de la frustration qu'éprouvent ceux qui ne progressent plus et dont la motivation s'estompe en conséquence. Swiss Tennis et ses partenaires entendent intervenir à tous les niveaux par des mesures ciblées pour tenter de diminuer les abandons imputables aux dernières raisons susmentionnées.



## Les nouvelles règles en vigueur dès 2018

En mars dernier, l'assemblée des délégués de Swiss Tennis a adopté les mesures suivantes qui doivent permettre d'atteindre les objectifs définis ci-dessus:


- Swiss Tennis assume la direction et la coordination de l'encouragement suprarégional des cadres (M12 – M16), sans toutefois sortir les athlètes de leur base d'entraînement familiale.
- La CONJUN, formée des 19 responsables des juniors dans les associations régionales, a le droit d'être entendue et de participer aux décisions.
- Swiss Tennis investit des ressources de personnel et financières supplémentaires dans l'encouragement régional. Jusqu'à présent, Swiss Tennis versait chaque année aux associations régionales le montant de CHF 300 000.00 au titre de subventions d'encouragement. Ces fonds, plus une enveloppe supplémentaire de CHF 400.000.00, ne seront désormais plus ventilés dans les régions, mais investis dans l'encouragement des cadres régionaux. Le budget annuel de désormais CHF 700 000.00, administré par Swiss Tennis selon des directives clairement définies, est engagé dans les régions au profit des joueuses et des joueurs suprarégionaux. De plus, Swiss Tennis engage deux responsables des juniors suprarégionaux qui auront pour mission d'aider les régions à mettre en œuvre les nouvelles mesures d'encouragement.

**«LE TENNIS DOIT ÊTRE JOUÉ ET PAS (SEULEMENT) REGARDÉ.»**

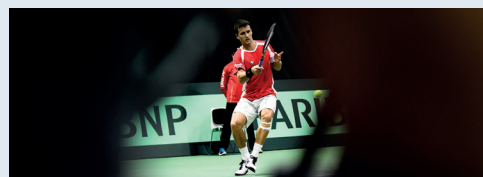
**Alessandro Greco**  
Directeur Sport d'élite



Le sport d'élite est à juste titre considéré comme la carte de visite d'une association. Les joueurs de haut de gamme sont effectivement ceux qui attirent vers notre sport et en forgent la popularité – mais cela ne nous suffit pas. Après tout, nous ne voulons pas que le tennis soit un sport de divan qui brille uniquement sur le petit écran, nous voulons qu'il se pratique activement sur les plus de 3 600 courts de tennis dans l'ensemble de la Suisse.

Un encouragement professionnel, des formes de compétition attractives et une formation de haute qualité déjà au niveau du sport populaire sont indispensables à cet effet. Car si ces conditions sont réunies, les joueurs de tennis resteront plus longtemps fidèles à leur sport et se découvriront aussi plus facilement une vocation pour le sport de performance. Si les options jouent à ce niveau-là aussi pour les joueurs de tennis, le paysage des clubs et des centres recevra des impulsions nouvelles et la spirale positive pourra continuer de tourner jusqu'au sport d'élite. Mais cela suppose de la part de tous les acteurs la volonté d'optimiser la formation en permanence et à tous les niveaux. 

**4 objectifs du concept suprarégional**



1. Séparation nette de l'encouragement des juniors en trois domaines: sport d'élite, sport de performance et sport populaire, avec des règles claires de répartition des compétences, des responsabilités et des flux financiers entre Swiss Tennis et les régions
2. Encouragement suprarégional professionnalisé des joueurs du cadre régional (anciennement NP 1), en vue d'augmenter leurs chances de passer dans le cadre national (= sport d'élite)
3. Moins de frustration et d'abandons de jeunes dans le sport populaire grâce à une formation améliorée et un encouragement plus systématique dans les cadres régionaux
4. Encouragement ciblé, technique et financier, adapté à l'âge des athlètes – de Kids Tennis jusqu'au joueur d'élite

**Promotion de la relève**

Spécialisation et mise en pratique

	Sport d'élite	Sport de performance	Sport pour tous
Groupe-cible	Plus de juniors qui réussissent à franchir le pas vers le sport d'élite	Joueurs d'élite mieux formés menant de front école et sport	Juniors pratiquant le tennis comme activité de loisirs
Motivation	Je veux pouvoir vivre du tennis	Je joue à un niveau élevé	Je joue quand j'en ai envie
Ligue	par ex. LNA+	par ex. LNB/LNC	par ex. 1re à 3e ligue
Région	International	National/Suprarégional	Régional
Compétence	<b>Swiss Tennis</b>	<b>Swiss Tennis / CONJUN</b>	<b>Association régionale</b>
Objectifs	<b>Diminuer de façon générale le nombre des défections</b> <b>Réglementation claire des compétences, des flux financiers, des responsabilités et des structures</b>		





## Succès en tournois dames 2017

	Vainqueur simple	Vainqueur double	Finale simple	Finale double
Grand chelem	-	3	-	-
WTA Premier Mandatory	-	4	-	-
WTA Premier 5	-	3	-	1
WTA Premier	-	1	-	-
WTA International	-	1	-	4
WTA Series 125 000\$	2	-	-	-
ITF Women's Circuit*	10	21	22	22
ITF Juniors U18	11	12	11	11
Tennis Europe M16	1	3	2	1
Tennis Europe M14	4	2	3	2
Tennis Europe M12	1	-	-	-
<b>Total vainqueurs / finalistes</b>	<b>29</b>	<b>50</b>	<b>38</b>	<b>41</b>

\* ITF Women's Circuit (15 000\$ - 100 000\$)

## Succès en tournois messieurs 2017

	Vainqueur simple	Vainqueur double	Finale simple	Finale double
Grand chelem	2	-	1	-
ATP Masters 1000	4	-	2	-
ATP 500	2	-	-	-
ATP 250	1	-	-	-
ATP Challenger*	-	2	-	3
ITF Men's Futures**	4	16	3	15
ITF Juniors U18	6	21	10	20
Tennis Europe M16	1	6	-	3
Tennis Europe M14	6	5	1	3
Tennis Europe M12	2	5	3	2
<b>Total vainqueurs / finalistes</b>	<b>28</b>	<b>55</b>	<b>20</b>	<b>46</b>

\* ATP Challenger (43 000\$ - 150 000\$)

\*\* ITF Men's Futures (15 000\$ &amp; 25 000\$)





# Tout, toujours et partout

Nul autre secteur de Swiss Tennis n'évolue aussi rapidement et ne transforme la société aussi profondément que celui de l'informatique et de la communication. Il y a vingt ans, la fédération avait défini une ligne directrice pour l'informatique qui n'a rien perdu de son actualité.

À la fin des années 90, Swiss Tennis caressait des projets ambitieux et comptait les atteindre à l'aide de son tout nouveau projet informatique. Le courriel, le site Web ou l'Internet n'étaient pas encore omniprésents dans nos vies à l'époque. Et Swiss Tennis disait vouloir se servir du nouveau mode de communication comme on le voit dans l'extrait du rapport d'activités 1996:

- améliorer la performance, la rentabilité, la fiabilité et la transparence des services prodigués aux membres et aux joueurs de tennis

- faciliter le travail administratif par une mise en œuvre rationnelle des ressources de personnel et de matériel
- assurer un traitement rapide de l'information en fonction des besoins à tous les niveaux afin d'améliorer le travail de direction
- générer de nouvelles sources de revenus en élargissant la palette des services

Dans le fond, les intentions de Swiss Tennis n'ont pas changé depuis... Mais entretemps, les tâches et les projets se sont multipliés. Les priorités qui avaient rythmé l'année sous revue figureront aussi tout en haut de l'agenda de la nouvelle année et de celles qui vont suivre.

Damien Wenger et Jakob Paul remportent l'or aux Championnats d'Europe M18.



[www.swisstennis-app.ch](http://www.swisstennis-app.ch)

## Transfert des données dans le cloud computing

Quand Swiss Tennis parle de ses données et de ses serveurs, entendez tout l'environnement Microsoft Office et Exchange, huit serveurs virtuels, ainsi que l'énorme volume de données de la base de données avec les résultats, les administrations de tournois, les coordonnées de contact ou les informations sur les licences qu'il s'agit de sauvegarder chaque jour, y compris les copies de sauvegarde.

## Actualisation de toute l'infrastructure informatique à Bienne

Le Centre National englobe désormais le secrétariat, le restaurant, le centre de fitness, un cabinet de physiothérapie, le bâtiment avec les chambres des pensionnaires et les salles de classe pouvant accueillir environ 50 personnes, ainsi que la nouvelle halle événementielle et d'entraînement où plus de 2 500 personnes aimeraient pouvoir se connecter gratuitement au WLAN pendant les manifestations publiques – et attendent un réseau qui travaille à une vitesse raisonnable. En 2017, Swiss Tennis a étoffé sa connexion Internet de telle manière qu'en cas de panne, des lignes de remplacement sont désormais activées automatiquement.

## La pièce maîtresse remise à jour

Le logiciel individuel avec lequel nous gérons chaque jour les licences d'Interclubs, les tournois, les cours de formation et bien plus encore a renoué avec le faite de la technologie dans le courant de l'année écoulée afin que nous puissions assurer et optimiser à l'avenir

aussi la qualité des prestations que Swiss Tennis fournit en tant que centre de service.

## Intégration de la Swiss Tennis App dans l'informatique

Le nouveau système d'administration des membres et de réservation pour les clubs de tennis a été lancé avec quelque retard l'automne dernier. Environ 30 clubs ont transféré leurs données dans le nouvel environnement et défini les configurations spécifiques de leur club. Ils peuvent désormais communiquer facilement avec leurs membres via l'application mobile qui est téléchargeable dans différents App Stores.

## Qu'est-ce que l'App peut offrir au club de tennis et à ses membres?

- Nouvelles du club: les informations importantes peuvent maintenant être affichées en priorité sur l'App.
- Agenda du club et des manifestations: les membres peuvent consulter l'agenda du club pour se renseigner sur les manifestations à venir.
- Recherche de partenaires de jeu: les membres du club peuvent se trouver des partenaires de jeu et les inviter à jouer.
- Outil de réservation: à l'aide de cette App, les membres peuvent directement réserver un court dans le club à l'aide de leur Smartphone.
- L'App est évolutive pour les clubs comme pour les membres. Les fonctionnalités seront régulièrement améliorées et élargies en fonction des demandes du marché.



# Concentration sur les priorités partagées

Le comité directeur de Swiss Tennis a profité de plusieurs mutations au sein du département marketing pour passer en revue les orientations, les objectifs et la commercialisation de la fédération à l'aide d'un regard externe. Les premières modifications en résultant ont déjà été mises en chantier.

De la vérification des objectifs de Swiss Tennis en général, et du département marketing en particulier, menée durant les premiers mois de l'année 2017, sont ressortis deux groupes-cibles principaux et cinq priorités que le comité directeur de Swiss Tennis a placés en tête de son agenda pour les ans à venir. Il en est résulté des projets qui intègrent tous les départements et définissent les directives et la planification des mesures opérationnelles du marketing pour les prochaines années. Swiss Tennis s'est aussi engagé dans des nouvelles voies de commercialisation.

**«TOUTE LA SUISSE TENNISTIQUE DOIT POUVOIR PROFITER DES PROJETS DE MARKETING MIS EN CHANTIER PAR SWISS TENNIS.»**

**Karin Michel**  
Directrice Marketing

Un fait sur lequel il convient d'insister, c'est que ces priorités ne concernent pas uniquement le marketing. Car tout comme le département marketing ne peut mettre en œuvre des activités cohérentes sans la participation des autres départements, ceux-ci ne peuvent œuvrer avec succès sans mesures de marketing appropriées.

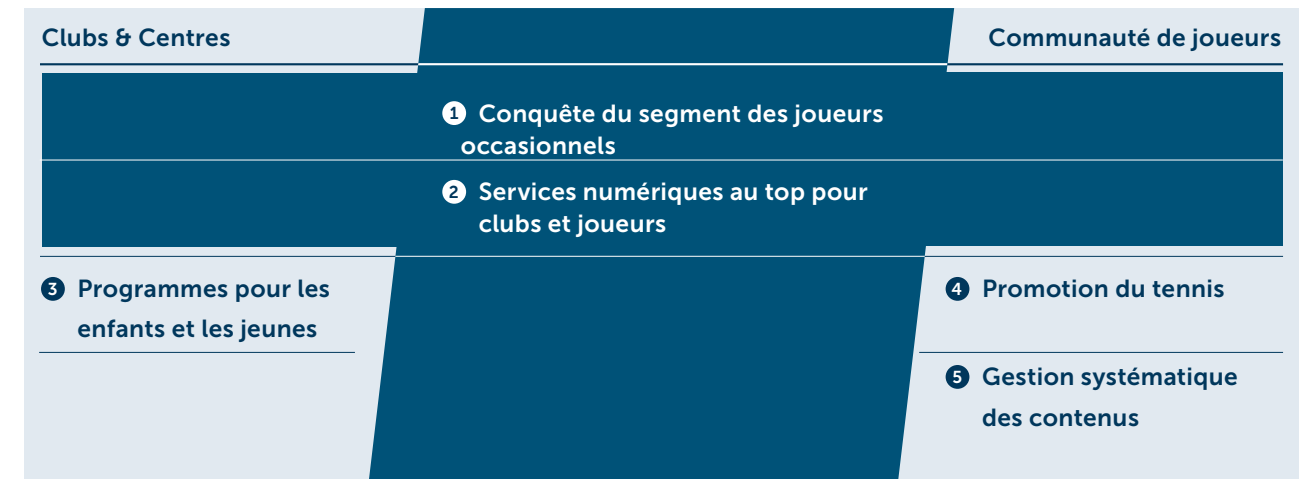
## Collaboration commune

Pour le développement et la réalisation des projets nouvellement définis, des groupes de travail intégrant tous les départements ont été constitués. L'intérêt de cette démarche, c'est que les aspects importants et les besoins de tous les domaines soient inclus à temps dans les mesures élaborées. Cette collaboration renforcée sur des objectifs communs ne contribue pas seulement à mieux utiliser les synergies et à mieux faire comprendre les visions stratégiques globales, elle développe aussi une plus grande identification avec les approches choisies.

En se concentrant sur les objectifs désormais clairement définis, on se donne aussi les moyens d'utiliser plus efficacement les ressources limitées de Swiss Tennis. Si les objectifs généraux qui sont d'une importance cruciale pour le développement de Swiss Tennis sont atteints, toute la Suisse tennistique à tous les niveaux en bénéficiera au final. 🏆

## Priorités marketing jusqu'en 2022

Vue d'ensemble des 5 priorités marketing



- 1 Conquête du segment des joueurs occasionnels
- 2 Services numériques au top pour clubs et joueurs
- 3 Programmes pour les enfants et les jeunes
- 4 Promotion du tennis
- 5 Gestion systématique des contenus



# Une nouvelle dimension dans le sponsoring sportif


Des analyses poussées menées avec les experts de la société Reflection Marketing ont conduit à un nouveau modèle de commercialisation et à l'introduction d'une nouvelle dimension du sponsoring sportif pour préparer Swiss Tennis aux défis futurs. Les premiers échos du marché sont positifs.

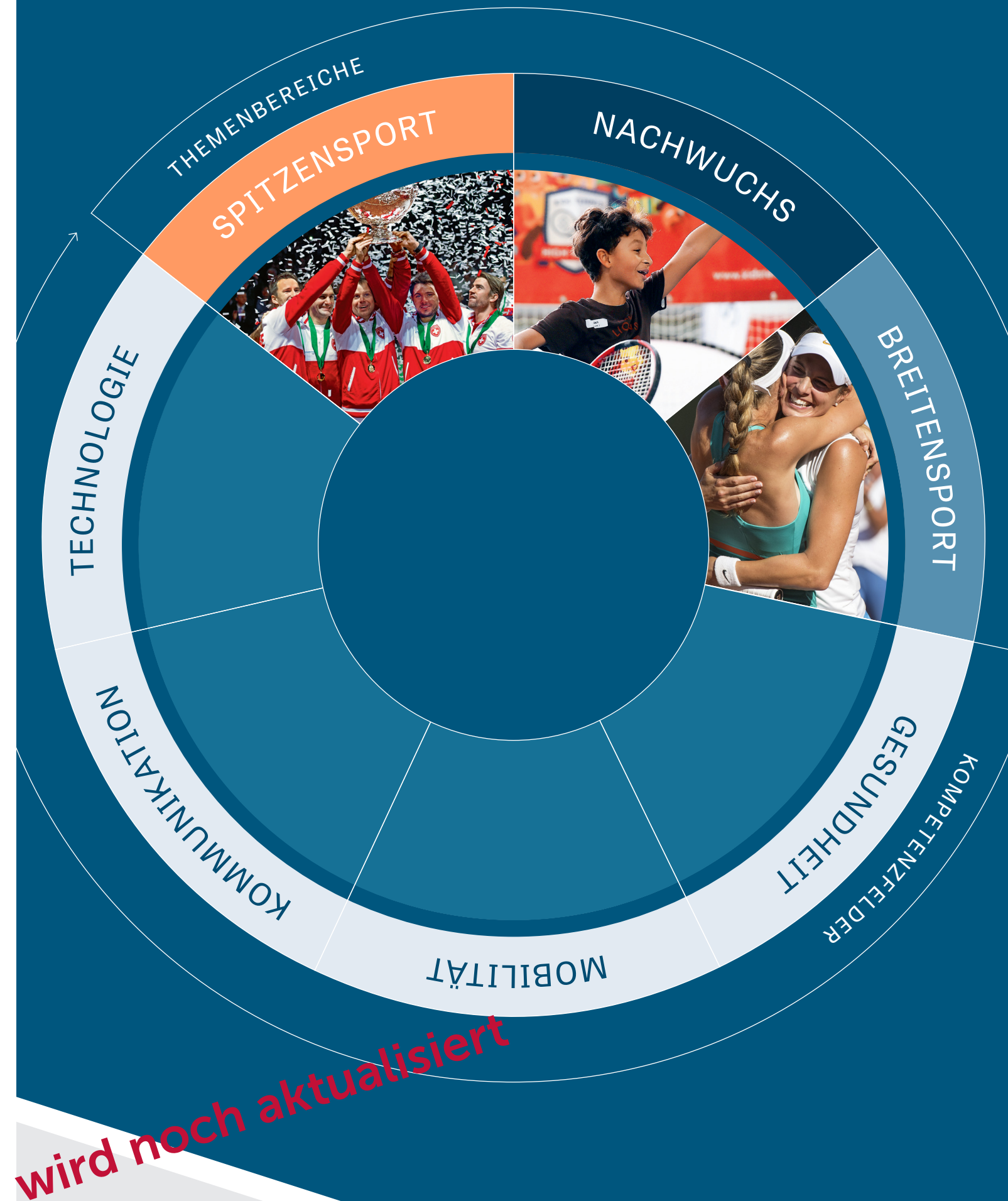
La brillante réussite internationale de nos joueurs d'élite qui rejaillit sur le tennis suisse est évidemment un argument de poids en faveur du tennis sur le marché (du sponsoring). À cela s'ajoutent la grande popularité de ce sport et sa forte couverture médiatique. Le tout combiné avec le système de commercialisation flexible offert par Swiss Tennis a permis à la fédération de proposer plusieurs avantages à ses partenaires potentiels.

Les ombres au tableau ont été entre autres les droits limités sur les retransmissions télévisées, le manque de droits de commercialisation des meilleurs joueurs ou des prestations trop fragmentées qui ont empêché jusque-là une entreprise d'exploiter le thème du tennis dans son ensemble en Suisse.

#### Quels sont les atouts du nouveau modèle?

Sous la devise «le meilleur du tennis suisse», le nouveau modèle de commercialisation permet maintenant aux entreprises d'accéder à toutes les possibilités de présence dans le tennis suisse et de pratiquer pour ainsi dire un sponsoring du tennis à 360°. Les prestations ont été regroupées par thèmes pour les trois domaines de performance sport d'élite, relève et sport populaire et en quatre domaines de compétence: santé, mobilité, communication et technologie. Cette nouvelle approche nous permet désormais d'impliquer individuellement les sponsors et les partenaires dans le tennis selon leurs besoins.

L'étroite collaboration engagée dans le domaine du sponsoring entre la fédération, les Swiss Indoors et le Swiss Open Gstaad va permettre pour la première fois à un partenaire potentiel d'obtenir d'une seule main une présence dans toutes les plus grandes manifestations du tennis suisse. Des négociations sont également en cours avec SRG SSR pour obtenir encore plus de visibilité dans le contexte de la retransmission de compétitions de tennis. 





# L'expérience avant le résultat

La Kids Tennis High School existe depuis presque trois ans. Le programme d'encouragement des enfants est toujours en plein essor – 18 800 enfants membres dans les 544 clubs y sont désormais inscrits. C'est dire que plus de 83% des clubs disposent aujourd'hui d'un programme pour les enfants.

Le programme de la Kids Tennis High School se compose d'une grande diversité de contenus s'adossant à des supports appropriés tels que les manuels, les vidéos didactiques et les check-lists pour les enseignants. Mais certains clubs et enseignants n'appliquent pas l'intégralité des éléments, en partie parce que les contenus offerts sont tellement riches. C'est pourquoi des priorités seront désormais définies d'année en année et transmises aux entraîneurs et aux moniteurs Kids Tennis par des campagnes de communication.

#### **Kids Tennis est plus qu'un entraînement hebdomadaire**


Au printemps par exemple, les fonctionnalités du Webshop et les différentes possibilités qu'ont les enfants de collecter des points pour ensuite les convertir en cadeaux ont été systématiquement remises à jour et communiquées. Dans la seconde moitié de l'année, la campagne «disputer des matches» a été mise en œuvre. Cette campagne s'imposait parce que de nombreux clubs/centres continuaient de penser que Kids Tennis se résume à un entraînement hebdomadaire. Or, la philosophie Kids Tennis accorde autant de poids aux matches qu'à l'entraînement et veut notamment inciter tous ceux qui offrent des entraînements Kids Tennis à proposer également des tournois Kids Tennis.

#### **Ce qui compte, c'est de jouer**

Les tournois qui sont organisés aux niveaux rouge, orange et vert doivent aussi se nourrir de la devise «l'expérience avant le résultat». Cette année, 700 tournois ont eu lieu au total, presque le double de l'an dernier (+300).

#### **Une campagne de découverte réussie**

Environ 75 clubs se sont mobilisés l'été dernier pour la campagne «leçons de découverte gratuites de Kids Tennis». Pour l'occasion, Swiss Tennis avait placé des bons pour des leçons de découverte gratuites dans des médias ciblés sur les enfants. Près de 500 enfants ont commandé un bon et la plupart d'entre eux ont assisté à une première leçon de tennis dans un club/centre près de chez eux. Il est prévu de répéter cette action en 2018 et de motiver encore plus de clubs/centres à y participer.

Comme la croissance du nombre de participants se poursuit à un rythme réjouissant, c'est sur la qualité que va se porter l'attention de Swiss Tennis l'an prochain. La mise en œuvre du programme dans les clubs et les centres varie en effet considérablement malgré les directives qui ont été définies. Swiss Tennis en a pris conscience et a élaboré des mesures appropriées qui vont maintenant être appliquées. 





# Améliorer la qualité avant d'augmenter la quantité

**Le paysage suisse des tournois se caractérise toujours par une offre très variée de compétitions: 3 304 tournois ont été organisés dans l'année sous revue. Alors que les formes traditionnelles de tournois et le nombre de ceux qui y participent sont en régression, les organisateurs innovants peuvent se réjouir de leurs tableaux bien garnis. Le nombre global des licences accuse aussi un léger recul.**

En Suisse, les tournois traditionnels se déroulent généralement le week-end. D'autres pays connaissent depuis longtemps les tournois N qui ont lieu en semaine, les dénommés tournois Mid Week. Cet été, Swiss Tennis a décidé de tester cette formule. Des tournois ont donc été organisés sur les courts du Centre National à Bienne le mardi et le mercredi après-midi avec l'objectif d'inciter les joueurs N à ne pas seulement jouer le week-end pour acquérir une plus grande expérience de la compétition. Les tournois ont connu un tel succès – tous affichaient complet – que la série sera maintenue dans la nouvelle année.

Pour la saison d'hiver 2017/18, Swiss Tennis a en outre introduit un coaching des tournois. Des représentants de Swiss Tennis assistent à des tournois officiels, font un état des lieux sur place et établissent un rapport à l'attention des organisateurs de ces tournois. Ceci en vue de détecter les imperfections et d'inviter les organisateurs à les corriger pour assurer un niveau de qualité uniformément élevé. L'introduction d'un catalogue national d'amendes et de sanctions pour tous les tournois en Suisse, à l'image de celui qui règle le comportement sur les circuits internationaux, doit permettre de sanctionner les écarts de conduite dans tout le pays de manière plus systématique et uniforme, sans grande paperasserie ni procédures de longue haleine.

**37 victoires suisses dans les tournois à domicile**  
Dix tournois internationaux du circuit professionnel ITF sont organisés sur sol suisse. Un

regard sur le classement mondial le confirme: pour les athlètes classés au-delà du 300e rang WTA ou ATP, ces tournois qui ont lieu pratiquement sur le pas de leur porte et leur évitent donc les longs voyages et les décalages horaires sont d'une importance capitale. Ils leur permettent souvent de gravir les échelons de la hiérarchie internationale grâce aux résultats obtenus chez eux. Le tout est ensuite de confirmer ces résultats pour consolider son classement et éviter la dégringolade.

La restructuration du circuit professionnel à l'horizon 2019 qui affectera naturellement aussi les tournois en Suisse constitue un des thèmes prioritaires du département compétition. Parmi les modifications que la Fédération internationale de tennis compte introduire, il convient notamment de retenir que le classement mondial s'arrêtera au 750e rang et que les tournois dotés de 15 000\$ – la Suisse en comptait cinq de ce type en 2017 – ne donneront plus droit à des points ATP ou WTA. Les tournois de ce niveau seront intégrés dans le dénommé «circuit de transition» dont l'accès sera réservé aux athlètes qui ne figurent pas dans le top 750 mondial. Swiss Tennis procédera aux premières restructurations dès 2018 afin de préparer le terrain pour les grands changements de 2019.

## L'avantage du terrain a été particulièrement bénéfique pour les juniors

Dix tournois juniors internationaux ont eu lieu en Suisse dans la tranche d'âge M14 – M18. Et tous ont vu au moins un junior ou une juniore suisse monter sur le podium du simple ou du



Le TC Seeblick se réjouit de son premier titre.

double, l'événement phare de la saison ayant évidemment été la médaille d'or décrochée par Jakub Paul et Damien Wenger aux 21e Championnat d'Europe M18 à Klosters.

## Les Interclubs et la météo ne forment pas une bonne équipe

Fin avril, les Rado Interclubs, la plus grande compétition nationale de tennis par équipes, ont commencé sous la neige et dans un climat généralement refroidi à cause du léger recul du nombre d'équipes inscrites. Mais en août, la compétition s'est conclue dans un tour de finale à vous réchauffer le cœur. Une enquête auprès des équipes qui se sont désistées en 2017 a révélé que le mauvais temps de la saison précédente avec toutes ses séquelles avait été la principale raison de leur retrait. L'introduction du jeu décisif dans les matches de double de toutes catégories a au contraire singulièrement simplifié la coordination des matchs pour de nombreux clubs.

Dans la catégorie reine de ligue nationale A, Zurich a réussi un doublé: chez les messieurs Seeblick ZH s'est adjugé le premier titre de son histoire, tandis que les dames de Grasshopper ZH en habituées du podium ont enlevé un 36<sup>e</sup> trophée.

## Les clubs généralement très satisfaits de la compétition par équipes

Les Interclubs juniors restent populaires dans les clubs organisateurs qui ont affirmé dans une enquête vouloir maintenir ce format, malgré le léger recul du nombre de participants

également enregistré dans cette compétition (-2,6%). Un projet pilote va être lancé la saison prochaine: les deuxièmes de groupe participeront également aux rencontres de finale.

Le Cornécard Club Champion Trophy s'efforce lui aussi d'endiguer les pertes d'adeptes, même si le nombre de clubs participants reste stable. Certaines adaptations y seront également introduites en 2019 en vue de rehausser l'attrait du Tour of Champions. En outre, cette compétition sera désormais organisée non seulement au niveau des champions de club des actifs et des juniors, mais aussi pour les seniors (dames à partir de 40+, messieurs à partir de 45+).

## Les réussites nationales donnent des ailes au niveau international

L'exemple des champions 2016 du Swiss Champion Trophy – ils s'appelaient Kathinka von Deichmann et Adrian Bodmer – montre une fois de plus que le titre de champion de Suisse peut donner des ailes aux athlètes et les aider à décoller sur le circuit international. Von Deichmann a enchaîné les réussites après son titre de championne et a franchi la porte du top 200 mondial pour la première fois de sa carrière, Bodmer a accompli un bond de 700 rangs dans le classement mondial après sa victoire et fait ses débuts dans l'équipe suisse de Coupe Davis en septembre. 🏆



## Statistiques compétition

	2014	2015	2016	2017
Interclubs	4 314 équipes	4 374 équipes	4 338 équipes	4 264 équipes
Junior Interclubs	2 164 équipes	2 119 équipes	2 106 équipes	2 051 équipes
Club Champion Trophy	630 clubs	607 clubs	606 clubs	602 clubs
Champion de demain	-	-	187 clubs	77 clubs
Junior Cup	1 600 participations	1 501 participations	1 484 participations	1 204 participations
Orange Kids Tennis Tour	-	-	747 participations	819 participations
Women's Grand-Prix	-	-	1 239 participations	1 188 participations
Tournois officielles Swiss Tennis (sans Club Champion Trophy)	2 440 tournois	2 653 tournois	2 781 tournois	3 304 tournois
Licences joueurs	52 922 licences	52 570 licences	51 730 licences	51 394 licences
Interclubs	113 274 résultats	113 106 résultats	110 640 résultats	107 654 résultats
Tournois	210 932 résultats	212 152 résultats	208 816 résultats	205 812 résultats
Résultats recensés pour le ranking	330 197 résultats	331 473 résultats	326 112 résultats	320 362 résultats

## Statistiques membres

Clubs/Centres	Nombre	Filles	Garçons	Dames	Messieurs	Total	Courts (Halle)
Graubünden Tennis	33	393	501	1 050	1 628	3 572	109 (11)
Ostschweiz Tennis	65	1 078	1 756	2 787	4 777	10 398	276 (62)
Thurgau Tennis	25	352	752	1 107	2 070	4 281	97 (9)
Zürich Tennis	130	2 151	3 736	5 219	9 397	20 503	536 (93)
Schaffhausen Tennis	18	123	245	580	1 058	2 006	63 (10)
Zürichsee/Linth Tennis	48	1 539	2 534	2 905	4 032	11 010	231 (33)
Aargauischer Tennisverband	60	935	1 715	2 672	4 717	10 039	266 (46)
Tennis Zentralschweiz	55	889	1 553	3 016	5 006	10 464	202 (29)
Solothurn Tennis	33	338	587	1 081	2 231	4 237	129 (36)
Berner Oberland Tennis	27	267	470	803	1 482	3 022	99 (22)
Biel/Bienne Seeland Tennis	17	201	431	664	1 146	2 442	74 (15)
Zug Tennis	14	407	712	830	1 273	3 222	57 (7)
Bern Tennis	49	649	1 336	2 256	4 024	8 265	198 (28)
Tennis Region Basel	46	690	1 472	2 803	5 351	10 316	218 (31)
FriJuNe Tennis	63	1 121	2 324	2 167	4 161	9 773	232 (45)
Genève Tennis	34	1 786	3 417	3 327	5 896	14 426	194 (38)
Vaud Tennis	74	2 506	5 141	4 717	8 600	20 964	323 (53)
Valais Tennis	52	1 220	1 780	1 712	3 083	7 795	170 (28)
Tennis Ticino	43	683	1 095	1 130	2 216	5 088	139 (24)
<b>Total</b>	<b>886</b>	<b>17 328</b>	<b>31 521</b>	<b>40 826</b>	<b>72 148</b>	<b>161 823</b>	<b>3 613 (620)</b>





# Une année sportive 2017 de valeur

Le dopage, les paris truqués, les débordements violents sont heureusement des fléaux auxquels le tennis suisse a échappé jusqu'à présent. Pour que ce soit aussi le cas à l'avenir, Swiss Tennis accomplit un grand travail d'information et de prévention.

La Charte d'éthique de Swiss Olympic dont Swiss Tennis est signataire se fonde sur les valeurs olympiques: excellence, amitié et respect. Transposées dans le quotidien du sport suisse, ces valeurs olympiques ont donné naissance à neuf principes pour un sport propre, respectueux, fair-play et performant:

- Traiter toutes les personnes de manière égale
- Promouvoir l'harmonie du sport avec l'environnement social
- Renforcer le partage des responsabilités
- Respecter pleinement les sportifs au lieu de les surmener
- Eduquer à une attitude sociale juste et à un comportement responsable envers l'environnement
- S'opposer à la violence, à l'exploitation et au harcèlement sexuel
- S'opposer au dopage et à la drogue
- Renoncer au tabac et à l'alcool pendant le sport
- S'opposer à toute forme de corruption

Swiss Tennis a mis en œuvre des mesures diverses tout au long de l'année pour promouvoir ces valeurs. Quelques exemples:

## Antidoping

Dans le domaine de l'information, nous travaillons en étroite collaboration avec la Fondation Antidoping Suisse. La prévention commence déjà chez les joueurs M12. Dans le cadre des Championnats de Suisse juniors, la fédération fait remplir un questionnaire sur le sujet par toutes et tous les participants. En octobre, une newsletter diffusée à l'échelle nationale a souligné que la consommation de médicaments de la pharmacie de ménage n'est pas sans risques.

## Les paris

Les paris truqués constituent un fléau international – et aussi un marché juteux et particulièrement tentant pour les joueurs de l'ITF Pro Circuit qui gagnent peu dans le monde entier. Les juniors sont sensibilisés à ce problème et savent à qui s'adresser si on devait les contacter.

## L'expérience avant le résultat

Dans le domaine de l'éthique, Swiss Olympic a lancé une campagne en faveur d'un «sport de valeur» en 2017 qui a été relayée par Swiss Tennis sur ses réseaux sociaux et dans sa newsletter. La nouvelle campagne de l'organisation faitière pour 2018 – L'expérience avant le résultat – sera également intégrée dans les activités de Swiss Tennis.



### Franc des jeunes sportifs

Chaque billet de Coupe Davis ou de Fed Cup vendu lors des rencontres à domicile est majoré d'un « franc des jeunes sportifs » que Swiss Tennis reverse à l'Aide sportive suisse. En 2017, cette organisation a soutenu 37 athlètes de Swiss Tennis avec un montant total de CHF 254 000.00.

### Collaboration avec Special Olympics

À travers sa collaboration avec Special Olympics Switzerland, Swiss Tennis vise à pleinement intégrer les joueurs de tennis handicapés mentaux dans la famille du tennis. Et dans cet esprit d'ouverture, il va sans dire que des événements de Swiss Tennis tels que le Family Day, organisé en filigrane du tournoi Swiss Open Gstaad, sont ouverts à tous.

### Cool and Clean

Swiss Tennis a largement contribué à la communication pour mieux faire connaître le nouveau site préconisant un sport fair-play et propre. Le site Web prodigue notamment des conseils précieux aux coaches.

### Fair-play

Les tournois valent ce que valent les joueurs qui les disputent. Les joueurs ont dans leur grande majorité un comportement impeccable et respectent les règles de courtoisie envers leurs adversaires et les organisateurs. Une intervention correcte au bon moment et une bonne connaissance du règlement permettent de désamorcer la plupart des conflits sur le terrain et d'éviter que la situation ne dégénère. C'est pourquoi Swiss Tennis a réalisé un certain nombre d'activités sur le thème du règlement dans le cadre des Interclubs juniors 2017, par exemple un quiz, une page d'information sur Internet et des exposés présentés sur place. L'automne dernier, Swiss Tennis a en outre introduit un catalogue d'amendes et de sanctions, dotant ainsi les organisateurs de tournois d'un dispositif pour sanctionner plus facilement les joueurs qui violent les règles de comportement ou le Code of Conduct, afin que tout le monde puisse exercer son sport dans des conditions de fair-play. 🏆





# L'argent ne devrait pas être la seule motivation pour enseigner

Ce que Swiss Tennis, l'Office fédéral du sport (OFSP) et J+S préconisent et encouragent depuis longtemps est désormais aussi devenu une priorité de la Fédération internationale de tennis ITF: pousser la professionnalisation de la formation de base et continue des professeurs et des coaches de tennis et mieux valoriser leur travail. Car en fin de compte, c'est la méthode appliquée par l'enseignant de tennis ou sa manière de transmettre ses connaissances qui va déclencher la passion du tennis chez les débutants de tous âges – ou les en dégoûter à jamais.

Le «Forum national des responsables des juniors» occupe chaque année une place prépondérante dans le calendrier des rendez-vous de la formation de Swiss Tennis. Ce Forum qui s'adresse à toutes et à tous les enseignants dans les clubs ou les écoles de tennis est gratuit pour les participants et prolonge automatiquement de deux ans la reconnaissance de coach J+S de ceux qui en sont titulaires. Cette année, environ 170 personnes intéressées ont participé au Forum du mois de décembre qui s'articulait autour du thème «Leadership dans le club de tennis – idées et conseils pour diriger l'équipe des moniteurs et collaborer avec les écoles de tennis».

La discussion a principalement porté sur la question suivante: «Comment combiner de façon optimale les intérêts économiques d'une école de tennis et l'organisation bénévole de clubs et comment éviter les conflits potentiels?» Un constat crucial en est ressorti: le coach de tennis devrait avant tout concentrer son attention sur ses élèves et non pas sur son porte-monnaie. Les enseignants sont d'une importance cruciale pour Swiss Tennis à tous les niveaux, ils sont les multiplicateurs de l'engouement pour notre sport; et pour transmettre «le virus», rien de plus efficace qu'un enseignement de haute qualité, intéressant et varié. De leur prestation peut dépendre la naissance d'une passion durable pour le tennis.

## La nouvelle répartition des rôles entre l'OFSP et Swiss Tennis

Avec effet au 1er janvier 2017, l'OFSP a délégué aux chefs de sport J+S dans les fédérations nationales concernées la responsabilité des contenus relatifs à leur discipline sportive et se contentera à l'avenir d'offrir son soutien. Dans le domaine du tennis, c'est donc désormais le département formation de Swiss Tennis avec son équipe de six personnes qui est compétent en la matière.

A propos: l'an dernier, 1 686 coaches de tennis qualifiés ont donné sur les courts de tennis suisses des cours subventionnés par J+S d'une valeur totale de CHF 3 500 000.00. Le saviez-vous? La Confédération est ainsi de loin le plus important sponsor public du tennis en Suisse. Ce soutien financier est un effet secondaire très appréciable et aussi très apprécié. Mais plus que l'aspect pécuniaire, c'est le fait que des moniteurs aient ainsi reçu une formation adéquate qui compte. C'est la garantie que l'enseignement n'est pas seulement prodigué en quantité, mais surtout avec un très haut niveau de qualité.

## La Kids Tennis High School toujours en plein essor

Le programme pour les benjamins de la Kids Tennis High School nous tient particulièrement à cœur. Lui aussi est évidemment subventionné par J+S: en 2017, près de 20 000 enfants de 5 à 10 ans ont ainsi été encouragés sous le label J+S dans les clubs et les centres de tennis suisses. Et 18 800 d'entre eux sont enrôlés dans la Kids Tennis High School trois ans seulement après le lancement de celle-ci. 85 nouveaux moniteurs Kids Tennis ont été formés

durant l'année sous revue et 199 moniteurs déjà certifiés ont suivi une formation continue. La formation de «spécialiste Kids Tennis» diplômé nouvellement admise dans le programme a déjà débouché sur la certification de 41 experts.

## Echange national et international

Les contenus des cours de formation de Swiss Tennis suscitent toujours un vif intérêt à l'échelle internationale et des représentants de Swiss Tennis ont été invités à les présenter dans le cadre d'un certain nombre de conférences et de congrès en Suisse et à l'étranger. Swiss Tennis est aussi un des leaders de la formation sportive au niveau national. C'est ainsi que les responsables de la formation Kids Tennis, du tennis des adultes et de la formation des entraîneurs rencontrent régulièrement leurs collègues d'autres associations sportives pour échanger entre professionnels, comparer les structures et formuler des demandes à l'attention de l'OFSP.

Des échanges de vues et des exposés captivants présentés par des intervenants suisses et étrangers figurent aussi au menu du Forum de Tennis Suisse, le rendez-vous annuel des entraîneurs et professeurs de tennis diplômés. Pour sa 6e édition, cet événement avait été accueilli par l'Académie partenaire NET à Kreuzlingen et il avait attiré plus de 250 visiteurs, pulvérisant ainsi tous les anciens records de participation.

Le prochain Forum sera réalisé en collaboration avec la SPTA le 25 mars 2018 et aura lieu à la Swiss Tennis Arena à Bienne.





# Un bon résultat d'exploitation pour éponger les pertes

**Les comptes de l'exercice 2016/17 ont été bouclés sur un bénéfice de CHF 202 664.00 qui dépasse de CHF 101 964.00 les CHF 100 700.00 prévus au budget. Le capital propre/capital d'organisation (capital lié incl.) atteignait le nouveau record de CHF 9 890 000.00 mios à la date de clôture du 30 septembre 2017.**

La réussite sportive de nos équipes nationales (atteinte de la demi-finale pour les dames, maintien dans le groupe mondial pour les messieurs) n'a pas été financièrement payante: en particulier les rencontres à domicile (Fed Cup à Genève, Coupe Davis Cup à Bienne) ont généré d'importants excédents de dépenses. La rubrique comptable en question boucle sur une perte substantielle de plus de CHF 700 000.00. Or dans le budget, une perte nette de CHF 165 000.00 avait été anticipée. Grâce au bon résultat annuel, nous avons pu imputer le déficit au compte de résultats.

## Le contrôle des coûts: la voie de la réussite

Le résultat annuel est le reflet d'un contrôle des coûts efficace et rigoureux. Il est aussi l'expression d'une grande sensibilité aux coûts à tous les niveaux. Partout où c'était possible et raisonnable, des économies ont été réalisées pour si possible éviter de devoir puiser dans le capital lié selon la devise qu'il faut économiser en période de vaches grasses pour les périodes moins fastes. Des périodes qui, selon toute logique, ne tarderont pas à venir. Les attentes – internes et externes – et les affectations de ressources y liées, sont multiples et variées. De gros chantiers ont en outre déjà été réalisés (construction de la nouvelle Swiss Tennis House, construction de la nouvelle Swiss Tennis Arena, encouragement suprarégional de la relève, projets de marketing, etc.) qu'il s'agit maintenant de «digérer» en les finançant.

## Thésaurisations du capital lié

Pour être prêts à relever les défis futurs, nous avons continué d'alimenter les comptes des fonds «Coupe Davis/Fed Cup» et «Sponsoring». Sur la base de décisions prises par le comité directeur en conformité avec le règlement, des montants d'aide exceptionnelle à des joueuses et des joueurs ont été prélevés sur le fonds dédié à cet usage. Au jour de clôture, Swiss Tennis fait état d'un capital lié de CHF 4 088 000.00 et d'un capital libre de CHF 5 802 000.00, soit au total un capital propre /capital d'organisation de CHF 9 890 000.00.

## Commentaires détaillés

Du fait de l'intégration de la Swiss Tennis Arena dans la comptabilité, les immobilisations affichent une croissance correspondante sous la rubrique comptable «Immobilier». A l'image des autres objets immobiliers, l'Arena fera l'objet d'un amortissement linéaire sur une période de 40 ans. Les contributions à l'investissement débloquées par l'OFSPPO dans le cadre du programme CISIN 4 ont été comptabilisées au titre d'un amortissement unique sur l'installation. Pour financer la construction du nouveau bâtiment, un crédit hypothécaire de CHF 3 500 000.00 a été levé.

Par rapport au produit d'exploitation de CHF 12 072 000.00 prévu au budget, le compte de résultat affiche une différence positive de CHF 2 081 000.00. Le total des produits liés à la Coupe Davis et à la Fed Cup atteint la somme de CHF 1 568 000.00. A noter que pour des raisons de TVA, nous saisissons sous une forme brute les prestations de troc ou les contre-prestations réalisées avec des sponsors et des partenaires.


Les dépenses totales avaient été chiffrées à CHF 11 971 000.00 dans le budget, cette marque était dépassée de CHF 1 979 000.00 le jour de la clôture. Dans ce résultat, il faut évidemment à nouveau tenir compte des dépenses de CHF 2 272 000.00 encourues pour la Coupe Davis et la Fed Cup.

## Prévisions mitigées

La période budgétaire de 2018/19 table sur des cotisations inchangées et un bénéfice de CHF 67 700.00. Les conditions pour que cet objectif soit réalisable restent les mêmes:

- respect fidèle du budget
- excédents de coûts de la Coupe Davis et de la Fed Cup contenus dans les limites du budget prévisionnel
- revenu des cotisations de membres au moins constant

À fin 2018, bon nombre de contrats de partenariat et de sponsoring arriveront à échéance et devront donc être renouvelés ou remplacés. Le marché du sponsoring dans son ensemble connaît actuellement des changements structurels. Nous en prenons le prétexte pour passer en revue les différentes options que nous proposons à nos partenaires pour un engagement auprès de Swiss Tennis et nous les adapterons dans la mesure du possible, notre objectif étant clairement de rester à l'avenir aussi un partenaire de double attractif pour nos sponsors.

Comme de coutume, les périodes de planification de 2019/20 et 2020/21 seront jalonnées de certains points d'interrogation. Ainsi, il nous faudra compenser la perte de loyer liée au départ du tournoi WTA. Le vaste éventail de mesures de marketing que nous comptons déployer absorbera également des ressources financières. Pour l'heure, des sommes forfaitaires ont été intégrées dans la planification quadriennale à cet effet. 





## Bilan au 30 septembre 2017

ACTIF	30.9.2017		30.9.2016	
	CHF	%	CHF	%
<b>Actifs circulants</b>				
Liquidités	3 488 226.04	16.3	2 803 349.53	16.1
Créances sur livraisons et prestations à des tiers	709 610.50	3.3	1 280 142.80	7.4
Créances sur livraisons et prestations aux membres	41 960.00	0.2	40 589.00	0.2
Autres créances à court terme envers des tiers	38 276.60	0.2	81 980.10	0.5
Autres créances à court terme envers Swiss Tennis SA	18 754.67	0.1	0.00	0.0
Stocks de marchandises	85 000.00	0.4	113 000.00	0.6
Actifs de régularisation	888 190.65	4.1	378 602.85	2.2
<b>Total des actifs circulants</b>	<b>5 270 018.46</b>	<b>24.6</b>	<b>4 697 664.28</b>	<b>27.0</b>
<b>Actifs immobilisés</b>				
Créances à long terme	300 000.00	1.4	400 000.00	2.3
Participation Swiss Tennis SA	1 800 000.00	8.4	1 800 000.00	10.3
Participation Swiss Open Gstaad SA	750 000.00	3.5	750 000.00	4.3
Immobilisations corporelles mobilières	359 650.00	1.7	377 700.00	2.2
Immobilisations corporelles immobilières	4 555 280.00	21.3	4 634 180.00	26.6
Swiss Tennis House	1 392 000.00	6.5	1 432 000.00	8.2
Immobilisations corporelles en cours	0.00	0.0	2 785 701.95	16.1
Swiss Tennis Arena	6 540 000.00	30.5	0.00	0.0
Immobilisations incorporelles	455 800.00	2.1	526 800.00	3.0
<b>Total des actifs immobilisés</b>	<b>16 152 730.00</b>	<b>75.4</b>	<b>12 706 381.95</b>	<b>73.0</b>
<b>TOTAL ACTIF</b>	<b>21 422 748.46</b>	<b>100.0</b>	<b>17 404 046.23</b>	<b>100.0</b>

PASSIF	30.9.2017		30.9.2016	
	CHF	%	CHF	%
<b>Fonds tiers</b>				
<b>Capitaux étrangers à court terme</b>				
Dettes résultant de ventes et prestations envers des tiers	610 449.85	2.8	340 315.80	1.8
Dettes à court terme portant intérêts	100 000.00	0.5	100 000.00	0.6
Autres dettes à court terme	178 892.85	0.8	187 848.50	1.1
Autres dettes à court terme envers Swiss Tennis SA	0.00	0.0	18 027.72	0.1
Passifs de régularisation	2 179 095.35	10.2	2 068 208.22	11.9
<b>Total capitaux étrangers à court terme</b>	<b>3 068 438.05</b>	<b>14.3</b>	<b>2 714 400.24</b>	<b>15.5</b>
<b>Capitaux étrangers à long terme</b>				
<b>Dettes à long terme portant intérêts</b>				
Engagements financiers à long terme	300 000.00	1.4	400 000.00	2.3
Hypothèques	7 420 000.00	34.6	4 170 000.00	24.0
<b>Total dettes à long terme portant intérêts</b>	<b>7 720 000.00</b>	<b>36.0</b>	<b>4 570 000.00</b>	<b>26.3</b>
<b>Autres dettes à long terme</b>				
Emprunt Canton de Berne (LIM)	197 000.00	0.9	216 000.00	1.2
Emprunt Confédération (LIM)	197 000.00	0.9	216 000.00	1.2
Memberships Swiss Open Gstaad SA	225 000.00	1.1	225 000.00	1.3
<b>Total autres dettes à long terme</b>	<b>619 000.00</b>	<b>2.9</b>	<b>657 000.00</b>	<b>3.7</b>
<b>Provisions diverses</b>	<b>125 000.00</b>	<b>0.6</b>	<b>125 000.00</b>	<b>0.7</b>
<b>Total dettes à long terme</b>	<b>8 464 000.00</b>	<b>39.5</b>	<b>5 352 000.00</b>	<b>30.7</b>
<b>Total fonds tiers</b>	<b>11 532 438.05</b>	<b>53.8</b>	<b>8 066 400.24</b>	<b>46.2</b>
<b>Capitaux propres</b>				
Capital lié	4 088 000.00	19.1	3 738 000.00	21.5
Capital libre	5 802 310.41	27.1	5 599 645.99	32.3
<b>Total capitaux propres</b>	<b>9 890 310.41</b>	<b>46.2</b>	<b>9 337 645.99</b>	<b>53.8</b>
<b>TOTAL PASSIF</b>	<b>21 422 748.46</b>	<b>100.0</b>	<b>17 404 046.23</b>	<b>100.0</b>



## Compte de résultat 2016/17

	2016/17 CHF	%	2015/16 CHF	%
<b>Cotisations des membres</b>	<b>6 399 857.00</b>	<b>45.2</b>	<b>6 420 712.08</b>	<b>44.2</b>
<b>Partenaires et sponsors</b>	<b>2 232 012.85</b>	<b>15.8</b>	<b>2 807 798.88</b>	<b>19.3</b>
Subventions OFSPO	315 800.00	2.2	315 800.00	2.2
Subventions Swiss Olympic	1 179 750.00	8.4	920 000.00	6.3
<b>Total domaine de droit public et privé</b>	<b>1 495 550.00</b>	<b>10.6</b>	<b>1 235 800.00</b>	<b>8.5</b>
Coupe Davis et Fed Cup	1 567 888.71	11.1	1 939 087.48	13.4
Sport d'élite	383 662.72	2.7	422 352.18	2.9
Swiss Tennis Academy	797 917.40	5.6	697 251.81	4.8
Formation de base et continue	392 907.61	2.8	408 579.80	2.8
<b>Total produits sectoriels</b>	<b>3 142 376.44</b>	<b>22.2</b>	<b>3 467 271.27</b>	<b>23.9</b>
<b>Autres produits</b>	<b>883 169.52</b>	<b>6.2</b>	<b>599 172.35</b>	<b>4.1</b>
<b>Total produits d'exploitation</b>	<b>14 152 965.81</b>	<b>100.0</b>	<b>14 530 754.58</b>	<b>100.0</b>
Coupe Davis et Fed Cup	-2 272 054.11	21.5	-1 932 516.67	17.8
Sport d'élite	-2 219 195.25	21.0	-2 311 513.93	21.3
Swiss Tennis Academy	-646 267.85	6.1	-598 745.44	5.5
Sport de compétition juniors	-1 044 984.40	9.9	-1 214 554.00	11.2
Compétition	-1 507 013.15	14.3	-1 630 513.55	15.1
Formation de base et continue	-636 496.60	6.0	-718 550.35	6.6
IT	-509 969.55	4.8	-435 274.30	4.0
Sponsoring/Communication	-959 422.05	9.1	-1 322 998.44	12.2
Marketing	-766 915.20	7.3	-682 408.50	6.3
<b>Total charges sectorielles</b>	<b>-10 562 318.16</b>	<b>100.0</b>	<b>-10 847 075.18</b>	<b>100.0</b>
Frais de personnel administratif	-1 054 518.35		-994 711.13	
Frais de voyages et de représentation/organes fédératifs	-501 798.48		-535 925.26	
Autres charges d'exploitation	-610 768.48		-533 055.42	
<b>Bénéfice avant intérêts, impôts et amortissements (EBITDA)</b>	<b>1 423 562.34</b>	<b>10.1</b>	<b>1 619 987.59</b>	<b>11.1</b>
Amortissements et corrections de valeurs sur l'actif immobilisé	-579 987.10		-540 054.30	
<b>Bénéfice avant intérêts et impôts (EBIT)</b>	<b>843 575.24</b>	<b>6.0</b>	<b>1 079 933.29</b>	<b>7.4</b>
Frais financiers	-10 958.53		-10 806.50	
Produits financiers	0.00		3 393.45	
Charges extraordinaires	-211 091.09		-365 598.06	
<b>Résultat de l'exercice avant impôts</b>	<b>621 525.62</b>	<b>4.4</b>	<b>706 922.18</b>	<b>4.9</b>
Impôts directs	-68 861.20		-86 728.95	
<b>Résultat de l'exercice avant variation du capital de l'organisation</b>	<b>552 664.42</b>	<b>3.9</b>	<b>620 193.23</b>	<b>4.3</b>
Variation du capital lié	-350 000.00		-323 500.00	
Variation du capital libre	-202 664.42		-296 693.23	
<b>Résultat de l'exercice après variation du capital de l'organisation</b>	<b>0.00</b>		<b>0.00</b>	

## Annexe au 30 septembre 2017

### Droit comptable appliqué

Le présent bilan a été établi en conformité avec les dispositions relatives à la comptabilité commerciale du Code des obligations suisse (art. 957 – 963B CO, valable à partir du 1er janvier 2013)

Informations, structure détaillée et commentaires concernant certaines positions du bilan et du compte de profits et pertes

	30.9.2017 CHF	30.9.2016 CHF
<b>Participation Swiss Tennis SA, Bienne</b>		
Capital-actions	800 000	800 000
dont libéré	800 000	800 000
Quote-part de participation	100%	100%
<b>Participation Swiss Open Gstaad SA, Gstaad</b>		
Capital-actions	1 000 000	1 000 000
dont libéré	1 000 000	1 000 000
Quote-part de participation	50%	50%
Capital de participation	1 500 000	1 500 000
dont libéré	1 500 000	1 500 000
Quote-part de participation	16,66%	16,66%
<b>Divers fonds propres</b>		
Swiss Tennis SA	288 000	288 000
Coupe Davis/Fed Cup/Sport d'élite	2 550 000	2 450 000
Sponsoring	1 250 000	1 000 000
<b>Total fonds</b>	<b>4 088 000</b>	<b>3 738 000</b>

### Collaborateurs Swiss Tennis

La moyenne annuelle des emplois à plein temps n'a pas été supérieure à 50 durant l'exercice sous revue, ni durant l'exercice antérieur.



## Engagements de garantie envers des tiers

	30.9.2017 CHF	30.9.2016 CHF
Cautionnement solidaire envers les directions de la promotion économique du Canton de Berne et de la Confédération, au total	1 202 240	1 311 520
./Prêts inscrits au passif	-394 000	-432 000
<b>Cautionnement solidaire Swiss Tennis (prêt Swiss Tennis SA)</b>	<b>808 240</b>	<b>879 520</b>
<b>Cautionnement solidaire en faveur de l'UBS (pour Swiss Tennis SA)</b>	<b>1 443 800</b>	<b>1 443 800</b>

## Actifs mis en gage pour la garantie d'engagements propres

## Terrain Bienne

Valeurs comptables	2 741 680	2 741 680
Reconnaissances de dettes déposées (y compris biens immobiliers/instal. de tennis)	9 176 000	5 676 000
Hypothèques sollicitées	1 370 000	1 370 000

## Biens immobiliers / installations de tennis Swiss Tennis, Bienne

Valeur d'acquisition	16 041 352	7 912 709
./ Contributions aux investissements	-5 304 967	-3 804 967
./ Amortissements cumulés	-1 140 885	-941 242
Immobilisation en cours	0	2 785 702

## Valeurs comptables

<b>Valeurs comptables</b>	<b>9 595 500</b>	<b>5 952 202</b>
Reconnaissances de dettes déposées (y compris terrain)	9 176 000	5 676 000
Hypothèques sollicitées	6 050 000	2 800 000

## Rapport de l'organe de révision statutaire sur le contrôle restreint

A l'Assemblée des délégués  
de l'association Swiss Tennis, Bienne

Berne, 08 décembre 2017

En qualité d'organe de contrôle statutaire selon l'article 30, nous avons effectué l'audit des comptes annuels (bilan, compte de profits et pertes et annexe de la page 34 à 38 des comptes annexés) de l'association Swiss Tennis pour l'exercice arrêté au 30 septembre 2017.

La responsabilité de l'établissement des comptes annuels incombe à la direction alors que notre mission consiste à contrôler ces comptes.

Notre contrôle a été effectué selon la norme suisse relative au contrôle restreint. Cette norme requiert de planifier et de réaliser le contrôle de manière telle que

des anomalies significatives dans les comptes annuels puissent être constatées. Un contrôle restreint englobe principalement des audits, des opérations de contrôle analytiques ainsi que des vérifications détaillées appropriées des documents disponibles dans l'entreprise contrôlée. En revanche, des vérifications des flux d'exploitation et du système de contrôle interne ainsi que des audits et d'autres opérations de contrôle destinées à détecter des fraudes ne font pas partie de ce contrôle.

Lors de notre contrôle, nous n'avons rencontré aucun élément nous permettant de conclure que les comptes annuels ne sont pas conformes à la loi et aux statuts.

Ernst & Young SA



**Christof Gerber**

Expert-réviseur agréé  
(Réviseur responsable)



**Florian Baumgartner**

Expert-réviseur agréé



# Rapport sur les prestations au 30 septembre 2017

## But et organisation de la Fédération

Sous la dénomination Swiss Tennis, il existe une association au sens de l'art. 60 ss. du Code civil suisse (CCS) créée en 1896, inscrite dans le Registre du commerce et dont le siège se trouve à Biel/Bienne. Elle est politiquement neutre et confessionnellement indépendante. Swiss Tennis en tant qu'organisation faitière a pour but d'assurer la promotion durable du tennis de la base jusqu'à l'élite, en Suisse et dans la Principauté du Liechtenstein.

### La Charte définit les priorités suivantes pour l'atteinte des tâches centrales de l'organisation :

- Le joueur de tennis figure au centre de toutes nos activités.
- Nous positionnons le tennis en tant qu'activité propice à la santé.
- Notre concept d'encouragement de la relève doit être fondé sur la durabilité.
- Nous visons la performance de pointe à tous les niveaux.
- Le fair-play nous guide dans tous nos actes.
- La formation professionnelle et sportive doit recevoir tout notre soutien.
- La santé financière constitue un de nos objectifs impératifs.
- Nous voulons une culture de communication professionnelle appliquée avec système.
- La motivation de nos collaborateurs est notre balle de match.

### En conformité avec les grands principes généraux, les objectifs suivants sont mis en œuvre à tous les niveaux :

- Swiss Tennis fonde sa réussite sur une culture d'entreprise encourageant une attitude positive et l'initiative personnelle.
- La motivation, l'information et la formation font de nos collaborateurs des interlocuteurs compétents et innovateurs à l'intérieur de l'entreprise et dans leurs activités extérieures.
- Les objectifs, les prestations et les normes de qualité sont suivis de près et améliorés au fil des besoins.
- A travers un vaste réseau de contacts internationaux et nationaux, Swiss Tennis améliore constamment son savoir-faire et échange ses connaissances avec des tiers.
- Swiss Tennis cherche le dialogue avec ses interlocuteurs, capte leurs besoins et s'efforce d'y répondre.
- Swiss Tennis est le centre de compétences du tennis suisse.
- Swiss Tennis positionne les Championnats Interclubs et les Championnats Interclubs juniors au centre de son offre de compétition.
- Swiss Tennis assure en étroite collaboration avec les Académies partenaires une mise en œuvre uniforme de sa philosophie d'encouragement de la relève partout en Suisse et fait du Centre National un lieu de rencontre du tennis suisse.

Swiss Tennis attache une grande importance au respect et à la mise en œuvre des valeurs et des principes énoncés dans sa Charte et vérifie l'atteinte des objectifs par les mécanismes et les mesures de contrôle que voici :

- La direction fixe les objectifs des départements sur la base des objectifs définis par le comité directeur pour la Fédération dans son ensemble. A partir de là, les objectifs de chaque collaborateur/collaboratrice sont détaillés par le responsable du département concerné en fonction de son domaine de travail. Ces objectifs annuels qui définissent les grandes orientations du travail opérationnel et documentent ses progrès sont consignés par écrit et soumis au comité directeur pour vérification de l'atteinte des objectifs à intervalles trimestriels.
- Il existe un système exhaustif de qualification et de promotion avec des entrevues d'évaluation annuelles où l'on passe en revue avec les collaborateurs leur performance et leur satisfaction personnelles, mais aussi l'atteinte des objectifs au cours de l'exercice écoulé, de même que l'on énonce les objectifs pour l'année à venir.
- Chaque personne qui travaille pour Swiss Tennis est en possession d'un manuel des collaborateurs (version actuelle décembre 2016) qui fournit des renseignements exhaustifs sur le comportement attendu des collaborateurs et des supérieures et décrit la procédure en cas de situations conflictuelles. Le manuel est régulièrement mis à jour et forme partie intégrante du contrat de travail.
- Le principe des portes ouvertes et du dialogue ouvert est pratiqué activement à tous les niveaux de Swiss Tennis. Les éloges et les critiques sont formulés de manière proactive et constructive. Des médiateurs neutres ont été désignés et portés à la connaissance de tous pour la déposition d'informations sur des comportements incorrects ou contraires aux règles.
- Swiss Tennis dispose depuis 2015 d'une personne préposée aux questions d'éthique qui répond du respect par Swiss Tennis de la Charte d'éthique et du Code of Conduct spécialement créé.

## Organes dirigeants de la gestion fédérative, Comité directeur

Nom	Prénom	Fonction	Mandat depuis
Stammach	René	Président	2006
Jolissaint	Christiane	Présidente adj.	2006
Wipfli Steinegger	Ruth	Vice-Présidente Internationale	2001
Aegerter	Beat	Membre	2015
Bernasconi	Michele	Membre	2014
Brunner	Mark	Représentant des Associations régionales	2008
Canova	Giuseppe	Représentant des Associations régionales	2015
Rothenberger	Peter	Représentant des Associations régionales	2005
von Dach	Peter	Représentant des Associations régionales	2005
Vonlanthen	Yves	Membre	2015
Zbinden	Daniel	Représentant des Associations régionales	2012

### Direction Swiss Tennis

Nom	Prénom	Fonction	% de postes
Flückiger	Stefan	Directeur Directeur Finances/Administration	100%
Bichsel	Nicolas	Directeur Marketing	100% jusqu'au 31.12.2016
Dosé	Peter	Directeur IT	100%
Greco	Alessandro	Directeur Sport d'élite	100%
Rosser	Karin	Directrice Compétition	100%

Collaborateurs Swiss Tennis	Nombre de collaborateurs	% de postes
Employés à temps plein	46	3 770
Apprentis	3	300
<b>Total</b>	<b>49</b>	<b>4 070</b>

Collaborateurs Swiss Tennis SA	Nombre de collaborateurs	% de postes
Employés à temps plein	8	580
<b>Total</b>	<b>8</b>	<b>580</b>

### Organe de révision et réviseur du groupe

Organe de révision et réviseur du groupe	Début du mandat
Ernst & Young SA, Berne	2001
Christof Gerber (responsable du mandat)	2014

### Comité de révision

Nom	Prénom	Fonction	Mandat depuis
Bourquin	Yves	Président	2003
Obrist	Kurt	Membre	2013
Rüeggsegger	Hans	Membre	2005

### Sont considérées comme personnes/organisation proches:

Les collaborateurs de Swiss Tennis et Swiss Tennis SA, les membres du Comité directeur

### Description des prestations fournies en relation avec les objectifs définis

Les prestations fournies en relation avec les objectifs définis sont commentées en détail dans le rapport d'activités 2017 de Swiss Tennis



## Bilan consolidé au 30 septembre 2017

ACTIF	Commentaires	30.9.2017		30.9.2016	
		CHF	%	CHF	%
<b>Actifs circulants</b>					
Liquidités	A.1	3 532 824.21	15.2	2 832 162.05	14.6
Créances	A.2	809 430.65	3.5	1 419 515.90	7.4
Stocks de marchandises		101 000.00	0.4	138 000.00	0.7
Actifs de régularisation		896 780.55	3.9	387 341.79	2.0
<b>Total des actifs circulants</b>		<b>5 340 035.41</b>	<b>23.0</b>	<b>4 777 019.74</b>	<b>24.7</b>
<b>Actifs immobilisés</b>					
Immobilisations financières	A.3	1 050 000.00	4.5	1 150 000.00	5.9
Immobilisations corporelles	A.4	726 600.00	3.1	734 450.00	3.8
Immobilisations corporelles immobilières	A.5.3	7 732 180.00	33.3	7 963 180.00	41.1
Swiss Tennis House	A.5.2	1 392 000.00	6.0	1 432 000.00	7.4
Swiss Tennis Arena	A.5.1	6 540 000.00	28.1	0.00	0.0
Immobilisations corporelles en cours	A.5.0	0.00	0.0	2 785 701.95	14.4
Immobilisations incorporelles	A.6	455 800.00	2.0	526 800.00	2.7
<b>Total des actifs immobilisés</b>		<b>17 896 580.00</b>	<b>77.0</b>	<b>14 592 131.95</b>	<b>75.3</b>
<b>TOTAL ACTIF</b>		<b>23 236 615.41</b>	<b>100.0</b>	<b>19 369 151.69</b>	<b>100.0</b>

PASSIF	Commentaires	30.9.2017		30.9.2016	
		CHF	%	CHF	%
<b>Fonds tiers</b>					
Dettes à court terme	A.7	955 145.20	4.1	692 504.60	3.6
Passifs de régularisation		2 261 075.40	9.7	2 149 231.27	11.1
Capitaux étrangers à court terme		3 216 220.60	13.8	2 841 735.87	14.7
Emprunts à long terme	A.8	9 522 240.00	41.0	6 531 520.00	33.7
Provisions	A.9	140 000.00	0.6	140 000.00	0.7
Capitaux étrangers à long terme		9 662 240.00	41.6	6 671 520.00	34.4
<b>Total fonds tiers</b>		<b>12 878 460.60</b>	<b>55.4</b>	<b>9 513 255.87</b>	<b>49.1</b>
<b>Capitaux propres</b>					
Capital lié		4 088 000.00	17.6	3 738 000.00	19.3
Capital libre		6 270 154.81	27.0	6 117 895.82	31.6
<b>Total capitaux propres</b>		<b>10 358 154.81</b>	<b>44.6</b>	<b>9 855 895.82</b>	<b>50.9</b>
<b>TOTAL PASSIF</b>		<b>23 236 615.41</b>	<b>100.0</b>	<b>19 369 151.69</b>	<b>100.0</b>



## Comptes consolidés de résultat 2016/17

	Commentaires	2016/17 CHF	%	2015/16 CHF	%
<b>Total produits d'exploitation</b>	A.10	<b>14 601 682.20</b>		<b>14 968 783.69</b>	
Sport d'élite	A.11	-4 118 885.96	39.0	-3 857 742.00	35.6
Swiss Tennis Academy	A.11	-534 170.85	5.1	-495 826.64	4.6
Sport de compétition juniors	A.12	-1 028 178.00	9.7	-1 214 554.00	11.2
Compétition	A.13	-1 474 076.55	14.0	-1 585 350.55	14.7
Formation de base et continue	A.14	-599 982.60	5.7	-666 044.25	6.2
IT	A.15	-509 440.05	4.8	-432 303.60	4.0
Sponsoring/Communication	A.16	-1 666 486.95	15.7	-1 971 747.14	18.2
Exploitation Swiss Tennis SA	A.17	-629 370.23	6.0	-593 743.61	5.5
<b>Total charges sectorielles</b>		<b>-10 560 591.19</b>	<b>100.0</b>	<b>-10 817 311.79</b>	<b>100.0</b>
Frais de personnel administratif		-1 181 959.85		-1 117 100.48	
Frais de voyages et de représentation/organes fédératifs		-501 798.48		-535 925.26	
Autres charges d'exploitation		-750 922.42		-635 837.76	
<b>Résultat de l'exercice avant intérêts, impôts et amortissements (EBITDA)</b>		<b>1 606 410.26</b>	<b>11.0</b>	<b>1 862 608.40</b>	<b>12.4</b>
Amortissements et corrections de valeurs sur l'actif immobilisé		-796 887.10		-749 804.30	
<b>Résultat de l'exercice avant intérêts et impôts (EBIT)</b>		<b>809 523.16</b>	<b>5.5</b>	<b>1 112 804.10</b>	<b>7.4</b>
Frais financiers	A.18	-11 483.78		-11 255.80	
Produits financiers	A.19	0.00		3 393.45	
<b>Résultat ordinaire</b>		<b>798 039.38</b>	<b>5.5</b>	<b>1 104 941.75</b>	<b>7.4</b>
Charges hors exploitation	A.20	-223 797.34		-389 487.05	
<b>Résultat de l'exercice avant impôts</b>		<b>574 242.04</b>	<b>3.9</b>	<b>715 454.70</b>	<b>4.8</b>
Impôts directs		-71 983.05		-89 498.60	
<b>Résultat de l'exercice avant variation du capital de l'organisation</b>		<b>502 258.99</b>	<b>3.4</b>	<b>625 956.10</b>	<b>4.2</b>
Variation du capital lié		-350 000.00		-323 500.00	
Variation du capital libre		-152 258.99		-302 456.10	
<b>Résultat de l'exercice après variation du capital de l'organisation</b>		<b>0.00</b>		<b>0.00</b>	

## Comptes consolidés des flux de trésorerie 2016/17

	Commentaires	2016/17 CHF	2015/16 CHF
<b>Résultat annuel avant intérêts sur le capital de l'organisation</b>		<b>502 258.99</b>	<b>625 956.10</b>
Amortissements et réévaluations immobilisations corporelles	A.4	202 084.00	252 404.00
Amortissements et réévaluations immeubles	A.5.1 - A.5.3	359 642.90	271 000.00
Amortissements et réévaluations immobilisations incorporelles	A.6	235 160.00	226 400.00
Modification créances	A.2	610 085.25	12 651.82
Modification stocks		37 000.00	-44 500.00
Modification actifs de régularisation		-509 438.76	214 389.66
Modification autres dettes à court terme		262 640.60	-1 872 243.04
Modification passifs de régularisation		111 844.13	170 129.96
<b>Total flux de trésorerie résultant des activités opérationnelles</b>		<b>1 811 277.11</b>	<b>-143 811.50</b>
<b>Flux trésorerie résultant des activités d'investissement</b>			
Investissements en biens corporels	A.4	-194 234.00	-63 154.00
Investissements immobiliers	A.5.0 - A.5.3	-3 842 940.95	-3 723 141.95
Désinvestissements immobilisations financières	A.3	100 000.00	100 000.00
Investissements en biens incorporels	A.6	-164 160.00	-154 000.00
<b>Total flux trésorerie résultant des activités d'investissement</b>		<b>-4 101 334.95</b>	<b>-3 840 295.95</b>
<b>Flux trésorerie résultant des activités de financement</b>			
Modification des engagements à long terme	A.8	2 990 720.00	-459 280.00
<b>Total flux trésorerie résultant de l'activité de financement</b>		<b>2 990 720.00</b>	<b>-459 280.00</b>
<b>Modification du fonds «liquidités et moyens proches des liquidités»</b>		<b>700 662.16</b>	<b>-4 443 387.45</b>
<b>Evolution du fonds «liquidités et moyens proches des liquidités»</b>			
Etat du fonds «liquidités et moyens proches des liquidités» en début d'exercice		2 832 162.05	7 275 549.50
Modifications nettes du fonds «liquidités et moyens proches des liquidités»		700 662.16	-4 443 387.45
<b>Etat du fonds «liquidités et moyens proches des liquidités» en fin d'exercice</b>	A.1	<b>3 532 824.21</b>	<b>2 832 162.05</b>



## Déclaration Organisation / Capitaux propres

2015/16	Etat au 01.10.2015	Ventilation	Utilisations	Etat au 30.09.2016
<b>Capital lié</b>	<b>3 414 500</b>	<b>601 379</b>	<b>-277 879</b>	<b>3 738 000</b>
Fonds 2700	288 000	-	-	288 000
Fonds 2702	2 126 500	601 379	-277 879	2 450 000
Fonds 2703	1 000 000	-	-	1 000 000
<b>Capital libre</b>	<b>5 815 439</b>	<b>302 456</b>	<b>-</b>	<b>6 117 895</b>
<b>Capitaux propres</b>	<b>9 229 939</b>	<b>903 835</b>	<b>-277 879</b>	<b>9 855 895</b>
2016/17	Etat au 01.10.2016	Ventilation	Utilisations	Etat au 30.09.2017
<b>Capital lié</b>	<b>3 738 000</b>	<b>488 500</b>	<b>-138 500</b>	<b>4 088 000</b>
Fonds 2700	288 000	-	-	288 000
Fonds 2702	2 450 000	238 500	-138 500	2 550 000
Fonds 2703	1 000 000	250 000	-	1 250 000
<b>Capital libre</b>	<b>6 117 895</b>	<b>152 259</b>	<b>-</b>	<b>6 270 154</b>
<b>Capitaux propres</b>	<b>9 855 895</b>	<b>640 759</b>	<b>-138 500</b>	<b>10 358 154</b>

### Fonds 2700: Swiss Tennis SA

Sous le nom «Fonds Swiss Tennis SA», un fonds a été constitué dans les comptes de Swiss Tennis pour le financement d'éventuelles pertes de la société Swiss Tennis SA. Conformément au règlement, ce fonds est alimenté par les remboursements de créances résultant des prêts aux anciens centres de performance. Le capital de ce fonds ne peut être utilisé à d'autres fins que le financement d'éventuelles pertes de la société Swiss Tennis SA.

### Fonds 2702: Coupe Davis et Fed Cup/Sport d'élite

Sous le nom «Fonds Coupe Davis et Fed Cup/Sport d'élite», un fonds a été constitué dans les comptes de Swiss Tennis pour le financement d'éventuelles pertes de la Coupe Davis et de la Fed Cup.

Ce fonds peut en outre servir à conclure des contrats de p(l)ayback avec les joueuses et joueurs prometteurs. Le fonds est alimenté par les bénéfices résultant des événements de Coupe Davis/Fed Cup, par les remboursements découlant de contrats de p(l)ayback et par les paiements directs de Swiss Tennis et de tiers le cas échéant.

Le capital du fonds peut servir à financer ou bien les pertes éventuelles de la Coupe Davis et de la Fed Cup, ou bien les contrats de p(l)ayback.

### Fonds 2703: Sponsoring

Sous le nom «Fonds Sponsoring», un fonds a été constitué dans les comptes de Swiss Tennis pour compenser un éventuel recul des recettes du sponsoring. Ce fonds permet à Swiss Tennis de maintenir seul en vie certains événements importants du sport amateur même en cas d'effondrement des recettes du sponsoring. Le fonds est alimenté par les bénéfices propres de Swiss Tennis ou par les affectations de tiers. Le capital de ce fonds ne peut être utilisé à d'autres fins que pour compenser un recul des recettes du sponsoring.

## Annexe comptes annuels consolidés au 30 septembre 2017

### A. Détails du bilan au 30 septembre 2017 et du compte de profits et pertes 2016/17

	30.9.2017 CHF	30.9.2016 CHF
<b>A.1 Liquidités</b>		
Caisse	35 291.75	39 172.70
Poste	83 658.05	31 725.63
Banque	3 413 874.41	2 761 263.72
<b>Total Liquidités</b>	<b>3 532 824.21</b>	<b>2 832 162.05</b>
<b>A.2 Créances</b>		
Créances de livraisons et de prestations envers des tiers	739 664.50	1 303 798.80
./. Du croire	-13 000.00	-10 000.00
Créances de livraisons et de prestations envers des membres	41 960.00	40 589.00
Autres créances à court terme envers des tiers	40 806.15	85 128.10
<b>Total Créances</b>	<b>809 430.65</b>	<b>1 419 515.90</b>
<b>A.3 Immobilisations financières</b>		
Créances à long terme	300 000.00	400 000.00
Participation Swiss Open Gstaad SA (capital BP incl.)	750 000.00	750 000.00
<b>Total Immobilisations financières</b>	<b>1 050 000.00</b>	<b>1 150 000.00</b>



## Inventaire des immobilisations corporelles

## A.4. Immobilisations Corporelles (en CHF)

	Machines de bureau/ sys. communicatoïn	Mobiliers/ Equipements	Véhicules	Engins fitness et sport	Total
<b>Frais d'acquisition</b>					
<b>Etat au 30 septembre 2015</b>	<b>482 498</b>	<b>1 706 547</b>	<b>51 625</b>	<b>146 138</b>	<b>2 386 808</b>
Augmentation	31 004	32 150	-	-	63 154
Diminution	-9 455	-25 382	-	-	-34 837
<b>Etat au 30 septembre 2016</b>	<b>504 047</b>	<b>1 713 315</b>	<b>51 625</b>	<b>146 138</b>	<b>2 415 125</b>
Augmentation	-	194 234	-	-	194 234
Diminution	-13 450	-148 268	-	-	-161 718
<b>Etat au 30 septembre 2017</b>	<b>490 597</b>	<b>1 759 281</b>	<b>51 625</b>	<b>146 138</b>	<b>2 447 641</b>
<b>Amortissements cumulés</b>					
<b>Etat au 30 septembre 2015</b>	<b>385 048</b>	<b>942 497</b>	<b>36 425</b>	<b>99 138</b>	<b>1 463 108</b>
Amortissements	71 604	166 300	5 100	9 400	252 404
Diminution	-9 455	-25 382	-	-	-34 837
<b>Etat au 30 septembre 2016</b>	<b>447 197</b>	<b>1 083 415</b>	<b>41 525</b>	<b>108 538</b>	<b>1 680 675</b>
Amortissements	22 500	165 084	5 100	9 400	202 084
Diminution	-13 450	-148 268	-	-	-161 718
<b>Etat au 30 septembre 2017</b>	<b>456 247</b>	<b>1 100 231</b>	<b>46 625</b>	<b>117 938</b>	<b>1 721 041</b>
<b>Valeur comptable nette</b>					
Au 30 septembre 2015	97 450	764 050	15 200	47 000	923 700
Au 30 septembre 2016	56 850	629 900	10 100	37 600	734 450
<b>Au 30 septembre 2017</b>	<b>34 350</b>	<b>659 050</b>	<b>5 000</b>	<b>28 200</b>	<b>726 600</b>

## A.5 Immobilisations corporelles immobilières / A.6. Immobilisations incorporelles (en CHF)

	A.5.0 Immobilisations en cours	A.5.1 Swiss Tennis Arena	A.5.2 Swiss Tennis House	A.5.3 Immobilier/ Install.de tennis	A.6 Biens incorporels
<b>Frais d'acquisition</b>					
<b>Etat au 30 septembre 2015</b>	<b>-</b>	<b>-</b>	<b>5 227 764</b>	<b>11 343 318</b>	<b>2 557 106</b>
Augmentation	2 785 702	-	-	937 440	154 000
Diminution	-	-	-	-	-25 098
<b>Etat au 30 septembre 2016</b>	<b>2 785 702</b>	<b>-</b>	<b>5 227 764</b>	<b>12 280 758</b>	<b>2 686 008</b>
Augmentation	5 462 175	-	-	-	164 160
Diminution	-	-	-	-	-
Activation sous Installations	-119 234	-	-	-	-
Activation sous Immobilier (A.5.1.)	-8 128 643	8 128 643	-	-	-
<b>Etat au 30 septembre 2017</b>	<b>-</b>	<b>8 128 643</b>	<b>5 227 764</b>	<b>12 280 758</b>	<b>2 850 168</b>
<b>Amortissements cumulés</b>					
<b>Etat au 30 septembre 2015</b>	<b>-</b>	<b>-</b>	<b>3 755 764</b>	<b>4 086 578</b>	<b>1 957 906</b>
Amortissements	-	-	40 000	231 000	226 400
Diminution / réaffectations	-	-	-	-	-25 098
<b>Etat au 30 septembre 2016</b>	<b>-</b>	<b>-</b>	<b>3 795 764</b>	<b>4 317 578</b>	<b>2 159 208</b>
Amortissements	-	88 643	40 000	231 000	235 160
Contribution aux investissements pour ST Arena	-	1 500 000	-	-	-
Diminution	-	-	-	-	-
<b>Etat au 30 septembre 2017</b>	<b>-</b>	<b>1 588 643</b>	<b>3 835 764</b>	<b>4 548 578</b>	<b>2 394 368</b>
<b>Valeur comptable nette</b>					
Au 30 septembre 2015	-	-	1 472 000	7 256 740	599 200
Au 30 septembre 2016	2 785 702	-	1 432 000	7 963 180	526 800
<b>Au 30 septembre 2017</b>	<b>-</b>	<b>6 540 000</b>	<b>1 392 000</b>	<b>7 732 180</b>	<b>455 800</b>



	30.9.2017 CHF	%	30.9.2016 CHF	%
<b>A.7 Dettes à court terme</b>				
Dettes de livraisons et de prestations envers des tiers	639 398.95	66.9	367 186.20	53.0
Autres dettes à court terme envers des tiers	215 746.25	22.6	225 318.40	32.6
Autres dettes à court terme portant intérêts	100 000.00	10.5	100 000.00	14.4
<b>Total dettes à court terme</b>	<b>955 145.20</b>	<b>100.0</b>	<b>692 504.60</b>	<b>100.0</b>
<b>A.8. Capitaux étrangers à long terme</b>				
<b>Dettes tiers portant intérêts</b>				
Emprunt hyp. terrain Bienne	1 370 000.00	14.4	1 370 000.00	21.0
Emprunt hyp. Swiss Tennis SA	375 000.00	3.9	425 000.00	6.5
Emprunt hyp. Secrétariat	275 000.00	2.9	325 000.00	5.0
Prêt hyp. Swiss Tennis House	2 325 000.00	24.4	2 475 000.00	37.9
Prêt hyp. Swiss Tennis Arena	3 450 000.00	36.2	0.00	0.0
Prêt bancaire	300 000.00	3.2	400 000.00	6.1
<b>Total dettes tiers portant intérêts</b>	<b>8 095 000.00</b>	<b>85.0</b>	<b>4 995 000.00</b>	<b>76.5</b>
<b>Autres dettes tiers</b>				
Emprunt Canton de Berne (LIM)	601 120.00	6.3	655 760.00	10.0
Emprunt Confédération (LIM)	601 120.00	6.3	655 760.00	10.0
Memberships Swiss Open Gstaad SA	225 000.00	2.4	225 000.00	3.5
<b>Total dettes tiers portant intérêts</b>	<b>1 427 240.00</b>	<b>15.0</b>	<b>1 536 520.00</b>	<b>23.5</b>
<b>Total capitaux étrangers à long terme</b>	<b>9 522 240.00</b>	<b>100.0</b>	<b>6 531 520.00</b>	<b>100.0</b>
		Primes d'ancienneté (Swiss Tennis + STSA)		Total
<b>A.9 Tableau des provisions</b>				
<b>Etat au 30 septembre 2015</b>		<b>140 000.00</b>		<b>140 000.00</b>
- Dissolution avec impact sur le résultat		-		-
<b>Etat au 30 septembre 2016</b>		<b>140 000.00</b>		<b>140 000.00</b>
- Dissolution avec impact sur le résultat		-		-
<b>Etat au 30 septembre 2017</b>		<b>140 000.00</b>		<b>140 000.00</b>

	2016/17 CHF	%	2015/16 CHF	%
<b>A.10 Produit d'exploitation</b>				
Cotisations des membres	6 399 857.00	43.8	6 420 712.08	42.9
Partenaires et sponsors	2 281 886.00	15.6	2 854 077.48	19.1
Subventions OFSPO et Swiss Olympic	1 495 550.00	10.2	1 235 800.00	8.3
Coupe Davis et Fed Cup	1 567 888.71	10.8	1 939 087.48	13.0
Sport d'élite	383 662.72	2.6	422 352.18	2.8
Swiss Tennis Academy	797 917.40	5.5	697 251.81	4.6
Formation de base et continue	392 907.61	2.7	408 579.80	2.7
Matériel/marchandisage	5 809.08	0.1	8 073.21	0.1
Restaurant	327 119.84	2.2	315 093.06	2.1
Commercialisation courts	32 794.60	0.2	37 845.50	0.2
Fitness	38 906.60	0.3	34 726.75	0.2
Produits d'exploitation divers	877 382.64	6.0	595 184.34	4.0
<b>Total Produit d'exploitation</b>	<b>14 601 682.20</b>	<b>100.0</b>	<b>14 968 783.69</b>	<b>100.0</b>
<b>Charges sectorielles directes</b>				
<b>A.11 Sport d'élite</b>				
Coupe Davis et Fed Cup	2 272 054.11	48.8	1 932 516.67	44.4
Entraînement CN	537 565.50	11.6	580 269.83	13.3
Coaches CN	1 136 153.90	24.4	1 142 853.55	26.5
Gestion du secteur CN	206 250.00	4.4	165 943.90	3.8
Charges du secteur CN	307 733.10	6.6	280 267.05	6.4
Projets	0.00	0.0	110 388.05	2.5
Médecine du sport CN	31 492.75	0.7	31 791.55	0.7
Swiss Tennis Academy	646 267.85	13.9	598 745.44	13.7
Prestations au sein du Groupe	-484 460.40	-10.4	-489 207.40	-11.3
<b>Total Sport d'élite</b>	<b>4 653 056.81</b>	<b>100.0</b>	<b>4 353 568.64</b>	<b>100.0</b>
<b>A.12 Sport de compétition juniors</b>				
Compétitions juniors	93 274.60	9.1	129 489.40	10.7
Coaches juniors	3 000.00	0.3	2 916.40	0.2
Gestion du secteur juniors	848 491.65	82.5	990 246.45	81.5
Charges du secteur juniors	100 218.15	9.7	91 901.75	7.6
Prestations au sein du Groupe	-16 806.40	-1.6	0.00	0.0
<b>Total Sport de compétition juniors</b>	<b>1 028 178.00</b>	<b>100.0</b>	<b>1 214 554.00</b>	<b>100.0</b>



	2016/17 CHF	%	2015/16 CHF	%
<b>A.13 Compétition</b>				
Interclubs	243 265.20	16.5	246 610.10	15.6
Tournois/Compétition	752 330.00	51.0	779 185.55	49.2
Charges du secteur Compétition	511 417.95	34.7	604 717.90	38.1
Prestations au sein du Groupe	-32 936.60	-2.2	-45 163.00	-2.9
<b>Total Compétition</b>	<b>1 474 076.55</b>	<b>100.0</b>	<b>1 585 350.55</b>	<b>100.0</b>
<b>A.14 Formation de base et continue</b>				
Formation de base et continue	247 306.00	41.2	289 030.15	43.4
Gestion du secteur Formation	2 921.05	0.5	6 023.25	0.9
Charges du secteur Formation	386 269.55	64.4	423 496.95	63.6
Prestations au sein du Groupe	-36 514.00	-6.1	-52 506.10	-7.9
<b>Total Formation</b>	<b>599 982.60</b>	<b>100.0</b>	<b>666 044.25</b>	<b>100.0</b>
<b>A.15 Informatique</b>				
Internet (www.swisstennis.ch)	179 651.20	35.3	103 727.05	24.0
Charges du secteur IT	330 318.35	64.8	318 699.15	73.7
Projets	0.00	0.0	12 848.10	3.0
Prestations au sein du Groupe	-529.50	-0.1	-2 970.70	-0.7
<b>Total Informatique</b>	<b>509 440.05</b>	<b>100.0</b>	<b>432 303.60</b>	<b>100.0</b>
<b>A.16 Marketing</b>				
Promotion/Communication	379 488.95	22.8	252 465.61	12.8
Sponsoring	380 037.35	22.8	769 093.60	39.0
Événements	9 401.35	0.6	48 518.85	2.5
Gestion du secteur Marketing	19 895.85	1.2	19 694.30	1.0
Charges du secteur Marketing	937 513.75	56.2	915 634.58	46.4
Prestations au sein du Groupe	-59 850.30	-3.6	-33 659.80	-1.7
<b>Total Marketing</b>	<b>1 666 486.95</b>	<b>100.0</b>	<b>1 971 747.14</b>	<b>100.0</b>
<b>A.17 Exploitation Swiss Tennis SA</b>				
Restaurant	586 012.28	93.1	553 509.81	93.2
Commercialisation courts	15 367.50	2.4	26 323.85	4.5
Fitness/Shop	27 990.45	4.5	13 909.95	2.3
<b>Total Exploitation Swiss Tennis SA</b>	<b>629 370.23</b>	<b>100.0</b>	<b>593 743.61</b>	<b>100.0</b>

	2016/17 CHF	%	2015/16 CHF	%
<b>A.18 Frais financiers</b>				
Intérêts banque/CP/frais	-11 483.78		-11 255.80	
<b>Total Frais financiers</b>	<b>-11 483.78</b>	<b>100.0</b>	<b>-11 255.80</b>	<b>100.0</b>
<b>A.19 Produits financiers</b>				
Produits d'intérêts/gains de change	0.00		3 393.45	
<b>Total Produits financiers</b>	<b>0.00</b>	<b>100.0</b>	<b>3 393.45</b>	<b>100.0</b>
<b>A.20 Charges extraordinaires</b>				
Correction déduction impôt préalable TVA	-220 797.34	98.7	-398 819.75	102.4
Pertes sur débiteurs/changement du croire	-3 000.00	1.3	9 332.70	-2.4
<b>Total Charges hors exploitation</b>	<b>-223 797.34</b>	<b>100.0</b>	<b>-389 487.05</b>	<b>100.0</b>
<b>Charges de personnel</b>				
Les rémunérations versées au comité directeur englobent les honoraires et les jetons de présence				
Indemnités versées au comité directeur	200 250.00		199 000.00	
Les rémunérations versées aux collaborateurs englobent tous les coûts salariaux pertinents				
Rémunérations versées à la direction du secrétariat	911 570.00		1 000 610.00	
<b>Charges de personnel</b>				
Charges salariales	4 573 050.65		4 662 415.00	
Prestations d'assurances sociales	-18 250.50		-46 376.00	
Charges d'assurances sociales	514 466.70		521 763.00	
<b>Total Charges de personnel</b>	<b>5 069 266.85</b>		<b>5 137 802.00</b>	
<b>Actifs mis en gage pour garantir les dettes propres</b>				
Valeur comptable immobilier	15 664 180.00		12 180 881.95	
Hypothèques sollicitées	7 795 000.00		4 595 000.00	



## B. Résumé des principes essentiels régissant la présentation des comptes

### Principes généraux de présentation des comptes

Les comptes annuels se fondent sur les dispositions du droit comptable et les Recommandations relatives à la présentation des comptes Swiss GAAP RPC, en particulier la règle comptable Swiss GAAP RPC 21 «Etablissement des comptes des organisations d'utilité publique sans but lucratif» révisée en 2014 et entrée en vigueur le 1er janvier 2017.

Les comptes annuels reposent sur les chiffres économiques et reflètent l'image fidèle du patrimoine et de la situation financière (la dénommée true and fair view). Les comptes annuels sont établis dans l'hypothèse de la continuation des activités de l'organisation.

Le comité directeur a approuvé les comptes annuels consolidés le 08.12.2017.

Les montants présentés dans les comptes sont libellés en francs suisses (CHF).

Les principes essentiels régissant la présentation des comptes sont expliqués ci-après.

### Cercle consolidé

Le groupe Swiss Tennis est formé par la Fédération Swiss Tennis et par la société Swiss Tennis SA (participation à 100%) Bienne, qui sont entièrement consolidées.

La société Swiss Open Gstaad SA (participation à 50%) est consolidée selon la méthode «equity».

### Consolidation du capital

Les comptes consolidés englobent les comptes annuels de l'association Swiss Tennis, ainsi que de toutes les filiales. La consolidation obéit aux critères suivants:

- Lorsque l'association Swiss Tennis détient une participation majoritaire dans une société ou la domine, la consolidation est intégrale. La méthode anglo-saxonne (Purchase Method) est pratiquée, ce qui signifie que l'on déduit du capital soumis à consolidation la valeur d'acquisition au moment de l'achat.
- Les sociétés dans lesquelles l'association Swiss Tennis détient une participation de 20% à 50% sont intégrées selon la méthode «equity». La part de capital propre est alors comptabilisée sous «Participations dans des entreprises associées», tandis que la part du produit est comptabilisée dans les comptes consolidés sous «Participation au produit d'entreprises associées».

### Généralités

Le jour référence pour toutes les entreprises du Groupe est le 30 septembre.

### Conversion de monnaies étrangères

Les postes en monnaies étrangères ont été convertis au cours en vigueur au jour référence du bilan. Les transactions en monnaies étrangères ont été effectuées au cours de change en vigueur au moment du déroulement de ladite transaction. Les cours de référence suivants ont été appliqués au 30 septembre 2017:

1 USD (US-Dollar)	0.9676
1 EUR (Euro)	1.143897

### Liquidités

Les liquidités englobent la trésorerie de caisse, les chèques immédiatement encaissables, les avoirs en compte postal et bancaire, ainsi que les placements à terme avec une échéance jusqu'à trois mois.

### Créances

Les créances ont été évaluées à leur valeur nominale, moins les rectifications de valeur nécessaires pour les créances menacées.

### Prévoyance professionnelle

Les salariés et les bénéficiaires de rentes perçoivent des prestations de prévoyance en faveur du personnel ou des rentes de vieillesse qui sont versées en conformité avec les autres prescriptions. Swiss Tennis est affiliée à la fondation collective d'AXA Winterthur et ne répond pas des risques elle-même. Les prestations de prévoyance sont financées par les cotisations des employeurs et des salariés.

### Immobilisations corporelles

Les immobilisations corporelles sont inscrites au prix d'achat, moins les amortissements cumulés. Les investissements à partir de CHF 3'000 représentant une valeur ajoutée sont activés comme immobilisations corporelles. Les frais de réparation et d'entretien sont imputés directement au compte de profits et pertes. Les amortissements sont linéaires et se basent sur les durées utiles anticipées que voici:

Immeuble	40 ans
Installations de tennis	30 ans
Installations techniques	25 ans
Matériel IT	3 ans
Logiciel IT	5 ans
Meubles/Equipements	8 ans
Machines de bureau/Systèmes de communication	5 ans
Véhicules	5 ans
Engins fitness et sport	8 ans

### Dévalorisation des immobilisations

Le maintien de la valeur des immobilisations a été examiné au jour de référence du bilan. Lorsque la valeur comptable est supérieure à la valeur réalisable, il en résulte une détérioration de la valeur dont nous avons tenu compte sous forme d'un amortissement exceptionnel approprié.

### Immobilisations financières

Les titres que nous détenons aux fins d'un placement à long terme ont été évalués à leur valeur d'achat ou à la valeur du marché lorsque celle-ci est inférieure. Les autres immobilisations financières ont été saisies à la valeur nominale, diminuée des rectifications de valeur nécessaires pour les immobilisations financières menacées. La participation dans la société Swiss Open Gstaad SA est saisie par la méthode «equity».

### Immobilisations incorporelles

Les immobilisations incorporelles achetées sont portées au bilan au prix d'achat, moins les amortissements cumulés. Les amortissements sont linéaires et calculés par le biais de la valeur utile estimée. Les immobilisations incorporelles issues du fruit de notre propre travail ne sont pas activées et imputées au compte de profits et pertes en conséquence. Le coût d'apport est activé comme goodwill et amorti en fonction de la durée d'utilisation.

### Dettes

Les dettes sont saisies à leur valeur nominale.

### Provisions

Les provisions ont été saisies lorsqu'un événement a généré une dette dans le passé dont le montant et/ou l'échéance sont incertains mais approximativement connus.



## Rapport de l'auditeur des comptes consolidés

Au Comité directeur  
de l'association Swiss Tennis, Bienne

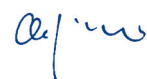
Berne, 08 décembre 2017

Conformément au mandat qui nous a été confié, nous avons procédé à un examen succinct des comptes consolidés (bilan, compte de profits et pertes, compte des flux financiers, déclaration du capital des fonds et de la fédération et annexe) de l'association Swiss Tennis pour l'exercice arrêté au 30 septembre 2017.

Ces comptes consolidés relèvent de la responsabilité de la direction alors que notre responsabilité consiste à émettre un rapport sur ces comptes consolidés (page 42 à 55 du présent rapport d'activités) sur la base de notre examen succinct.

Nous avons effectué notre examen succinct selon la norme d'audit suisse 910 Review. Cette norme requiert que l'examen succinct soit planifié et réalisé en vue d'obtenir une assurance modérée que les comptes

Ernst & Young SA



**Christof Gerber**  
Expert-réviseur agréé  
(Réviseur responsable)

consolidés ne comportent pas d'anomalie significative. Un examen succinct comporte essentiellement des entretiens avec le personnel de la société et des procédures analytiques appliquées aux données financières des comptes consolidés. Il fournit donc un niveau d'assurance moins élevé qu'un audit. Nous avons effectué un examen succinct et non un audit et, en conséquence, nous n'exprimons pas d'opinion d'audit.

Sur la base de notre examen succinct, nous n'avons pas relevé de faits permettant de penser que les comptes consolidés ne donnent pas une image fidèle de la situation patrimoniale, de l'état des finances et des résultats au sens de la norme Swiss GAAP RPC 21.



**Florian Baumgartner**  
Expert-réviseur agréé

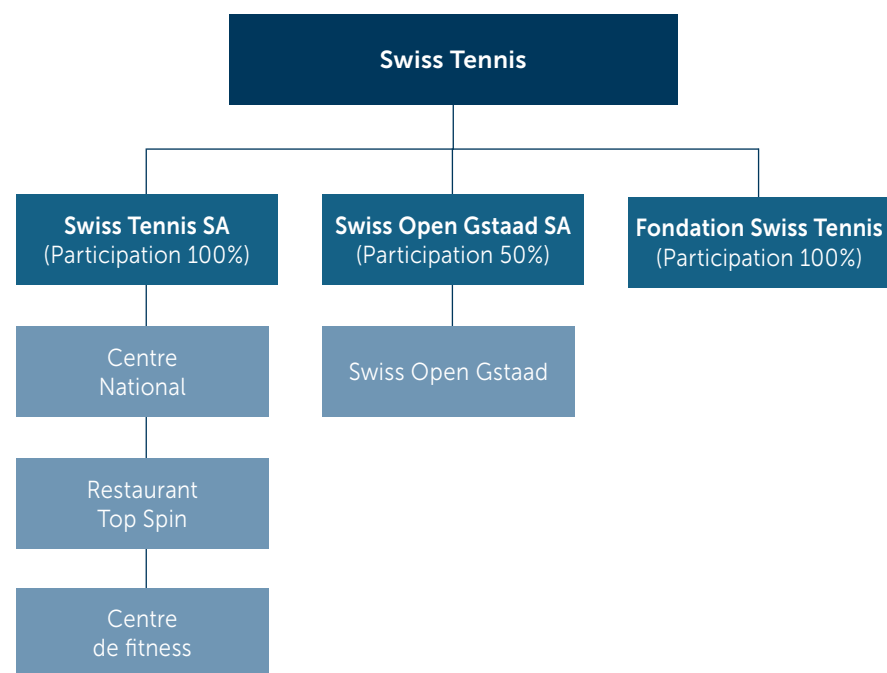
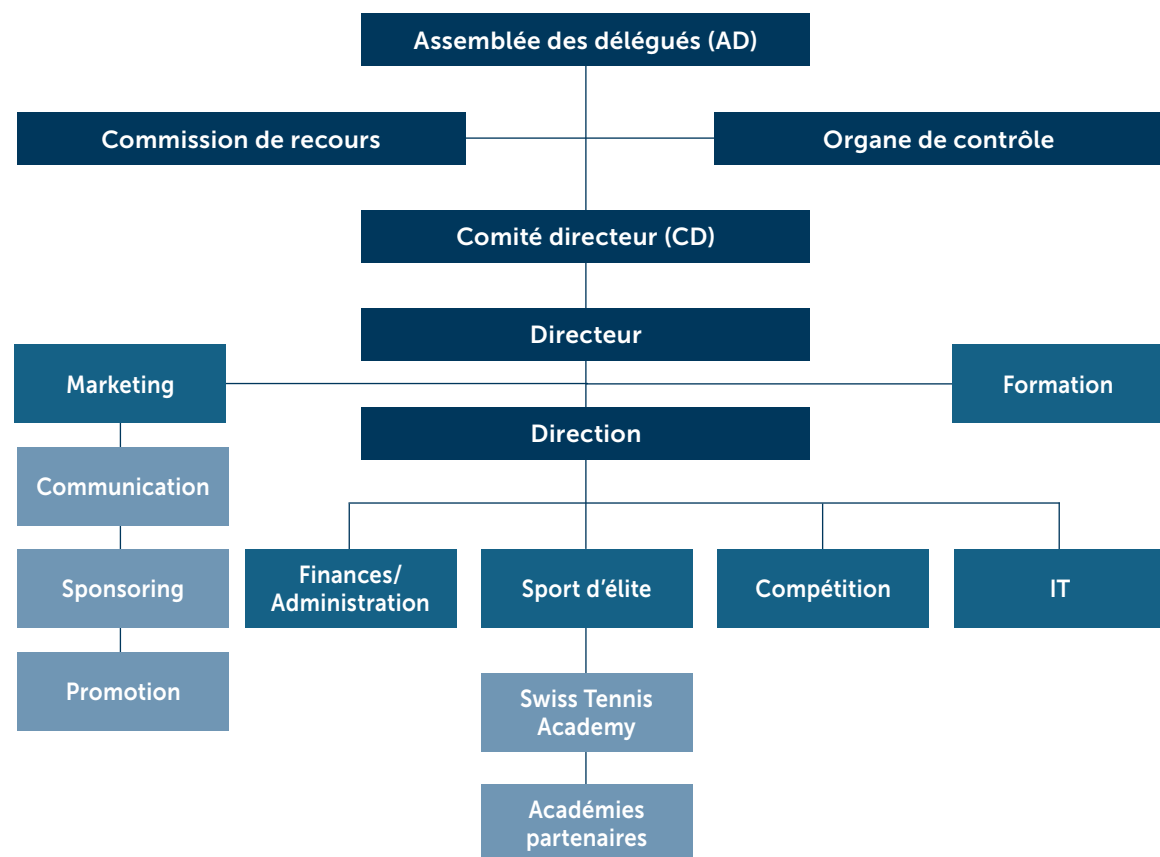
## Planification quadriennale 2017/18 à 2020/21

Toutes les données en MCHF

	Budget 16/17	Effectif 16/17	Budget 17/18	Budget 18/19	Planification 19/20	Planification 20/21
Taxes sur les courts	2 439.00	2 483.32	2 478.00	2 473.00	2 473.00	2 473.00
Taxes de base	400.00	397.75	400.00	400.00	400.00	400.00
Taxes des équipes IC	453.50	447.05	453.50	450.00	450.00	450.00
Taxes des licences	3 113.00	3 071.74	3 123.00	3 073.00	3 093.00	3 093.00
Partenaires et sponsors	1 925.00	2 232.01	2 073.00	2 105.00	2 105.00	2 105.00
Subventions OFSPO	316.00	315.80	316.00	530.00	530.00	530.00
Subventions Swiss Olympic	970.00	1 179.75	1 250.00	1 400.00	1 450.00	1 450.00
Coupe Davis et Fed Cup	80.00	1 567.89	90.00	80.00	80.00	80.00
Produits Sport d'élite	640.00	383.66	453.00	395.00	395.00	395.00
Produits Swiss Tennis Academy	870.00	797.92	855.00	855.00	855.00	855.00
Produits formation de base et continue	402.00	392.91	445.00	409.00	409.00	409.00
Produits d'exploitation divers	457.50	877.38	747.50	797.50	797.50	797.50
Ventes matériel/marchandisage	6.00	5.79	6.00	6.00	6.00	6.00
<b>Total produits d'exploitation</b>	<b>12 072.00</b>	<b>14 152.97</b>	<b>12 690.00</b>	<b>12 973.50</b>	<b>13 043.50</b>	<b>13 043.50</b>
Coupe Davis et Fed Cup	-245.00	-2 272.05	-220.00	-220.00	-220.00	-220.00
Sport d'élite	-2 430.50	-2 219.20	-2 410.00	-2 329.00	-2 353.00	-2 362.00
Swiss Tennis Academy	-730.00	-646.27	-704.00	-673.00	-673.00	-673.00
Sport de compétition juniors	-1 093.00	-1 044.98	-1 082.00	-1 406.00	-1 428.00	-1 433.00
Compétition	-1 675.00	-1 507.01	-1 673.50	-1 623.00	-1 635.00	-1 636.00
Formation de base et continue	-727.00	-636.50	-694.00	-766.00	-766.00	-774.00
IT	-543.00	-509.97	-659.00	-583.00	-593.00	-608.00
Sponsoring/Communication	-758.00	-959.42	-1 053.00	-937.00	-951.00	-946.00
Marketing	-729.00	-766.92	-788.00	-1 046.00	-1 096.00	-1 046.00
<b>Total charges sectorielles</b>	<b>-8 930.50</b>	<b>-10 562.32</b>	<b>-9 283.50</b>	<b>-9 583.00</b>	<b>-9 715.00</b>	<b>-9 698.00</b>
Administration/frais de personnel	-926.00	-1 054.52	-1 002.00	-978.00	-965.00	-975.00
Frais voyages/représ./org. féd.	-696.00	-501.80	-716.00	-522.00	-522.00	-522.00
Charges matérielles	-536.80	-610.77	-574.80	-704.80	-704.80	-704.80
<b>Résultat de l'ex. av.int.,impôts et am. (EBITDA)</b>	<b>982.70</b>	<b>1 423.56</b>	<b>1 113.70</b>	<b>1 185.70</b>	<b>1 136.70</b>	<b>1 143.70</b>
Amortissements et corrections de valeurs sur des positions de l'actif immobilisé	-645.00	-579.99	-730.00	-848.00	-790.50	-793.50
<b>Bénéfice avant intérêts et impôts (EBIT)</b>	<b>337.70</b>	<b>843.57</b>	<b>383.70</b>	<b>337.70</b>	<b>346.20</b>	<b>350.20</b>
Frais financiers	-12.00	-10.96	-10.00	-15.00	-15.00	-15.00
Produits financiers	0.00	0.00	0.00	0.00	0.00	0.00
Charges extraordinaires	-205.00	-211.09	-235.00	-235.00	-235.00	-235.00
<b>Résultat de l'exercice avant impôts</b>	<b>120.70</b>	<b>621.52</b>	<b>138.70</b>	<b>87.70</b>	<b>96.20</b>	<b>100.20</b>
Impôts directs	-20.00	-68.86	-20.00	-20.00	-20.00	-20.00
<b>Résultat de l'ex. av. variation des fonds</b>	<b>100.70</b>	<b>552.66</b>	<b>118.70</b>	<b>67.70</b>	<b>76.20</b>	<b>80.20</b>
Variation du capital lié	0.00	-350.00	0.00	0.00	0.00	0.00
Variation du capital libre	-100.70	-202.66	-118.70	-67.70	-76.20	-80.20
<b>Résultat de l'ex. après var.de des fonds propres</b>	<b>0.00</b>	<b>0.00</b>	<b>0.00</b>	<b>0.00</b>	<b>0.00</b>	<b>0.00</b>



# Structure Swiss Tennis



## Comité directeur



**Président**  
René Stammbach



**Présidente adj. /  
Responsable Fed Cup**  
Christiane Jolissaint



**Représentant des Associations  
régionales (AR) /  
Responsable Coupe Davis**  
Mark Brunner



**Représentant des AR**  
Giuseppe Canova



**Représentant des AR**  
Peter Rothenberger



**Représentant des AR**  
Peter von Dach

## Directeur

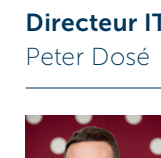


**Directeur**  
Stefan Flückiger

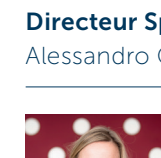
## Direction



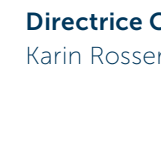
**Vice-Présidente Internationale**  
Ruth Wipfli Steinegger



**Directeur IT**  
Peter Dosé



**Directeur Sport d'élite**  
Alessandro Greco



**Directrice Compétition**  
Karin Rosser



**Représentant des AR**  
Daniel Zbinden



**Membre**  
Beat Aegerter



**Membre**  
Michele Bernasconi



**Membre**  
Yves Vonlanthen

Situation au 1er janvier 2018



## Finances/Administration



**Finances/Administration**  
Stefan Flückiger



**Ressources humaines/Admini-  
stration (Cadre)**  
Pascale Vasolli



**Comptabilité**  
Ruth Reusser



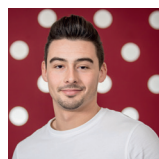
**Réception**  
Roswitha Meier



**Réception**  
Eveline Nussbaumer



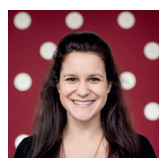
**Graphique**  
Kathrin Friessecke



**Apprenti**  
Dimitri Bretting



**Apprenti**  
Nico Glauser



**Stagiaire**  
Sabrina Locher

## Formation



**Chef de la formation (Cadre)**  
Jürg Bühler



**Formation professeurs de tennis**  
Gregor Hauser



**Formation professeurs de  
tennis/fonctionnaires**  
Karin Lüthi



**Formation entraîneurs/moniteurs**  
Ilona Schönmann



**J&S-Sport des jeunes**  
Dominik Schmid



**Kids Tennis**  
Lucien Schenk

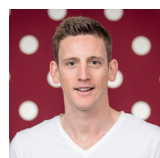
## Marketing



**Directrice Marketing (Cadre)**  
Karin Michel



**Marketing**  
Linda Schneider



**Promotion/Kids Tennis**  
Denis Vanderperre

## Communication



**Responsable Communication  
(Cadre)**  
Sandra Pérez



**Communication**  
Mirjam Keller



**Communication**  
Sergio Affuso

## Sponsoring



**Sponsoring**  
Ivona Mocek



**Directeur IT**  
Peter Dosé



**Web/IT-Support**  
Sabine Ingold

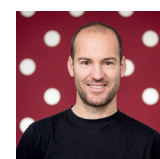
## Compétition



**Directrice Compétition**  
Karin Rosser



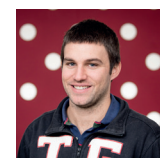
**Administration membres,  
tournois, licences**  
Pascal Orlando



**Tournois internationaux,  
Seniors**  
Stefan Kilchhofer



**Interclubs, Club Champion  
Trophy**  
Sandra Strub



**Junior Cup, Women's Grand-Prix**  
Daniel Lüdi



**Championnats nationaux, Inter-  
clubs juniors**  
Navid Golafchan



**ITF Pro Circuit Supervisor**  
Thomas Michel

## Sport d'élite



**Directeur Sport d'élite**  
Alessandro Greco



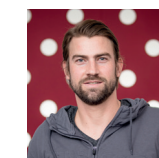
**Sport d'élite**  
Thomas Simmen



**Ecole/Encadrement social**  
Annemarie Rüegg



**Headcoach**  
Yves Allegro



**Chef de la relève M14**  
Michael Lammer



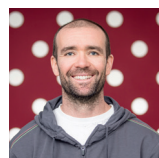
## Swiss Tennis Academy



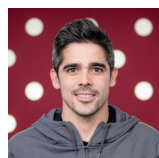
**Headcoach Condition physique**  
Beni Linder



**Directeur Swiss Tennis Academy**  
Peter Frey



**Entraîneur Condition physique**  
Christoph Biaggi



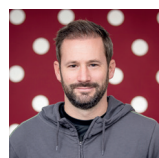
**Entraîneur**  
Alvaro Bello



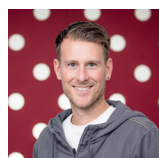
**Entraîneur national**  
Roland Burtscher



**Entraîneur**  
Thomas Walter



**Entraîneur national**  
Kai Stentenbach



**Entraîneur Condition physique**  
Marc Frey



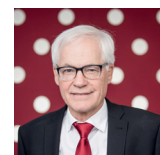
**Entraîneur national**  
Sven Swinnen



**Entraîneur national**  
Urs Walter

# Organigramme de la Swiss Tennis SA

## Conseil d'administration



**Président**  
Beat Schori



**Membre CA**  
René Stambach

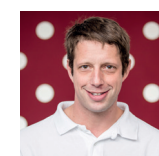


**Délégué CA**  
Stefan Flückiger

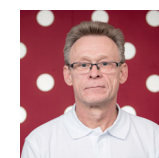
## Centre National



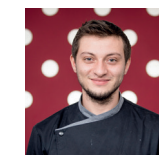
**Directeur technique**  
Sejad Marovci



**Infrastructures**  
Ronny Blaser



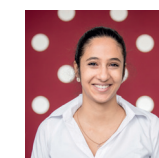
**Infrastructures**  
Thomas Jakob



**Aide-cuisinier**  
Omar Ayachi



**Aide de cuisine**  
Mukunthan Selvarasa



**Service**  
Jessica Stephan

## Restaurant Top Spin



**Gérant**  
Louis Le Goff



**Cuisinier**  
Raphael Bopp



**Service**  
Sandra Maillard





# Swiss Tennis dankt seinen Sponsoren. Swiss Tennis remercie ses sponsors.

Weitere Infos / Plus d'infos:  
[www.swisstennis.ch](http://www.swisstennis.ch)

MERCI!  
GRAZIE!  
DANKE!

Sponsors



Official Watch



Team Sponsor Davis Cup/Fed Cup



Sponsor Junior Teams



Event Sponsors



Partners



Technology Partner



Media Partner



Ball Partners



-  [facebook.com/SwissTennisFederation](https://facebook.com/SwissTennisFederation)
-  [twitter.com/swiss\\_tennis](https://twitter.com/swiss_tennis)
-  [swisstennis.ch/newsletter](mailto:swisstennis.ch/newsletter)
-  [youtube.com/swisstennis11](https://youtube.com/swisstennis11)
-  [instagram.com/swiss\\_tennis](https://instagram.com/swiss_tennis)

Mentions légales

Rédaction/Mise en page	Swiss Tennis, Bienne
Mise en page	Hug & Dorfmüller Design AG, Lucerne Brodbeck Corporate Design AG, Bienne
Images	freshfocus
Impression	Hertig + Co. SA, Lyss





Swiss Tennis  
Allée Roger-Federer 1  
Case postale  
CH-2501 Bienne

T +41 32 344 07 07

[info@swisstennis.ch](mailto:info@swisstennis.ch)  
[www.swisstennis.ch](http://www.swisstennis.ch)